



NOTA DE PREMSA

A102. Índex de vendes de grans superfícies. Juny del 2021 (base 2018)

Data de publicació: dijous, 26/08/2021

www.estadistica.ad

L'índex de vendes de grans superfícies creix el +5,7% el mes de juny del 2021

Resum

L'índex de vendes de les grans superfícies del comerç al detall experimenta una variació positiva del +5,7%, a preus corrents, el mes de juny del 2021 respecte al juny de l'any anterior. Si comparem les dades respecte al juny de l'any 2019 abans de la pandèmia, la variació és del +3,8% per aquest període. Pel que fa al desglossament de l'índex en funció del tipus de producte, la venda dels productes alimentaris augmenta el +10,8% i, la venda de la resta de productes (no alimentaris) creix el +1,5% en comparació amb el mateix període de l'any anterior. Aquesta variació general anual se situa per sobre de la xifra d'Espanya (+3,1%) i de la de França (+2,3%).

Pel que fa a l'índex de vendes a preus constants (descomptant l'efecte dels preus), augmenta el +4,1% al juny del 2021 en comparació amb el període homòleg de l'any anterior, les vendes de productes alimentaris augmenten el +10,3% i les vendes de la resta de productes cauen el -0,8%.

D'altra banda, l'evolució del personal ocupat en les grans superfícies comercials al juny del 2021 creix el +1,9% respecte al mateix mes de l'any anterior, més del 63% són dones i més del 90% disposa de contractes a jornada completa.

Nota: les dades de l'índex de vendes de grans superfícies s'han vist afectades a causa de la crisi sanitària de la COVID-19.

Índex

1.	Índex de vendes	3
1.1.	Índex de vendes a preus corrents	3
1.2.	Índex de vendes a preus constants.....	5
2.	Índex d'ocupació.....	7
2.1.	Ocupació per sexe.....	8
2.2.	Ocupació per tipus de jornada laboral.....	9
3.	Nota metodològica.....	10
4.	Dates de les properes publicacions previstes.....	13

1. Índex de vendes

1.1. Índex de vendes a preus corrents

L'índex general de vendes de les grans superfícies comercials (en endavant, "IVGS") augmenta el +5,7% al juny de l'any 2021 respecte al mateix mes de l'any anterior. Si es desglossa aquest índex en productes alimentaris i la resta de productes, l'índex de la categoria "Alimentació" creix el +10,8% en comparació amb el període homòleg de l'any 2020. Pel que fa a l'índex de la categoria "Resta de productes", augmenta el +1,5% respecte de la mateixa referència.

IVGS a preus corrents

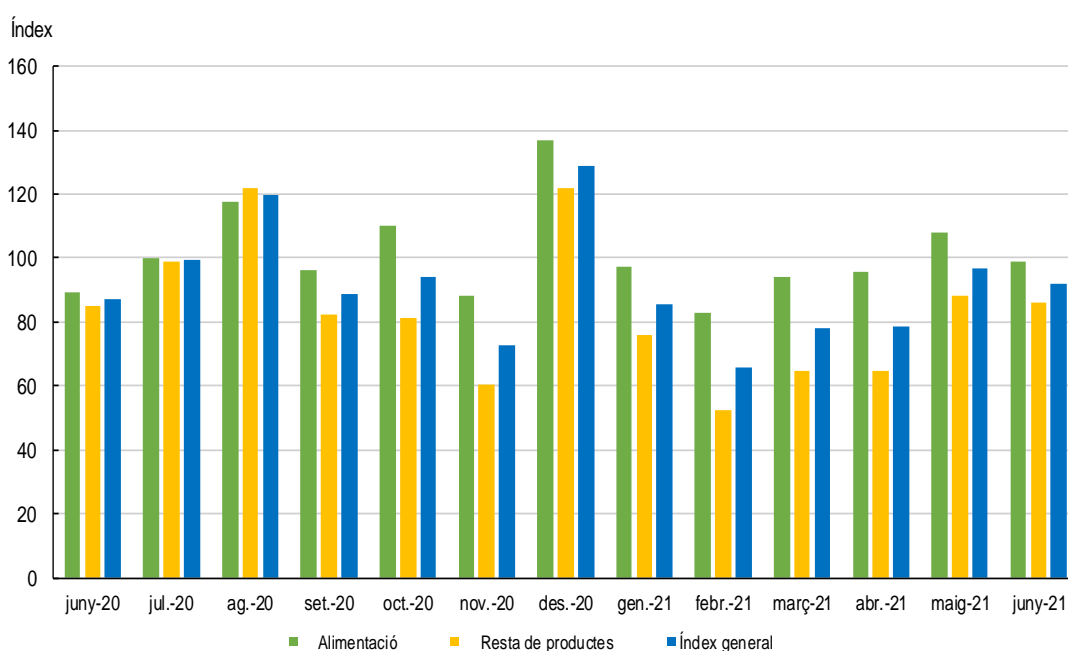
	juny-20	juny-21	Variació interanual
Índex general	86,9	91,9	5,7%
Alimentació	89,5	99,2	10,8%
Resta de productes	84,8	86,0	1,5%

Índex base 2018=100

IVGS a preus corrents. Juny 2020 - juny 2021

	juny-20	jul-20	ag-20	set-20	oct-20	nov-20	des-20	gen-21	febr-21	març-21	abr-21	maig-21	juny-21
Índex general	86,9	99,5	119,9	88,8	94,0	72,8	128,6	85,3	66,0	77,9	78,7	96,9	91,9
Alimentació	89,5	100,1	117,5	96,4	110,0	88,3	136,9	97,1	82,6	94,2	95,7	107,8	99,2
Resta de productes	84,8	99,0	121,8	82,6	81,2	60,3	121,9	75,8	52,6	64,7	64,9	88,1	86,0

Índex base 2018=100



A102. Índex de vendes de grans superfícies. Juny 2021

En relació amb les economies de l'entorn, la variació anual de l'índex general mesurada al juny del 2021 se situa per sobre de la xifra d'Espanya i de la de França.

IVGS a preus corrents. Variacions interanuals. Juny 2021

	General	Alimentació	Resta de productes
Andorra	5,7%	10,8%	1,5%
Espanya	3,1%	-3,4%	6,1%
França	2,3%	-1,2%	-3,6%

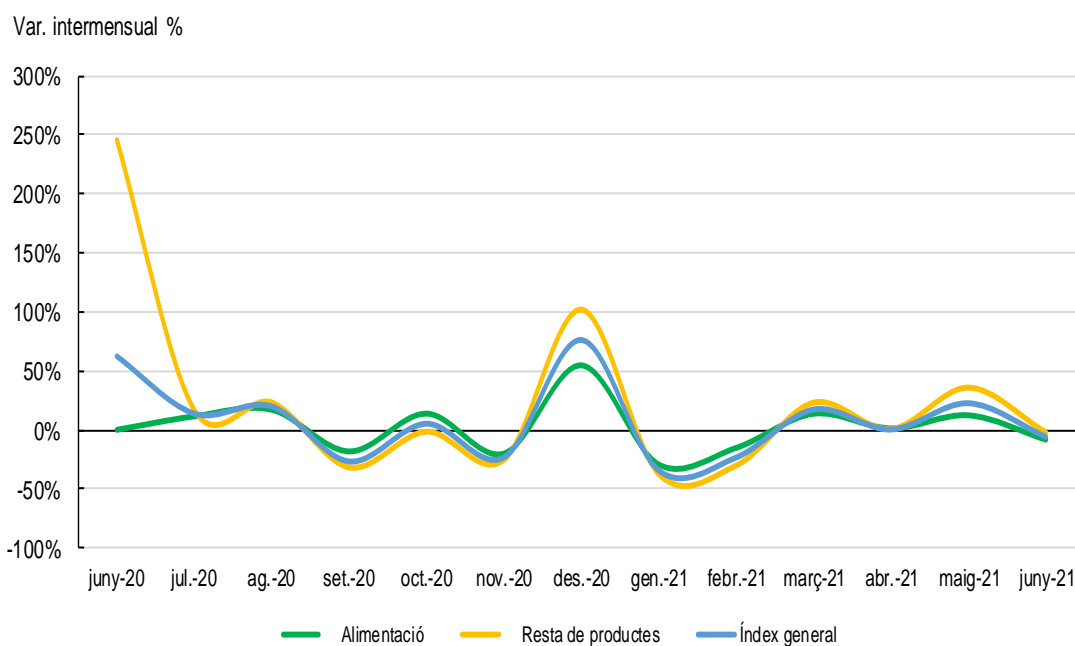
Font: Dept. Estadística d'Andorra, INE i INSEE. Dades originals i a preus corrents

Pel que fa a les variacions intermensuals, l'índex general corresponent al juny del 2021 experimenta una disminució del -5,2% respecte al maig del 2021, tenint en compte que es tracta de les dades originals i que no descompten factors estacionals ni els efectes de calendari.

IVGS a preus corrents. Variacions intermensuals

	juny-20	jul-20	ag-20	set-20	oct-20	nov-20	des-20	gen-21	febr-21	març-21	abr-21	maig-21	juny-21
Índex general	62,9%	14,4%	20,6%	-26,0%	5,9%	-22,6%	76,6%	-33,7%	-22,6%	17,9%	1,0%	23,2%	-5,2%
Alimentació	0,4%	11,8%	17,4%	-17,9%	14,1%	-19,7%	55,0%	-29,0%	-14,9%	14,0%	1,6%	12,6%	-8,0%
Resta de productes	246,5%	16,7%	23,1%	-32,2%	-1,7%	-25,7%	102,1%	-37,9%	-30,6%	22,9%	0,4%	35,7%	-2,3%

Índex base 2018=100



A102. Índex de vendes de grans superfícies. Juny 2021

1.2. Índex de vendes a preus constants

Pel que fa a l'índex de vendes de les grans superfícies a preus constants, és a dir, un cop eliminat l'efecte dels preus, al juny del 2021 ha crescut el +4,1% respecte al juny de l'any anterior. Pel que fa a l'índex de la categoria "Alimentació", augmenta el +10,3%, mentre que l'índex relatiu a la categoria "Resta de productes" disminueix el -0,8% respecte al mateix període de l'any anterior. Per tant, la dinàmica dels índexs general i d'alimentació a preus constants segueixen la mateixa tendència de la dels preus corrents, mentre que la dinàmica del grup "Resta de productes" canvia la tendència a causa de l'efecte dels preus. D'altra banda, la magnitud dels índexs respecte de la mesura a preus corrents disminueix per l'efecte dels preus.

IVGS a preus constants

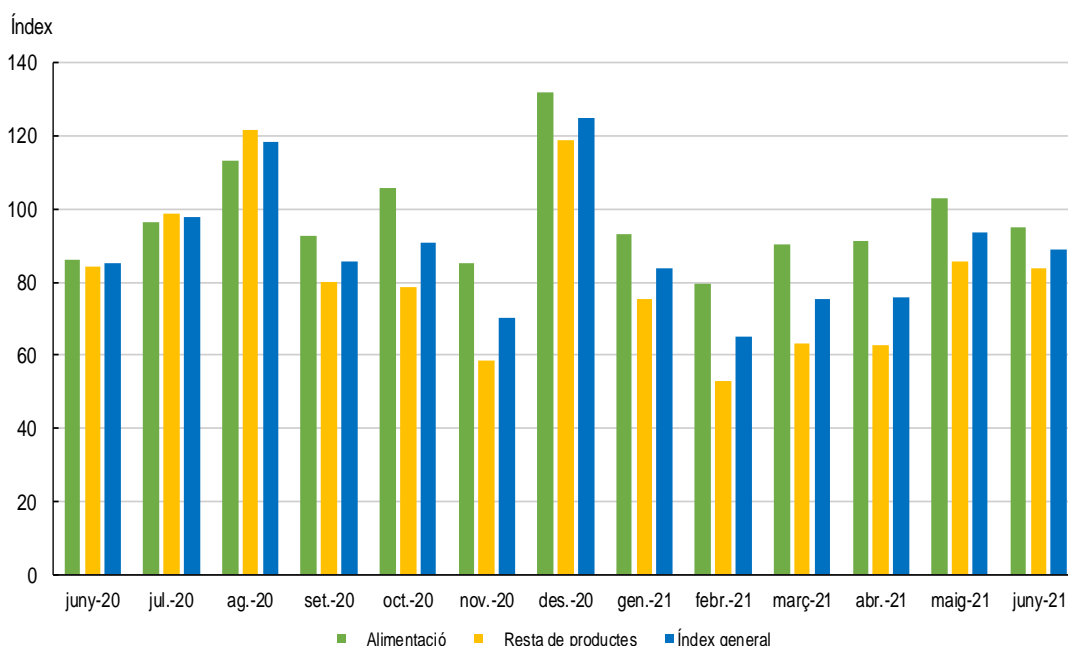
	juny-20	juny-21	Variació interanual
Índex general	85,3	88,8	4,1%
Alimentació	86,0	94,9	10,3%
Resta de productes	84,2	83,5	-0,8%

Índex base 2018=100

IVGS a preus constants. Juny 2020 - Juny 2021

Índex de vendes	juny-20	jul-20	ag-20	set-20	oct-20	nov-20	des-20	gen-21	febr-21	març-21	abr-21	maig-21	juny-21
Índex general	85,3	98,0	118,3	85,8	90,6	70,4	125,0	83,9	65,2	75,5	75,8	93,4	88,8
Alimentació	86,0	96,4	113,2	92,5	105,5	85,0	132,1	93,3	79,4	90,5	91,4	102,9	94,9
Resta de productes	84,2	98,7	121,8	80,1	78,4	58,4	119,0	75,6	52,8	63,1	62,9	85,4	83,5

Índex base 2018=100



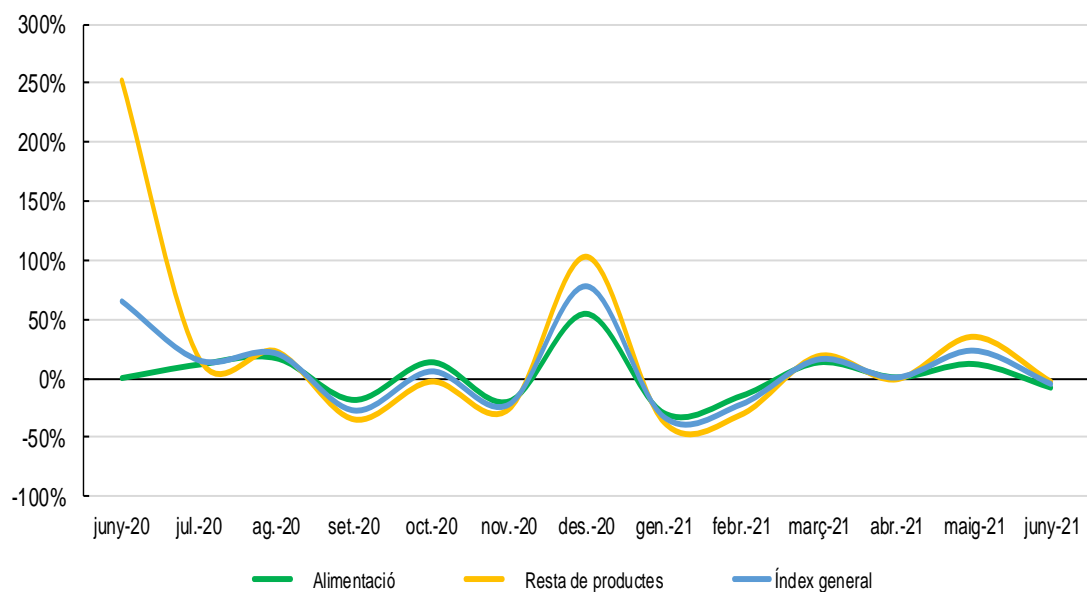
A102. Índex de vendes de grans superfícies. Juny 2021

IVGS a preus constants. Variacions intermensuals

	juny-20	jul-20	ag-20	set-20	oct-20	nov-20	des-20	gen-21	febr-21	març-21	abr-21	maig-21	juny-21
Índex general	64,9%	14,9%	20,7%	-27,5%	5,6%	-22,4%	77,7%	-32,9%	-22,3%	15,8%	0,4%	23,2%	-5,0%
Alimentació	0,5%	12,0%	17,4%	-18,2%	14,0%	-19,5%	55,4%	-29,4%	-14,8%	13,9%	1,1%	12,5%	-7,7%
Resta de productes	253,1%	17,3%	23,3%	-34,2%	-2,1%	-25,5%	103,6%	-36,5%	-30,1%	19,5%	-0,3%	35,8%	-2,2%

Índex base 2018=100

Var. intermensual %



2. Índex d'ocupació

L'índex d'ocupació de les grans superfícies comercials s'elabora a partir del total del personal ocupat mensualment en aquest tipus d'establiments, i distingeix entre sexe i tipus de jornada laboral.

Al juny del 2021, l'índex d'ocupació de les grans superfícies del comerç al detall creix el +1,9% en comparació amb el mateix mes de l'any anterior, i disminueix el -0,6% respecte a l'enregistrat al maig del 2021.

Pel que fa a les dades d'ocupació, s'ha de tenir en compte que per aquest mes de maig, cap dels treballadors dels establiments enquestats estan en reducció de jornada laboral (RJL) ni en suspensió temporal del contracte de treball (STCT).

Índex d'ocupació

	juny-20	juny-21	Variació interanual
Personal ocupat	95,7	97,4	1,9%

Índex base 2018=100

Índex d'ocupació. Juny 2020 - juny 2021

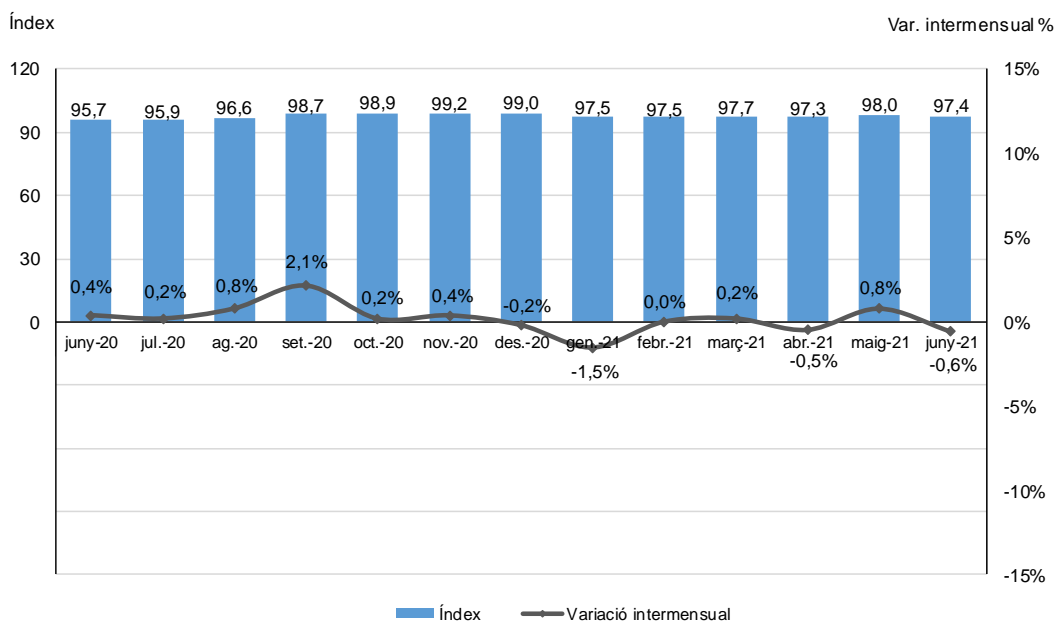
	juny-20	jul-20	ag-20	set-20	oct-20	nov-20	des-20	gen-21	febr-21	març-21	abr-21	maig-21	juny-21
Personal ocupat	95,7	95,9	96,6	98,7	98,9	99,2	99,0	97,5	97,5	97,7	97,3	98,0	97,4

Índex base 2018=100

Índex d'ocupació. Variacions intermensuals

	juny-20	jul-20	ag-20	set-20	oct-20	nov-20	des-20	gen-21	febr-21	març-21	abr-21	maig-21	juny-21
Personal ocupat	0,4%	0,2%	0,8%	2,1%	0,2%	0,4%	-0,2%	-1,5%	0,0%	0,2%	-0,5%	0,8%	-0,6%

Índex base 2018=100

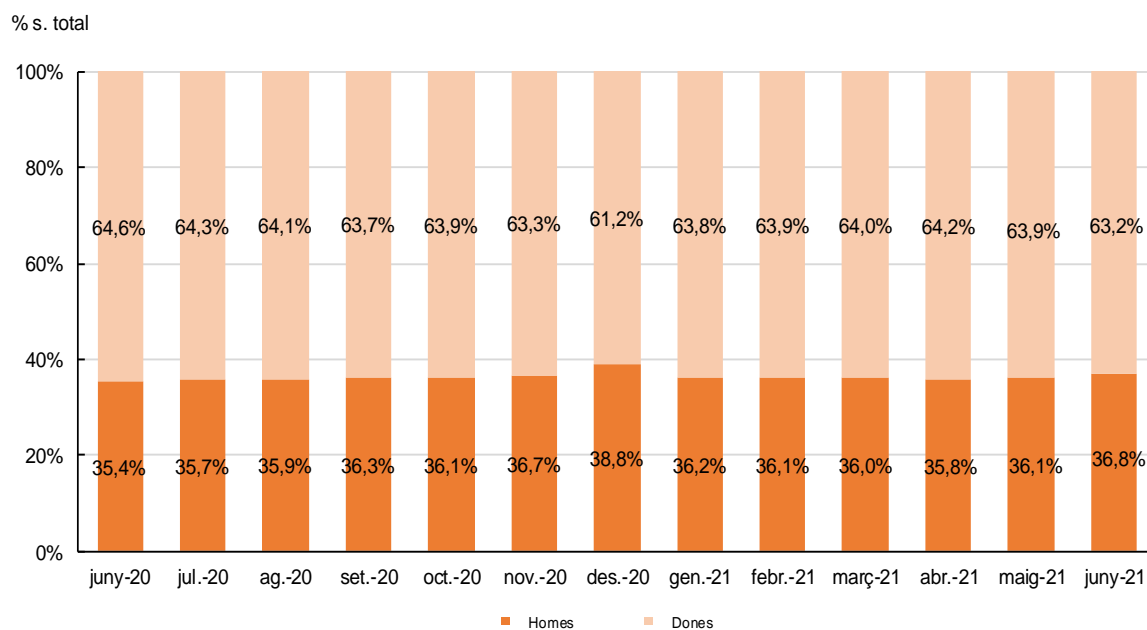


2.1. Ocupació per sexe

Pel que fa al volum de dones i homes ocupats en les grans superfícies comercials al juny del 2021, el 63,2% correspon al gènere femení i el 36,8% restant al gènere masculí, distribució que presenta una gran estabilitat durant els darrers dotze mesos. Si comparem les dades amb el mateix període de l'any anterior, podem veure que la proporció de dones ocupades en aquest tipus d'establiments disminueix el -2,1% al juny del 2021. D'altra banda, la proporció d'homes ocupats en les grans superfícies augmenta el +3,9% aquest mateix mes.

Personal ocupat per sexe. Percentatge sobre el total d'ocupats

	juny-20	juny-21	Variació interanual
Dones	64,6%	63,2%	-2,1%
Homes	35,4%	36,8%	3,9%



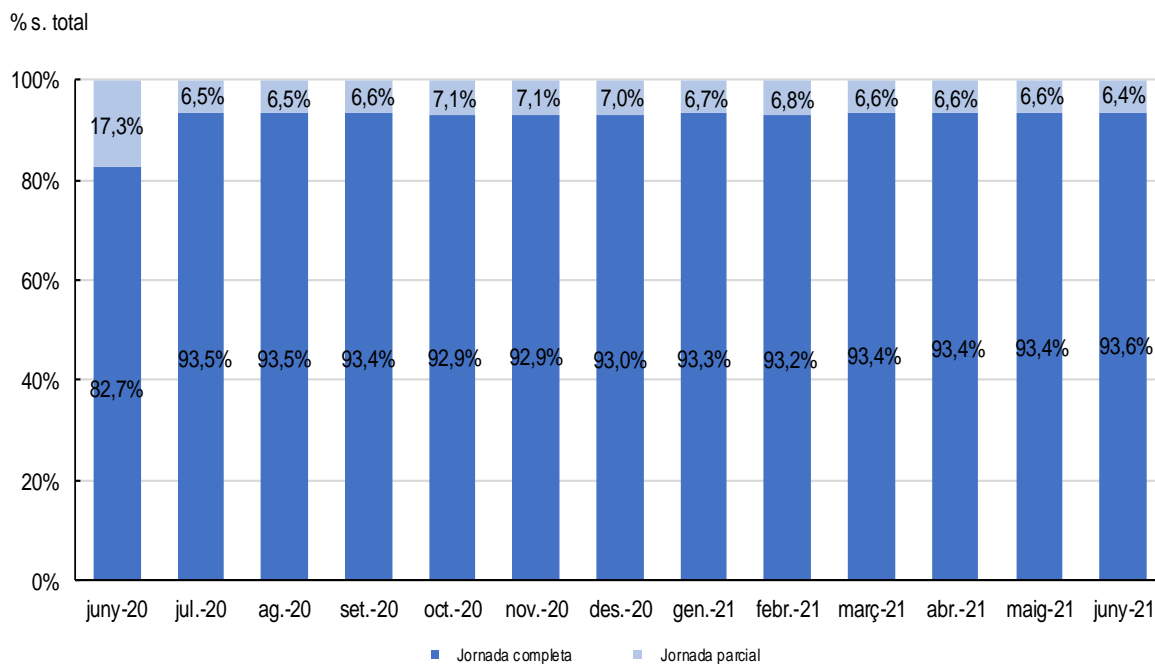
2.2. Ocupació per tipus de jornada laboral

La jornada laboral del personal ocupat en les grans superfícies comercials al juny del 2021 es distribueix entre el 93,6%, que té una jornada laboral a temps complet, i el 6,4% restant dels ocupats, que gaudeix d'una jornada laboral a temps parcial.

Des del mes de juliol del 2020, tots els establiments han tornat a reestructurar la jornada laboral habitual, la qual cosa ha permès recuperar l'estabilitat dels mesos anteriors.

Personal ocupat per tipus de jornada laboral. Percentatge sobre el total d'ocupats

	juny-20	juny-21	Variació interanual
Jornada completa	82,7%	93,6%	13,2%
Jornada parcial	17,3%	6,4%	-62,8%



3. Nota metodològica

- **Font**

Dades recollides i publicades amb periodicitat mensual a través de l'enquesta adreçada als establiments especialitzats i no especialitzats del comerç al detall, amb una superfície destinada a la venda igual o superior a 2.500 metres quadrats, d'acord amb les previsions que s'estableixen en la Llei del Pla d'estadística 2018-2021 i els programes anuals que la desenvolupen sobre l'activitat d'índex de vendes de grans superfícies (codi A102).

- **Definicions**

Grans superfícies: establiments comercials individuals o col·lectius destinats al comerç al detall de qualsevol classe de producte que tenen una superfície destinada a la venda igual o superior a 2.500 metres quadrats.

Volum de vendes: volum de vendes en euros, distingint el tipus de producte (alimentari o no alimentari). També inclou el valor del bé venut, l'import del servei prestat per la venda, la reparació de béns de consum, així com els diferents serveis d'instal·lació a domicili. S'inclou l'import del producte, l'IGI inclòs. No s'inclouen els serveis de cafeteria oferts a l'establiment, ni els serveis de restauració que s'hi duen a terme. Tampoc es preveuen les vendes d'altres establiments situats dins del mateix centre comercial pertanyents a altres empreses. Les vendes a termini corresponen al mes en què s'han realitzat, i per l'import total del seu valor.

Productes alimentaris (alimentació, begudes i tabac): comprèn fruites i verdures, carn, aviram i carn de caça, xarcuteria i embotits, peix i marisc, pa i productes de pastisseria, begudes alcohòliques, productes de tabac, làctics, ous, conserves de fruites, vegetals i altres articles similars.

Resta de productes (no alimentaris):

- Teles, vestits i calçat
- Equipament de la llar (excepte mobles d'oficina)
- Salut: productes farmacèutics, productes ortopèdics, òptica, etc.
- Oci: llibres, joguines, articles d'esport, etc.
- Altres béns, com ara rellotgeria, joieria, etc., excepte el comerç al detall de gasos líquids de petroli per a cuina o calefacció

Personal ocupat: nombre total de persones que treballen en l'establiment, incloent els propietaris que hi treballen, els socis treballadors i els empleats familiar no retribuïts.

El personal ocupat inclou:

- Personal assalariat: personal vinculat a l'empresa propietària de l'establiment mitjançant un contracte laboral i que és retribuït amb quantitats fixes o variables en forma de sou, comissió, preu tancat o pagaments en espècies. Es distingeix entre el personal fix (amb contracte o vinculació laboral indefinida) i el personal eventual (amb contracte de duració determinada). Es considera també personal assalariat els propietaris i familiars retribuïts, estudiants amb compromís formal a canvi d'una remuneració, treballadors a domicili, treballadors a jornada parcial i treballadors temporals.
- Personal no assalariat: personal que dirigeix els treballs vinculats a l'establiment sense percebre una remuneració fixa o salari, o que hi participa activament. S'hi inclouen els propietaris, els socis autònoms que exerceixen una activitat en l'empresa i els ajudants familiars no remunerats. No s'hi inclouen els socis exclusivament capitalistes ni els familiars del propietari que no participin activament en l'empresa.

Jornada laboral a temps complet: contractes del personal assalariat que suposen un mínim de 40 hores setmanals de treball efectiu.

Jornada laboral a temps parcial: contractes del personal assalariat que suposen menys de 40 hores setmanals de treball efectiu.

• Metodologia

Àmbit poblacional: establiments classificats en la divisió 47 de la classificació d'activitats econòmiques d'Andorra 2019 (comerç al detall, excepte el comerç de vehicles de motor i motocicletes), amb una superfície de venda igual o superior a 2.500 metres quadrats.

Àmbit geogràfic: establiments inclosos en l'àmbit geogràfic d'Andorra, encara que la seva seu social estigui ubicada fora d'Andorra.

Àmbit temporal: els índexs de vendes i d'ocupació s'elaboren amb periodicitat mensual i es publiquen les variacions interanuals així com les variacions intermensuals.

Variables objecte d'estimació:

- Volum de vendes dels productes alimentaris
- Volum de vendes de la resta de productes (no alimentaris)
- Personal ocupat en l'establiment distribuït per sexe i tipus de jornada laboral

A102. Índex de vendes de grans superfícies. Juny 2021

Càlcul de l'índex: per calcular els índexs de facturació i d'ocupació, s'utilitza un índex de Laspeyres de base fixa, i s'adopta com a referència el valor de la mitjana dels dotze mesos de l'any 2018. Tots els índexs ("General", "Alimentació", "Resta de productes" i "Ocupació") s'obtenen de la forma següent:

$$\text{Índex de vendes}_{mes t} = \frac{\sum \text{facturació}_{mes t}}{\bar{X}\text{Facturació}_{any base}} * 100$$

$$\text{Índex d'ocupació}_{mes t} = \frac{\sum \text{ocupats}_{mes t}}{\bar{X}\text{Ocupats}_{any base}} * 100$$

Correcció de l'efecte dels preus: un vegada calculats els índexs de vendes a preus corrents, es corregeixen de l'efecte dels preus mitjançant deflactors per tal d'obtenir els índexs a preus constants. Els deflactors utilitzats en el càlcul a preus constants procedeixen de l'índex de preus de consum (IPC) i són els següents:

- Índex "Alimentació": valor de l'IPC relatiu a aliments, begudes i tabacs
- Índex "Resta de productes": valor de l'IPC general excloent:
 - Aliments, begudes i tabacs
 - Serveis i lloguers
 - Automòbils, altres vehicles, recanvis i accessoris per al manteniment
 - Carburants i lubricants
- Índex general:
IPC general sense:
 - Serveis i lloguers
 - Automòbils, altres vehicles, recanvis i accessoris per al manteniment
 - Carburants i lubricants

Nota: s'han revisat les dades anteriors a tota la sèrie històrica, i en conseqüència els resultats obtinguts en aquesta edició poden diferir dels de l'edició anterior.

- **Citació**

Per a qualsevol utilització de la informació continguda en aquesta nota de premsa gràcies de citar "*Dades del Departament d'Estadística, tractades per a la Nota de Premsa ref. NP-A102_20210826*".

- **Contactes**

Per estar informat en qualsevol moment de les noves publicacions us podeu inscriure a la nostra “Alerta informativa” a la nostra web. També hi podeu trobar l’històric de les notes de premsa d’aquest tema: <http://www.estadistica.ad>

Amb l’objectiu de maximitzar la difusió de la informació estadística d’Andorra, les Notes de Premsa del Departament d’Estadística es podran seguir també per [TWITTER](#)

4. Dades de les properes publicacions previstes

Nota de premsa “A102. Índex de vendes de grans superfícies. Juliol 2021”: setembre del 2021.