



NOTA DE PREMSA

A118. Estadística del flux de vehicles, maig del 2021

Data de publicació: dijous, 17/06/2021

www.estadistica.ad

Resum

El nombre de vehicles que ha entrat al país durant el mes de maig ha estat de 273.894, fet que suposa una variació percentual positiva respecte al mes de maig de l'any anterior del +441,5%.

Pel que fa a la frontera hispanoandorrana, la variació ha estat del +323,9% i per la frontera francoandorrana del +2022,6%.

El nombre de vehicles que ha entrat durant els darrers 12 mesos ha estat de 2.952.622; això representa una variació del -17,5% respecte al mateix període anterior, en què van entrar 3.579.484 vehicles.

De gener a maig del 2021, respecte el mateix període del 2020, s'ha produït un increment del +3,5% en el nombre de vehicles, amb un increment del +5,6% dels provinents d'Espanya i un decreixement del -1,5% dels provinents de França.

Nota: a causa del tancament degut a la crisi sanitària del Covid-19, en el mes de maig del 2020 les dades d'entrada de vehicles van ser notablement inferiors a les normals, és per això que les variacions anuals que es mostren aquest mes poden ser atípiques.

Índex

| | |
|------------------------------------------------------------------|---|
| 1. Entrada de vehicles per les fronteres (dades originals) | 2 |
| 2. Entrada de vehicles per les fronteres (dades ajustades) | 4 |
| 3. Gràfics | 5 |
| 4. Nota metodològica | 8 |
| 5. Dates de les publicacions previstes. | 9 |

A118. Estadística del flux de vehicles, maig del 2021

1. Entrada de vehicles per les fronteres (dades originals)

El nombre de vehicles que ha entrat al país durant el mes de maig ha estat de 273.894, fet que suposa una variació percentual positiva respecte al mes de maig de l'any anterior del +441,5%. El total de turismes presenta un increment del +464,6% i el de vehicles pesants del +130,3%.

Els turismes provinents d'Espanya han tingut una variació percentual positiva del +333,9% mentre que, pels provinents de França, la variació ha estat d'un +2503,3%. Pel que fa als vehicles pesants, hi ha hagut una variació percentual positiva del +167,6% per la frontera hispanoandorrana. Pel que fa a la frontera francoandorrana, la variació ha estat negativa en un -28,4%.

| Entrada de vehicles per frontera (dades mensuals) | mai-20 | mai-21 | Variació absoluta | Variació |
|---------------------------------------------------|---------------|----------------|-------------------|---------------|
| Turismes (frontera francoandorrana) | 2.837 | 73.857 | 71.020 | 2503,3% |
| Vehicles pesants (frontera francoandorrana) | 665 | 476 | -189 | -28,4% |
| Total provinents de França | 3.502 | 74.333 | 70.831 | 2022,6% |
| Turismes (frontera hispanoandorrana) | 44.248 | 191.993 | 147.745 | 333,9% |
| Vehicles pesants (frontera hispanoandorrana) | 2.828 | 7.568 | 4.740 | 167,6% |
| Total Provinents d'Espanya | 47.076 | 199.561 | 152.485 | 323,9% |
| Turismes total | 47.085 | 265.850 | 218.765 | 464,6% |
| Vehicles pesants total | 3.493 | 8.044 | 4.551 | 130,3% |
| Total vehicles | 50.578 | 273.894 | 223.316 | 441,5% |

De gener a maig del 2021, respecte el mateix període del 2020, s'ha produït un increment del +3,5% en el nombre de vehicles, amb un increment del +5,6% dels provinents d'Espanya i un decreixement del -1,5% dels provinents de França.

| Entrada de vehicles per frontera (Dades acumulades) | gen 2020 a mai 2020 | gen 2021 a mai 2021 | Variació absoluta | Variació |
|-----------------------------------------------------|---------------------|---------------------|-------------------|-------------|
| Turismes (frontera francoandorrana) | 265.472 | 263.235 | -2.237 | -0,8% |
| Vehicles pesants (frontera francoandorrana) | 4.250 | 2.415 | -1.835 | -43,2% |
| Total provinents de França | 269.722 | 265.650 | -4.072 | -1,5% |
| Turismes (frontera hispanoandorrana) | 652.997 | 681.665 | 28.668 | 4,4% |
| Vehicles pesants (frontera hispanoandorrana) | 25.069 | 34.080 | 9.011 | 35,9% |
| Total Provinents d'Espanya | 678.066 | 715.745 | 37.679 | 5,6% |
| Turismes total | 918.469 | 944.900 | 26.431 | 2,9% |
| Vehicles pesants total | 29.319 | 36.495 | 7.176 | 24,5% |
| Total vehicles | 947.788 | 981.395 | 33.607 | 3,5% |

A118. Estadística del flux de vehicles, maig del 2021

El nombre de vehicles que han entrat al país durant els darrers 12 mesos ha estat de 2.952.622, fet que representa una variació del -17,5% respecte al mateix període anterior, en què van entrar 3.579.484 vehicles. Els vehicles que ho han fet per la frontera hispanoandorrana han disminuït en 434.656 unitats, un -18,3% respecte al mateix període de l'any passat, mentre que els que han entrat per la frontera francoandorrana ho han fet en un -16,0% (-192.206 unitats).

| Entrada de vehicles per frontera (Dades acumulades) | jun 2019 a mai 2020 | jun 2020 a mai 2021 | Variació absoluta | Variació |
|----------------------------------------------------------------|--------------------------------|--------------------------------|------------------------------|-----------------|
| Turismes (frontera francoandorrana) | 1.186.116 | 997.266 | -188.850 | -15,9% |
| Vehicles pesants (frontera francoandorrana) | 11.784 | 8.428 | -3.356 | -28,5% |
| Total provinents de França | 1.197.900 | 1.005.694 | -192.206 | -16,0% |
| Turismes (frontera hispanoandorrana) | 2.312.646 | 1.863.417 | -449.229 | -19,4% |
| Vehicles pesants (frontera hispanoandorrana) | 68.938 | 83.511 | 14.573 | 21,1% |
| Total Provenents d'Espanya | 2.381.584 | 1.946.928 | -434.656 | -18,3% |
| Turismes total | 3.498.762 | 2.860.683 | -638.079 | -18,2% |
| Vehicles pesants total | 80.722 | 91.939 | 11.217 | 13,9% |
| Total vehicles | 3.579.484 | 2.952.622 | -626.862 | -17,5% |

2. Entrada de vehicles per les fronteres (dades ajustades)

Pel que fa a les dades ajustades, les variacions mensuals del total de vehicles presenten una tendència a l'alça en els darrers quatre mesos i en aquest mes de maig es situa en un +15,4%.

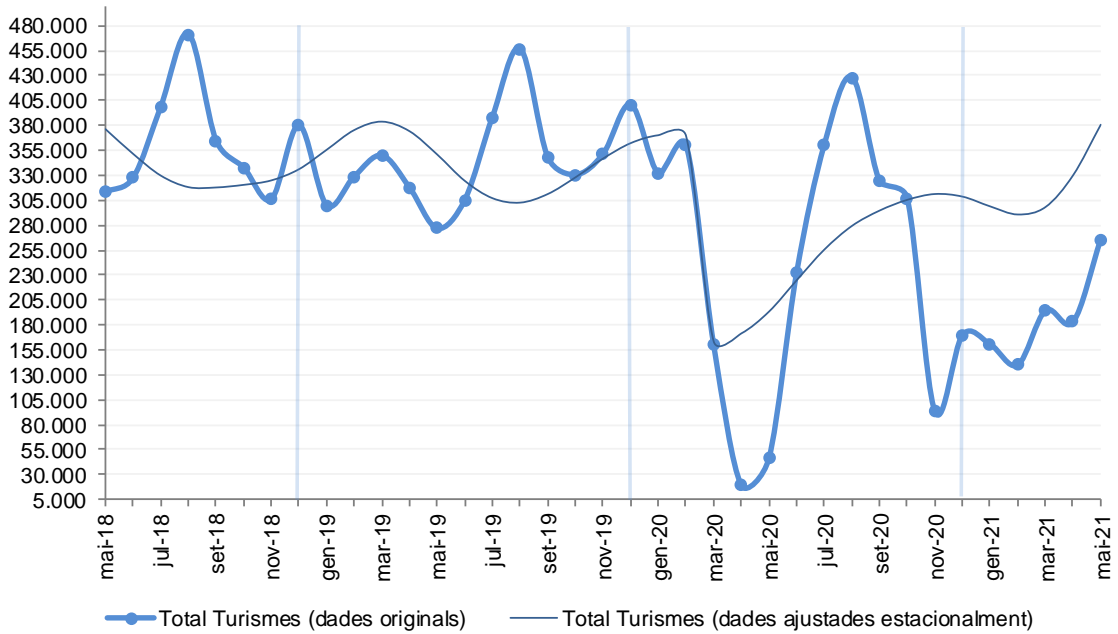
Les variacions mensuals de l'entrada de vehicles per la frontera hispanoandorrana mostren una tendència a l'alça en els darrers cinc mesos, situant-se en un +18,9%. Pel que fa a les variacions mensuals per la frontera francoandorrana, presenten una tendència a l'alça en els darrers dos mesos, situant-se en un +0,3%.

| Entrada de vehicles per frontera (Dades ajustades) | des-20 | gen-21 | feb-21 | mar-21 | abr-21 | mai-21 |
|---------------------------------------------------------------|---------------|---------------|---------------|---------------|---------------|---------------|
| Turismes (frontera francoandorrana) | 2,9% | 1,3% | -0,2% | -0,9% | -0,5% | 0,9% |
| Vehicles pesants (frontera francoandorrana) | -1,8% | -2,0% | -1,1% | -0,6% | -2,4% | -3,8% |
| Total provinents de França | 2,8% | 1,2% | -0,4% | -1,3% | -1,0% | 0,3% |
| Turismes (frontera hispanoandorrana) | -5,5% | -3,0% | 2,2% | 8,3% | 12,9% | 15,8% |
| Vehicles pesants (frontera hispanoandorrana) | -2,0% | -2,0% | -1,2% | -0,8% | -1,4% | -2,3% |
| Total Provinents d'Espanya | -4,5% | -2,5% | 2,5% | 9,6% | 15,7% | 18,9% |
| Turismes total | -0,8% | -3,2% | -2,7% | 2,5% | 10,7% | 15,3% |
| Vehicles pesants total | -2,4% | -2,6% | -1,2% | 0,4% | 1,3% | 1,5% |
| Total vehicles | -1,0% | -3,3% | -2,9% | 2,5% | 10,8% | 15,4% |

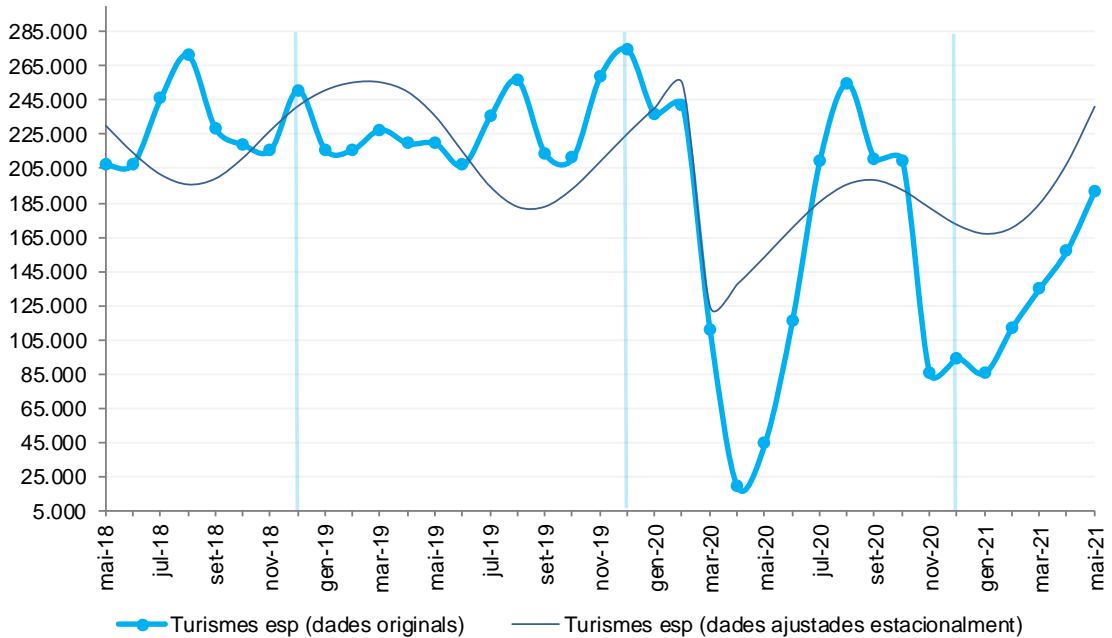
Nota: Les dades ajustades donen una visió complementària de l'evolució mensual de les dades, sense la influència dels festius, ponts o altres efectes estacionals i de calendari. Les sèries ajustades estacionalment s'han calculat utilitzant una metodologia harmonitzada. Vegeu la nota metodològica al final.

3. Gràfics

Entrada total de turismes

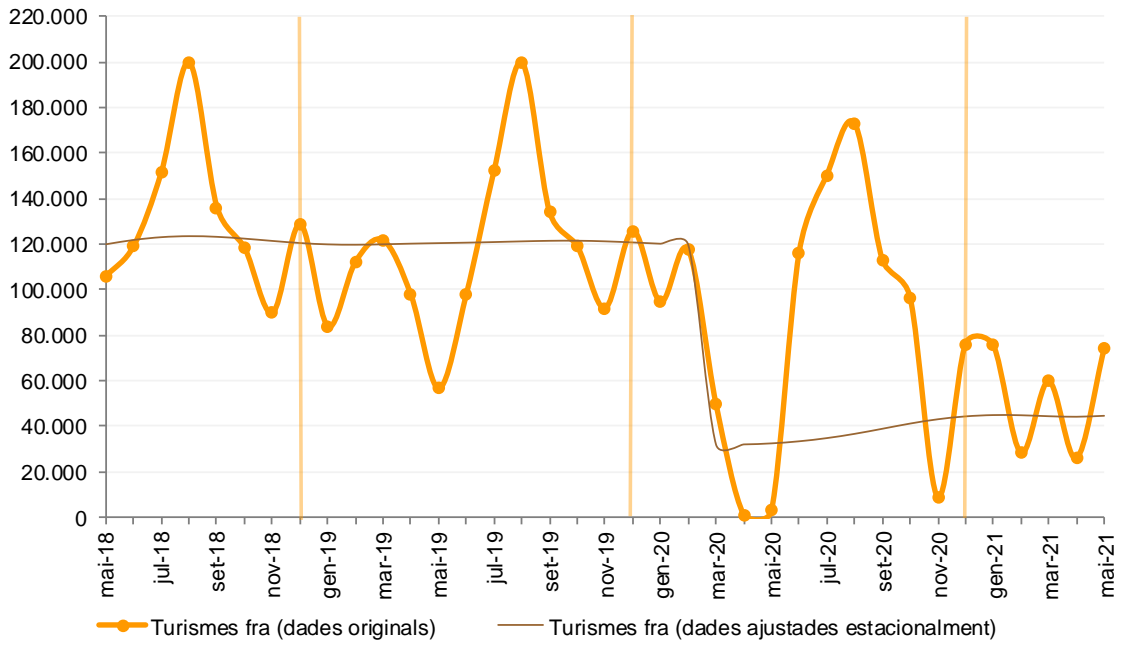


Entrada de turismes frontera hispanoandorrana

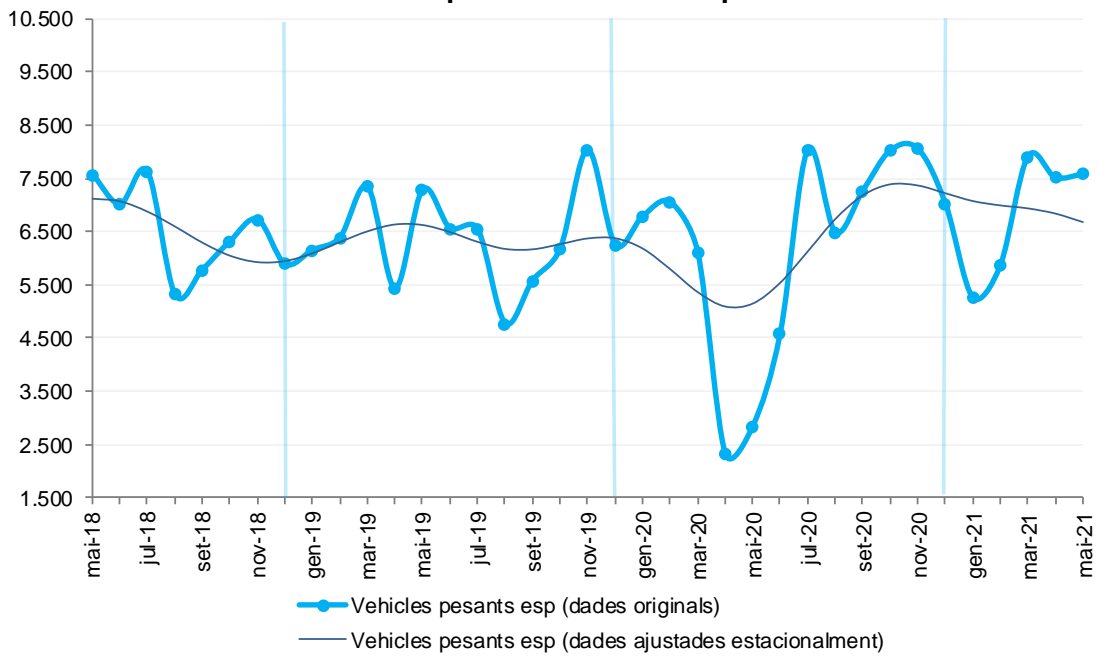


A118. Estadística del flux de vehicles, maig del 2021

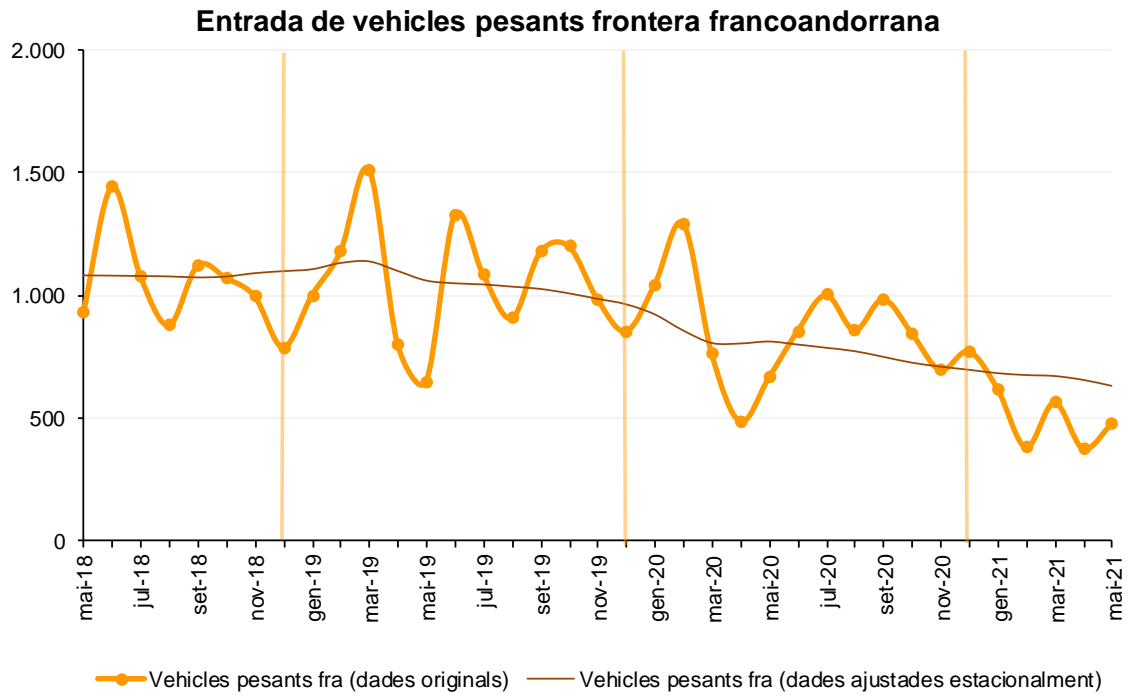
Entrada de turismes frontera francoandorrana



Entrada de vehicles pesants frontera hispanoandorrana



A118. Estadística del flux de vehicles, maig del 2021



4. Nota metodològica

- **Citació:** Per a qualsevol utilització de la informació continguda en aquesta nota de premsa, gràcies de citar “*Dades de l’Agència de Mobilitat, tractades pel Departament d’Estadística per a la Nota de Premsa ref. NP-A118_20210617*”.
- **Font.** Dades generades i enviades amb periodicitat mensual per l’Agència de Mobilitat, tractades i revisades pel Departament d’Estadística del Govern d’Andorra i disponibles al web www.estadistica.ad al banc de dades dins de l’apartat “Transport i telecomunicacions”.
- **Definicions.** El comptatge de vehicles entrats s’efectua de forma automàtica per als turismes i per als vehicles pesants, de forma separada, en ambdues fronteres. L’entrada de vehicles pesants inclou les diferents varietats de camions però també els autocars, amb la qual cosa no es pot distingir entre uns tipus de vehicles i altres.
- **Metodologies.** L’entrada de vehicles és una sèrie temporal amb estacionalitat anual que dificulta el tractament de la dada en valor original.
- **Nota.** D’acord amb les previsions de la Llei del Pla d’estadística 2018-2021 i el seu desplegament en el Programa estadístic per a l’any 2021, aquest informe dona resposta a l’activitat estadística:

- A118. Estadística del flux de vehicles

- **Dies i hores de tancament i restriccions dels accessos.**

Maig del 2020: restriccions per la crisi sanitària del Covid-19.

Maig del 2021: No hi ha hagut tancaments.

Millora en els càlculs estimatius en l’entrada de vehicles per frontera. Donada la falta de comptabilització en l’entrada de vehicles pesants per la frontera francoandorrana des de l’agost del 2009, aquests valors s’han de substituir per una estimació feta a partir de les enquestes de turisme.

També cal assenyalar que a causa de problemes de funcionament dels comptadors de la frontera hispanoandorrana es va substituir els valors erronis del punt de referència del riu Runer pels valors del punt de referència de la borda Sabater.

Per tots aquests motius, les sèries abans esmentades estan subjectes a variacions a causa dels processos de revisió.

Càlcul de les sèries ajustades estacionalment. A partir del mes de gener del 2010 i per adaptar-nos als formats i les metodologies de càlcul sota estàndards internacionals, el Departament d’Estadística aplicarà la metodologia X12 ARIMA de l’Eurostat i US Census Bureau en la desestacionalització de les sèries. Aquesta metodologia permet fer una estimació de la sèrie ajustada de l’efecte del calendari i efectes estacionals per tal de poder comparar les dades amb anys anteriors (per exemple no s’hauria de comparar les dades originals d’un mes de maig amb Setmana Santa amb el mateix mes de maig sense Setmana Santa, o no seria comparable xifres d’un mes amb 5 caps de setmana que el mateix mes amb 4 caps de setmana).

Els valors resultants són estimacions provisionals, subjectes als ajustaments en funció de l’evolució dels nous valors mensuals de la sèrie.

Per a més detall de la informació es pot consultar la nota metodològica a la pàgina web d’Estadística: <http://bit.ly/11TMRIX>

- **Referències metodològiques.**

Eurostat:

L'Eurostat (en anglès: Statistical Office of the European Communities) és l'oficina estadística de la Comissió Europea, que produeix dades sobre la Unió Europea (UE) i promou l'harmonització dels mètodes estadístics dels estats membres.

<https://joinup.ec.europa.eu/software/demetrapius/description>
<http://www.bde.es/webbde/en/secciones/servicio/software/econom.html>

US Census Bureau:

L'Oficina del Cens dels Estats Units (de l'anglès United States Census Bureau) és una part del Departament de Comerç dels Estats Units. És l'organisme governamental que s'encarrega del cens al país. El seu objectiu és donar una font de dades de qualitat sobre la població dels EUA i la seva economia.

<http://www.census.gov>

- **Contactes.** Per estar informat en qualsevol moment de les noves publicacions us podeu inscriure a la nostra "*Alerta informativa*" a la nostra web. També hi podeu trobar l'històric de les notes de premsa d'aquest tema: <http://www.estadistica.ad>.

Amb l'objectiu de maximitzar la difusió de la informació estadística d'Andorra, les Notes de Premsa del Departament d'Estadística es podran seguir també per [TWITTER](#).

5. Dates de les publicacions previstes.

Nota de premsa "A118. Estadística del flux de vehicles, juny del 2021": 15 de juliol del 2021