



NOTA DE PREMSA

A123. Enquesta de moviments turístics a les fronteres, novembre 2020

Data publicació: dijous, 24/12/2020

www.estadistica.ad

Resum

El dia dilluns 26 d'octubre del 2020, s'han implementat noves mesures temporals de restriccions de mobilitat instaurades per França i Espanya per fer front als contagis de la COVID-19. Tot i que les fronteres amb França o Espanya es mantien obertes, la restricció de la mobilitat per entrar i moure's dins de França es mantenia activa entre les 21 hores i les 6 hores; en el cas d'Espanya l'entrada i moviment dins del territori català estava restringida de les 22 hores fins a les 6 hores. Dins d'aquestes franges, la mobilitat en ambdós territoris estava expressament prohibida a excepció de causes justificades com la d'anar o tornar del lloc de feina o estudi, tenir cura de persones vulnerables, desplaçaments sanitaris o motius de força major. Aquestes mesures es veuen reflectides a l'entrada de vehicles del mes de novembre a on han incrementat en proporció tant el nombre de vehicles amb andorrans, com el nombre de vehicles de frontereres en relació al mes de novembre del any 2019.

El mes de novembre del 2020 han entrat al país 22.569 persones, amb una variació negativa del -95,8% del nombre de visitants respecte al mes de novembre de l'any passat.

El nombre d'excursionistes ha estat de 13.910 amb una variació negativa del -96,2%, respecte al mes de novembre de l'any passat. Quant al nombre de turistes ha estat de 8.659 amb una variació negativa del -94,8% respecte al mes de novembre de l'any passat.

En els darrers dotze mesos, els visitants han davallat un -29,4%: els turistes un -29,7% i els excursionistes un -29,1%.

Índex

1	Moviments turístics a les fronteres.....	2
2	Gràfics.....	4
3	Característiques socioeconòmiques.....	5
3.1	Tipus de relació dels visitants.....	5
3.2	Motius de visita.....	6
3.3	Característiques de les pernoctacions.....	7
4	Nota Metodològica.....	10
5	Dades de les publicacions previstes.....	11

1 Moviments turístics a les fronteres

El mes de novembre del 2020 han entrat al país un total de 22.569 visitants, dels quals 13.910 són excursionistes (61,6%) mentre que 8.659 són turistes (38,4%).

Respecte al mes de novembre de l'any passat, el nombre de visitants ha disminuït un -95,8%. El nombre d'excursionistes ha davallat un -96,2%, així com el nombre de turistes amb un -94,8%.

Per país de residència, els visitants francesos presenten una variació negativa d'un -97,3%, seguits pels visitants d'altres procedències i els espanyols que presenten una disminució d'un -97,2% i d'un -94,7%, respectivament.

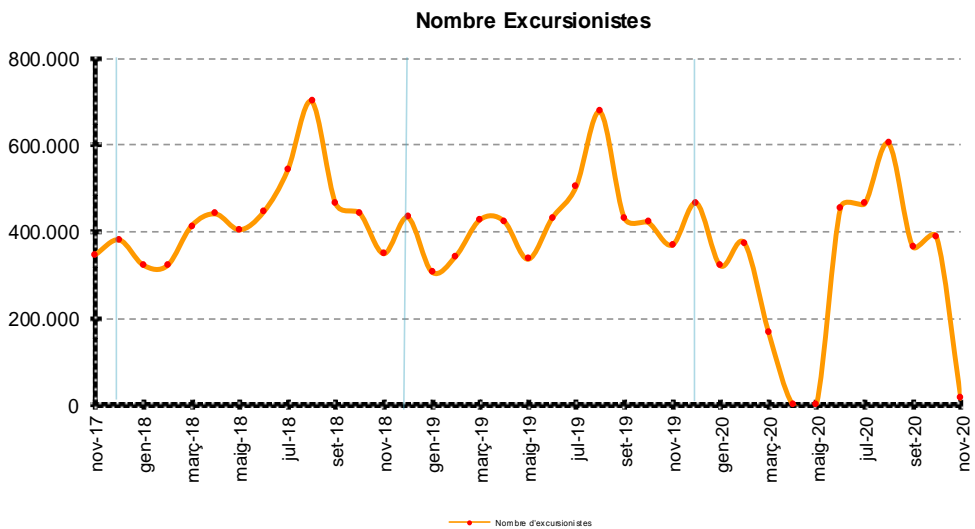
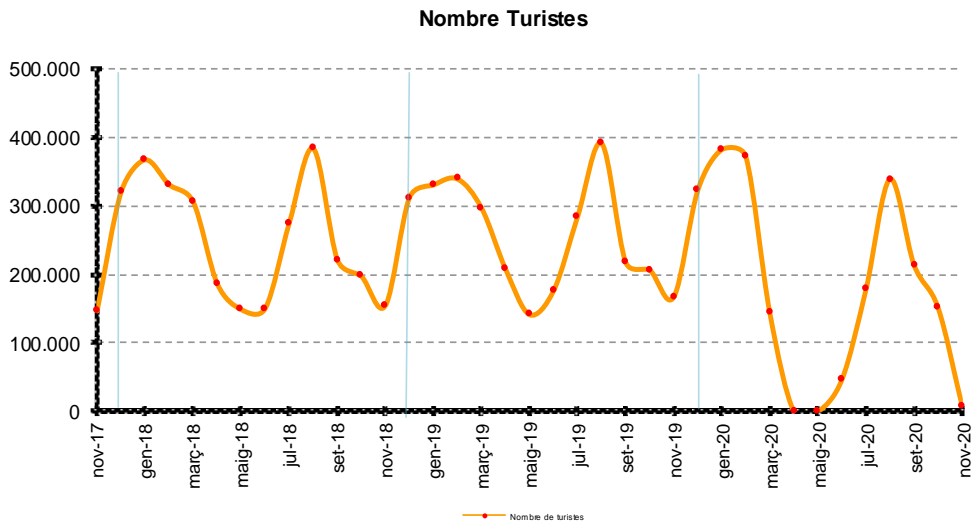
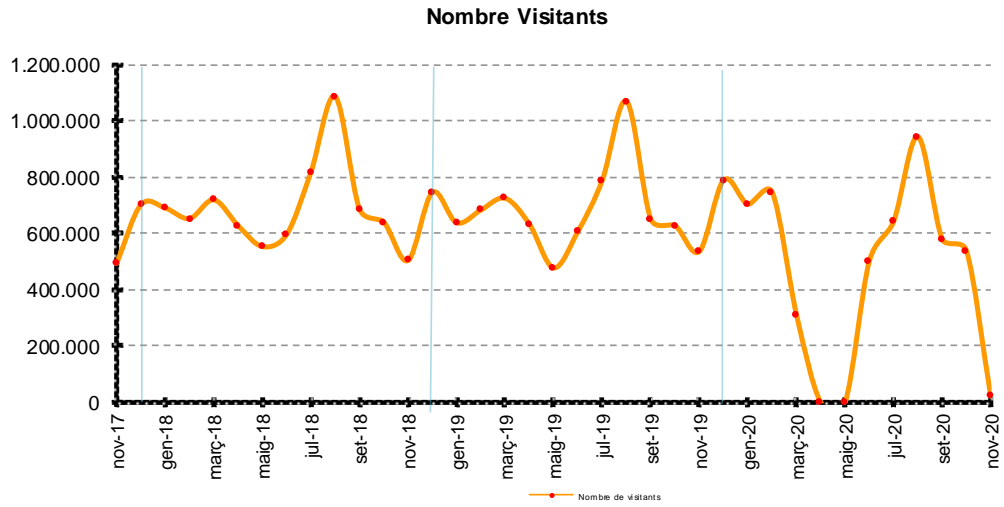
Dades originals	nov-19	nov-20	Variació	
Visitants	536.972	22.569	-514.403	-95,8%
Visitants espanyols	311.559	16.431	-295.128	-94,7%
Visitants francesos	215.583	5.862	-209.721	-97,3%
Visitants d'altres nacionalitats	9.830	276	-9.554	-97,2%
Turistes	167.629	8.659	-158.970	-94,8%
Turistes espanyols	144.156	7.861	-136.295	-94,5%
Turistes francesos	20.788	740	-20.048	-96,4%
Turistes d'altres nacionalitats	2.685	58	-2.627	-97,8%
Excursionistes	369.343	13.910	-355.433	-96,2%
Excursionistes espanyols	167.403	8.570	-158.833	-94,9%
Excursionistes francesos	194.795	5.122	-189.673	-97,4%
Excursionistes d'altres nacionalitats	7.145	218	-6.927	-96,9%

Pel que fa a les dades acumulades durant els darrers dotze mesos, els visitants han disminuït un -29,4%. Per tipus de visitants, tant els turistes com els excursionistes han disminuït durant els darrers dotze mesos amb un -29,7% i un -29,1%, respectivament.

Des del principi d'any, els visitants davallen un -32,9% respecte al mateix període de l'any anterior. Els turistes presenten una disminució d'un -33,5%, així com els excursionistes amb un -32,5%.

Dades acumulades	gen 2019		gen 2020		des 2018		des 2019	
	nov 2019	nov 2020	Variació		nov 2019	nov 2020	Variació	
Visitants	7.444.669	4.995.629	-2.449.040	-32,9%	8.190.860	5.785.953	-2.404.907	-29,4%
Visitants espanyols	3.621.342	2.393.906	-1.227.436	-33,9%	4.091.921	2.891.906	-1.200.015	-29,3%
Visitants francesos	3.128.037	2.267.584	-860.453	-27,5%	3.360.676	2.512.259	-848.417	-25,2%
Visitants d'altres nacionalitats	695.290	334.139	-361.151	-51,9%	738.263	381.788	-356.475	-48,3%
Turistes	2.766.587	1.840.084	-926.503	-33,5%	3.079.562	2.163.541	-916.021	-29,7%
Turistes espanyols	1.929.560	1.311.973	-617.587	-32,0%	2.189.244	1.580.241	-609.003	-27,8%
Turistes francesos	463.225	297.126	-166.099	-35,9%	490.907	323.951	-166.956	-34,0%
Turistes d'altres nacionalitats	373.802	230.985	-142.817	-38,2%	399.411	259.349	-140.062	-35,1%
Excursionistes	4.678.082	3.155.545	-1.522.537	-32,5%	5.111.298	3.622.412	-1.488.886	-29,1%
Excursionistes espanyols	1.691.782	1.081.933	-609.849	-36,0%	1.902.677	1.311.665	-591.012	-31,1%
Excursionistes francesos	2.664.812	1.970.458	-694.354	-26,1%	2.869.769	2.188.308	-681.461	-23,7%
Excursionistes d'altres nacionalitats	321.488	103.154	-218.334	-67,9%	338.852	122.439	-216.413	-63,9%

2 Gràfics

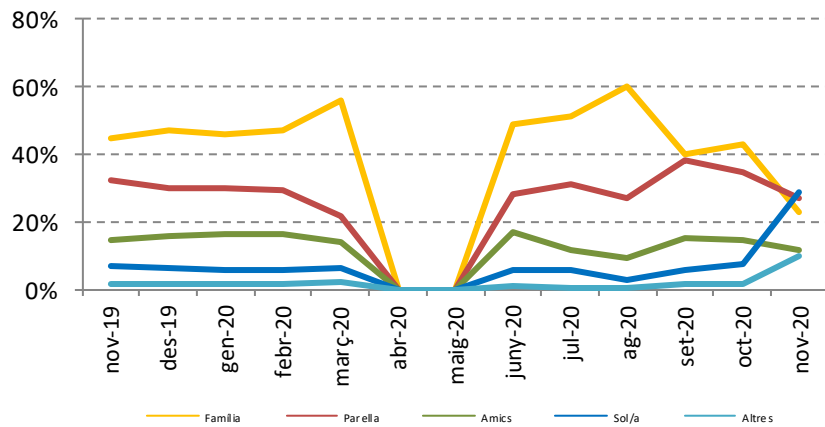


3 Característiques socioeconòmiques

A partir de les preguntes introduïdes a l'enquesta als visitants a la sortida del país s'obté més informació sobre els visitants. Són perfils dels visitants que entren amb vehicles lleugers excepte la pernoctació mitjana que engloba també els visitants entrats amb autobusos.

3.1 Tipus de relació dels visitants

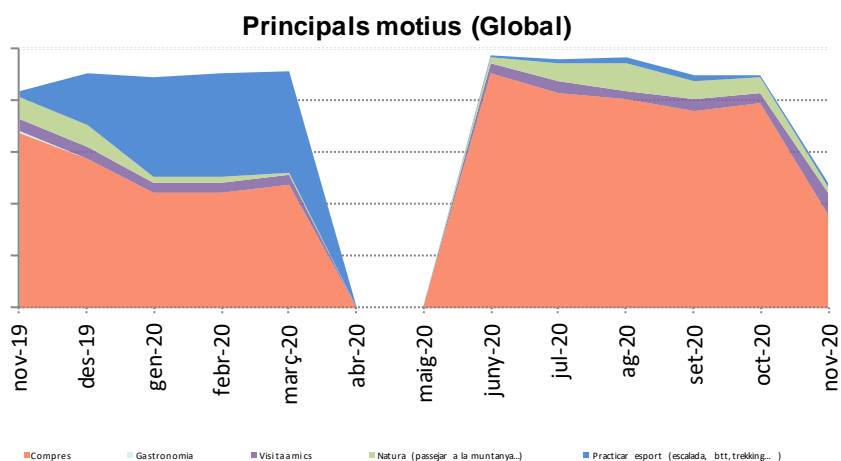
	nov-19	nov-20	variació anual
Família	44,4%	23,0%	-21,5 pt
Parella	32,4%	27,0%	-5,4 pt
Amics	14,4%	11,5%	-2,9 pt
Sols	6,9%	29,0%	22,0 pt
Altres	1,8%	9,6%	7,8 pt



3.2 Motius de visita

NOVEMBRE	GLOBAL	Excursionistes	Turistes
Practicar esport (escalada, btt, trekking...)	1,9%	1,7%	2,2%
Oci cultural (esdeveniments, visites a museus...)	0,0%	0,0%	0,0%
Benestar, salut, termalisme	3,3%	5,1%	0,9%
Gastronomia	0,3%	0,5%	0,0%
Visita a familiars i amics	8,2%	7,3%	9,3%
Natura (passejar a la muntanya...)	2,1%	0,5%	4,0%
Compres	35,8%	40,9%	29,3%
Treball (no fronterer)	38,2%	31,9%	46,4%
Negocis, congressos, fires	0,8%	1,0%	0,6%
De pas	2,3%	4,1%	0,0%
Altres	7,1%	7,1%	7,2%

Aquesta taula mostra les diferents motivacions dels visitants pel mes de novembre del 2020. Amb les afectacions de mobilitat causades per la COVID-19, aquest mes és atípic i mostra com a principal motiu dels visitants el treball (no fronterer) amb un (38,2%). Pels excursionistes el motiu principal de visita són les compres amb un 40,9%. Quant als turistes el motiu principal de visita és el treball (no fronterer) un 46,4%.



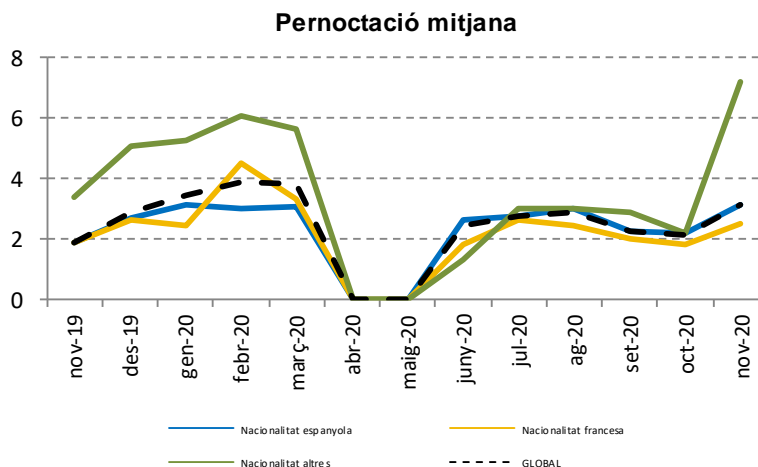
3.3 Característiques de les pernoctacions

El dia dijous 29 d'octubre, el sector hotelier d'Andorra com a reacció a les mesures de tancament, opten per aturar l'activitat, tot esperant que puguin reprendre-la abans de l'inici de la temporada d'hivern, els establiments que encara van romandre oberts, ho han fet fins que marxessin els pocs clients que hi havia al país.

Del total de les pernoctacions del mes de novembre de l'any 2020, solament un 53% s'han realitzat a establiments de mercat (sense tenir en compte els càmpings) quant al novembre de l'any passat representaven un 81%. Par tant, el 39% de les pernoctacions es realitzen en habitatge d'amics, familiars o propi contra el 11% en el mateix mes de l'any anterior; la "Visita a familiars i amics" representa el 3r motius dels visitants (turistes com excursionistes). Així mateix s'ha detectat un augment de les pernoctacions mitjanes dels turistes. També l'augment de turistes de llarga estància s'explica pels treballadors (no fronterers) que venen a recercar feina o en la representació d'una empresa estrangera no resident, segons el motiu principal dels turistes "Treball" i el grup de viatge "sol" que passa del 7% l'any passat al 29%.

Pernoctació mitjana dels turistes per la seva procedència

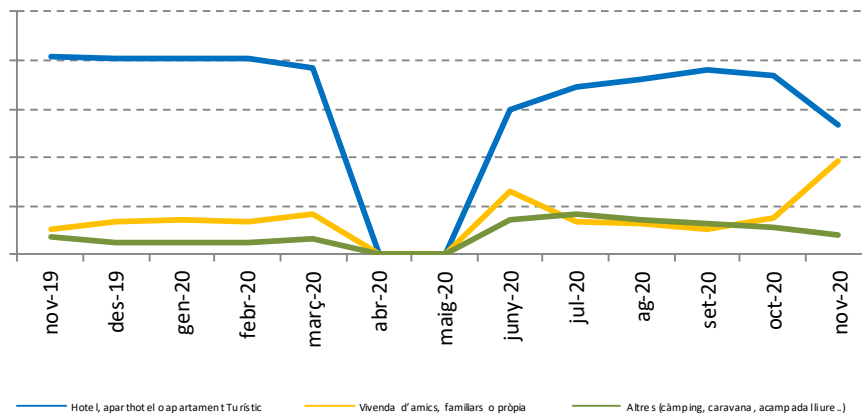
	nov-19	nov-20
Epanyols	1,8	3,1
Francesos	1,9	2,5
Altres	3,4	7,2
Global	1,9	3,1



Pernoctacions per tipus d'allotjament

	GLOBAL		Entrada per Sant Julià		Entrada pel Pas	
	nov-20	variació anual	nov-20	variació anual	nov-20	variació anual
Hotel, apartament o apartament Turístic	53%	-27,8 pt	54%	-28,0 pt	51%	-28,5 pt
Vivenda d'amics, familiars o pròpia	39%	27,7 pt	37%	25,9 pt	46%	35,3 pt
Altres (càmping, acampada lliure..)	8%	0,1 pt	9%	2,1 pt	3%	-6,8 pt

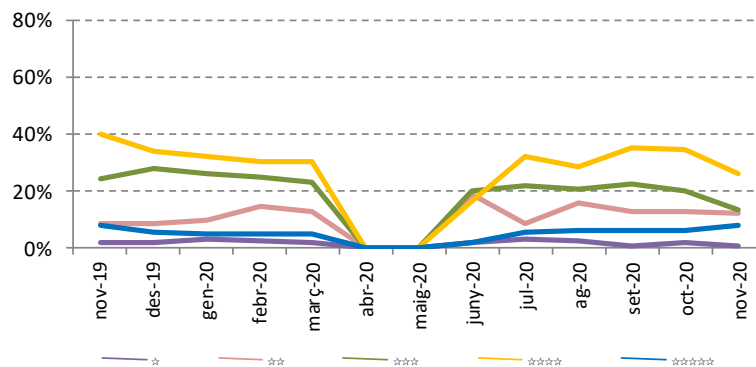
Tipus d'allotjament (Global)



Pernoctacions per categoria de l'allotjament

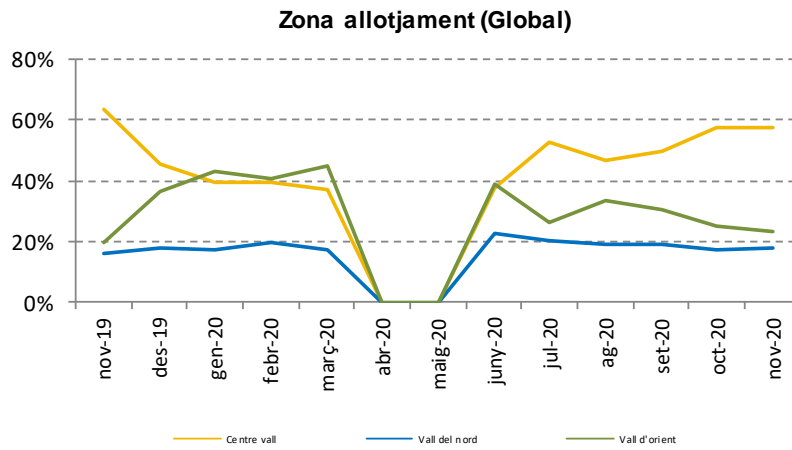
	Global		Entrada per Sant Julià		Entrada pel Pas de la Casa	
	nov-20	variació anual	nov-20	variació anual	nov-20	variació anual
☆	1%	-1,3 pt	1%	-1,1 pt	0%	-2,1 pt
☆☆	12%	3,5 pt	8%	0,4 pt	26%	13,7 pt
☆☆☆	13%	-11,2 pt	13%	-11,9 pt	15%	-9,0 pt
☆☆☆☆	26%	-13,9 pt	29%	-13,2 pt	18%	-15,9 pt
☆☆☆☆☆	8%	-0,1 pt	8%	0,0 pt	8%	-0,5 pt
Sense/Nc	40%	23,0 pt	43%	25,7 pt	34%	13,7 pt

Categoria allotjament (Global)



Pernoctacions per zona d'allotjament

	Global		Entrada per Sant Julià		Entrada pel Pas de la Casa	
	nov-20	variació anual	nov-20	variació anual	nov-20	variació anual
Canillo	8%	-2,2 pt	6%	-3,2 pt	15%	0,8 pt
Encamp	6%	1,0 pt	5%	0,6 pt	8%	2,4 pt
Ordino	7%	3,0 pt	9%	5,0 pt	0%	-3,9 pt
La Massana	11%	-1,1 pt	13%	0,2 pt	5%	-5,5 pt
Andorra la Vella	30%	-3,5 pt	32%	-4,2 pt	26%	-0,6 pt
Sant Julià	4%	-1,7 pt	5%	-1,2 pt	0%	-3,1 pt
Escaldes	23%	-0,8 pt	26%	0,1 pt	16%	-3,3 pt
Pas de la Casa	9%	4,5 pt	3%	1,5 pt	30%	13,6 pt
Nc	1%	0,6 pt	1%	0,9 pt	0%	-0,4 pt



4 Nota Metodològica

- **Font:** Dades generades a partir de l'enquesta de turisme realitzada pel Departament d'Estadística del Govern d'Andorra i disponibles al web www.estadistica.ad en el banc de dades dins de l'apartat "Hoteleria i turisme". En aquest apartat trobaran:
 - **Les dades en nombre absolut**
 1. Sèries de 1999 a abril 2009 (metodologia 2002)
 2. Sèries de maig 2009 a desembre 2011 (metodologia 2009)
 3. Sèries de febrer 2011 a data d'avui (metodologia 2012)
 - **Índex turístics (Sèries de 1999 a octubre 2012)**
- **Definicions:** Els visitants agrupen els turistes, que són els visitants que passen com a mínim una nit al país, i els excursionistes, que són els visitants que només passen el dia al país sense pernoctar-hi.
- **Metodologia:**

Les dades de visitants s'obtenen a partir de l'enquesta de turisme realitzada sobre una mostra dels visitants i el seu creuament amb les càmeres de detecció automàtica d'entrada de vehicles per frontera de l'Agència de Mobilitat.

El mes de maig del 2009 es va realitzar un canvi metodològic en l'enquesta i elaboració dels resultats del nombre de visitants. Aquest canvi està explicat en la Nota de Premsa P-1050_20100202 (Met.), publicada al 02/02/2010.

El mes de maig del 2011 l'enquesta la realitzen conjuntament el CRES, Andorra Turisme i el Departament d'Estadística, a partir d'aquesta data s'ha treballat en la millora metodològica plasmada en la informació publicada:

1. A partir del mes de maig 2011:
 - Ampliació dels dies i hores de recollida de les enquestes.
2. A partir del mes de desembre del 2011:
 - Identificació i no inclusió dels treballadors fronterers com a excursionistes.
 - Identificació i inclusió dels visitants entrat al país mitjançant autobusos discrecionals de matrícula andorrana.
 - Enquesta específica als autobusos de matrícula no andorrana per identificar l'origen i característiques dels visitants transportats.
3. A partir del mes de desembre del 2014:
 - Millora de l'estimació dels visitants que entren amb autobusos, al tenir en compte tots els tipus de serveis de transport públic internacional de viatgers (regulars i discrecionals).
 - Millora de l'estimació de l'entrada de visitants d'altres procedències, que entren amb cotxes de lloguer amb matrícula espanyola per la frontera de Sant Julià de Lòria.

El mes de desembre del 2016, el Departament d'Estadística assumeix el treball de camp de les enquestes turístiques.

1. A partir del mes de desembre s'incorporen les millores a la recollida de dades:
 - Harmonització i adaptació de les variables de les enquestes a les recomanacions internacionals.
 - Augment de la mostra enquestada per als diferents qüestionaris.
 - Control més acurat de les dades recollides.
 - Millora de la reactivitat davant de les incidències diàries del treball de camp.

- **Referències metodològiques**

EUROSTAT:

L'Eurostat (en anglès: Statistical Office of the European Communities) és l'oficina estadística de la Comissió Europea, que produeix dades sobre la Unió Europea (UE) i promou l'harmonització dels mètodes estadístics dels estats membres.

<https://joinup.ec.europa.eu/software/demetraplus/description>
<http://www.bde.es/webbde/en/secciones/servicio/software/econom.html>

U.S. CENSUS BUREAU:

L'Oficina del Cens dels Estats Units (de l'anglès United States Census Bureau) forma part del Departament de Comerç dels Estats Units. És l'organisme governamental que s'encarrega del Cens als Estats Units. El seu objectiu és donar una font de dades de qualitat sobre la població d'EUA i la seva economia.

<http://www.census.gov>

- **Actualització des les dades de visitants**

Atès que les dades de visitants a Andorra pot estar subjecte a possibles canvis i revisions durant l'any, les dades d'aquesta nota de premsa poden ser modificades i es podran consultar actualitzades en el Banc de dades del web del Departament d'Estadística (www.estadistica.ad en l'apartat "Hoteleria i turisme").

5 Dades de les publicacions previstes

- Nota de premsa "A123. Enquesta de moviments turístics a les fronteres, desembre 2020": 21 de gener del 2021.