



NOTA DE PREMSA

A123. Enquesta de moviments turístics a les fronteres. Maig del 2026

Data de publicació dijous 25/06/2026

www.estadistica.ad

Resum

El mes de maig de l'any 2026 han entrat al país un total de 495.159 visitants, dels quals 150.042 són turistes (30,3%) mentre que 345.117 són excursionistes (69,7%).

En termes acumulats dels darrers dotze mesos, el nombre total de visitants disminueix un 1,7%. Aquest resultat s'explica pel fet que, tot i que els turistes augmenten un 7,9%, els excursionistes disminueixen un 9,2%.

L'acumulat des de l'inici de l'any (YTD) del nombre de visitants dia (suma dels excursionistes i dels turistes per la pernoctació mitjana) és un +1,6% en relació amb el mateix període referit a l'any anterior.

Índex

1.	Moviments turístics a les fronteres	3
2.	Característiques socioeconòmiques.....	6
2.1	Tipus de relació dels visitants	6
2.2	Trams d'edat dels visitants.....	7
2.3	Motius de visita.....	7
2.4	Característiques de les pernoctacions	8
2.4.1	Pernoctació mitjana dels turistes segons el país de residència.....	8
2.4.2	Pernoctacions per tipus d'allotjament.....	9
2.4.3	Pernoctacions per zona d'allotjament	10
2.5	Característiques de l'allotjament dels turistes	10
2.5.1	Tipus d'allotjament dels turistes	10
2.5.2	Categoria de l'allotjament dels turistes.....	11
2.5.3	Zona d'allotjament dels turistes	12
3	Nota Metodològica.....	13
4	Dates de les publicacions previstes	15

1. Moviments turístics a les fronteres

El mes de maig de l'any 2026 han entrat al país un total de 495.159 visitants, dels quals 150.042 són turistes (30,3%) mentre que 345.117 són excursionistes (69,7%).

En relació amb el mes de maig de l'any passat, el nombre de visitants presenta una variació negativa del 3,6%. El nombre de turistes es manté pràcticament estable, amb un lleuger augment del 0,9%, mentre que el d'excursionistes disminueix un 5,4%.

Per país de procedència, els visitants d'altres països registren un increment del 4,6%. En canvi, els visitants procedents d'Espanya i de França disminueixen un 1,5% i un 7,8%, respectivament.

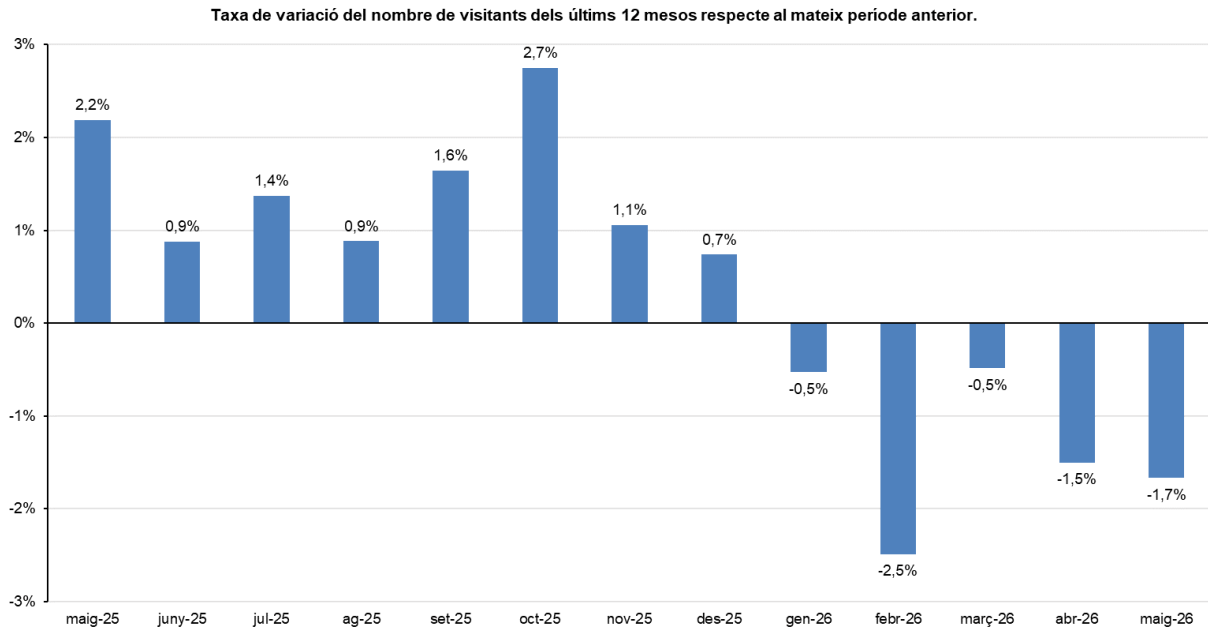
	Maig-2025	Maig-2026	Variació	
Visitants	513.621	495.159	-18.462	-3,6%
Visitants espanyols	198.044	195.114	-2.930	-1,5%
Visitants francesos	242.613	223.750	-18.863	-7,8%
Visitants d'altres països	72.964	76.295	3.331	4,6%
Turistes	148.773	150.042	1.269	0,9%
Turistes espanyols	112.931	114.827	1.896	1,7%
Turistes francesos	22.191	21.027	-1.164	-5,2%
Turistes d'altres països	13.651	14.188	537	3,9%
Excursionistes	364.848	345.117	-19.731	-5,4%
Excursionistes espanyols	85.113	80.287	-4.826	-5,7%
Excursionistes francesos	220.422	202.723	-17.699	-8,0%
Excursionistes d'altres països	59.313	62.107	2.794	4,7%

En termes acumulats dels darrers dotze mesos, el nombre total de visitants disminueix un 1,7%. Aquest resultat s'explica pel fet que, tot i que els turistes augmenten un 7,9%, els excursionistes disminueixen un 9,2%.

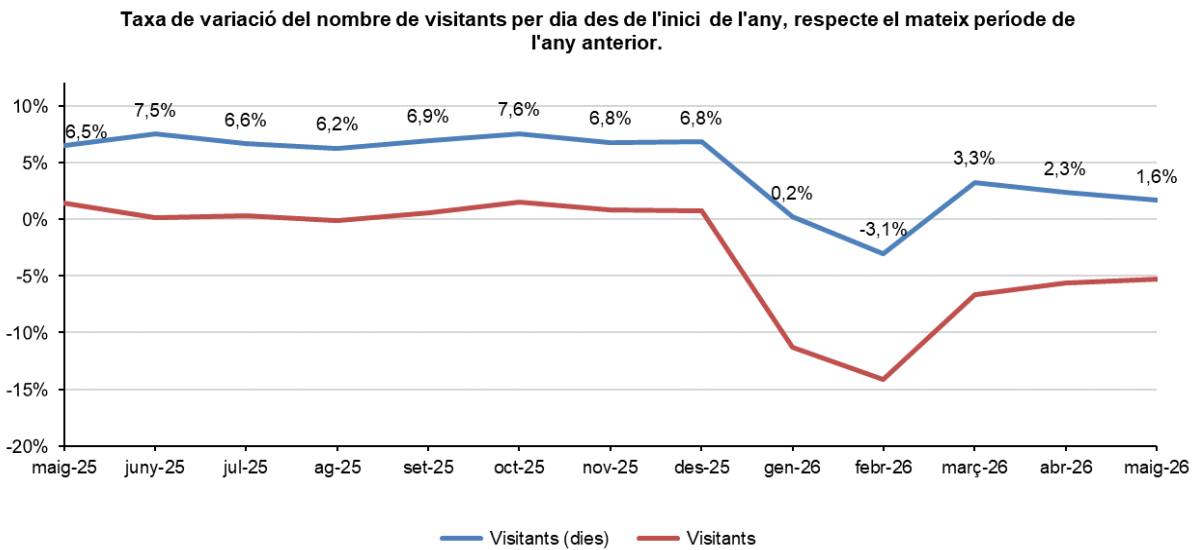
Per país de procedència, els visitants francesos destaquen amb una disminució de l'11,4%, mentre que els visitants espanyols i d'altres països registren variacions positives del 3,8% i 12,9%, respectivament.

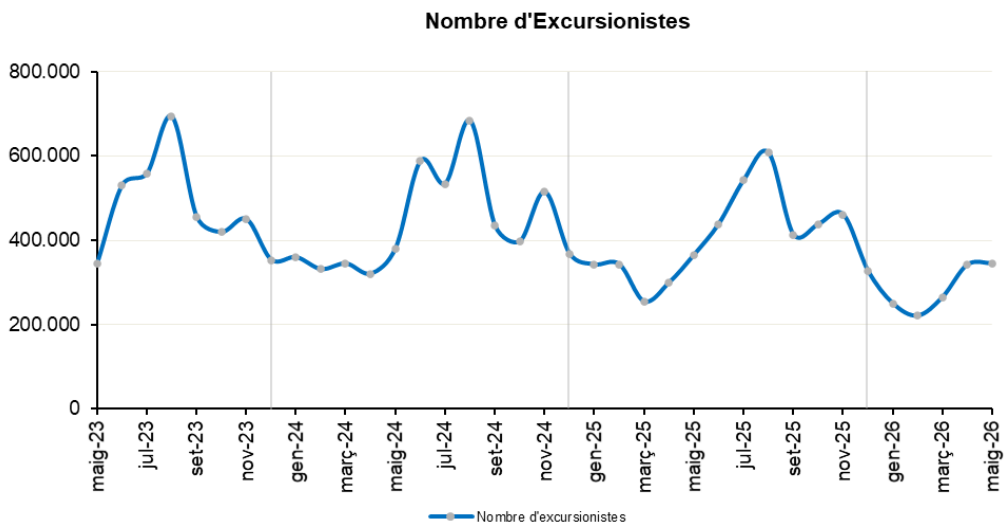
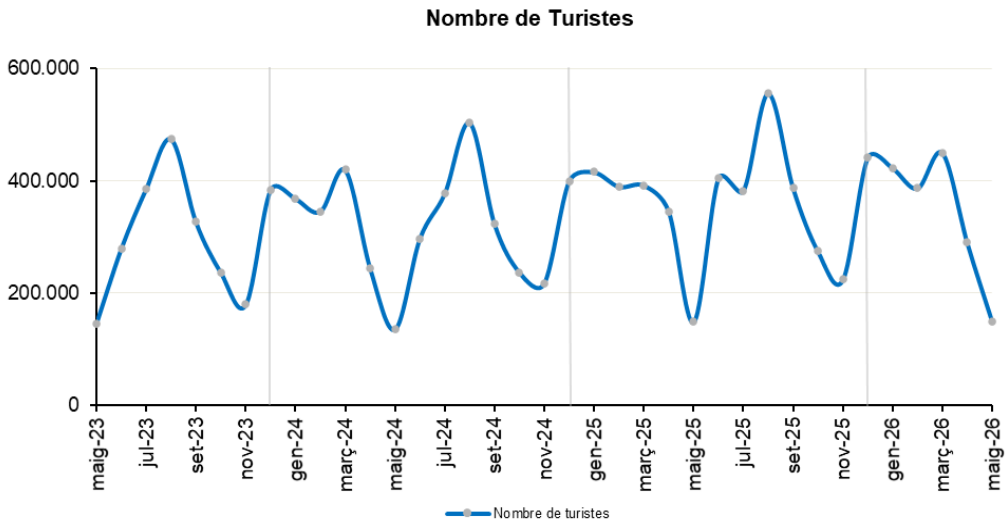
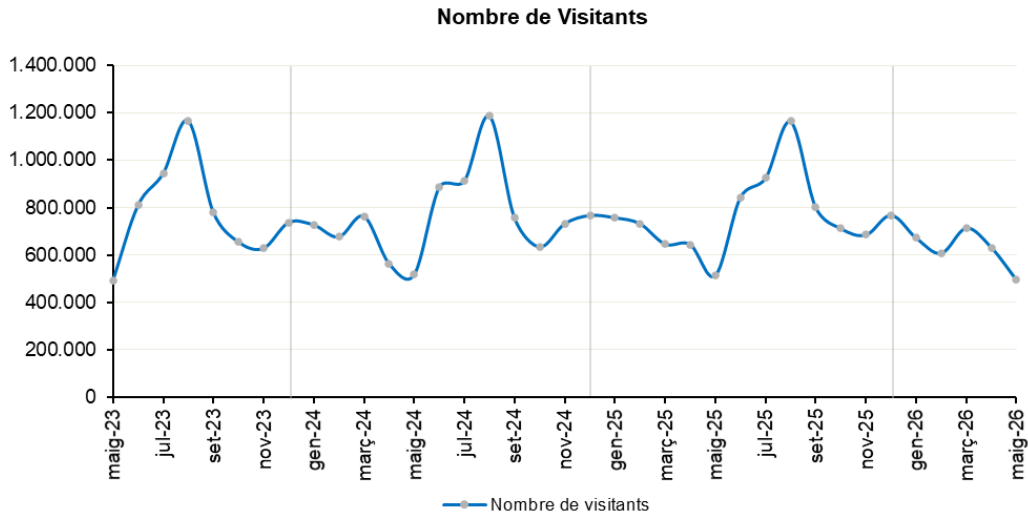
Dades acumulades	Juny 2024 Maig 2025	Juny 2025 Maig 2026	Variació	
Visitants	9.173.016	9.019.886	-153.130	-1,7%
Visitants espanyols	4.251.899	4.414.660	162.761	3,8%
Visitants francesos	3.915.549	3.469.983	-445.566	-11,4%
Visitants d'altres països	1.005.568	1.135.243	129.675	12,9%
Turistes	4.049.552	4.369.432	319.880	7,9%
Turistes espanyols	2.642.811	2.815.373	172.562	6,5%
Turistes francesos	722.028	728.247	6.219	0,9%
Turistes d'altres països	684.713	825.812	141.099	20,6%
Excursionistes	5.123.464	4.650.454	-473.010	-9,2%
Excursionistes espanyols	1.609.088	1.599.287	-9.801	-0,6%
Excursionistes francesos	3.193.521	2.741.736	-451.785	-14,1%
Excursionistes d'altres països	320.855	309.431	-11.424	-3,6%

A123. Enquesta de moviments turístics a les fronteres. Maig del 2026



L'acumulat des de l'inici de l'any (YTD) del nombre de visitants dia (suma dels excursionistes i dels turistes per la pernoctació mitjana) ha tingut una variació positiva de l'1,6% en relació amb el mateix període referit a l'any anterior.

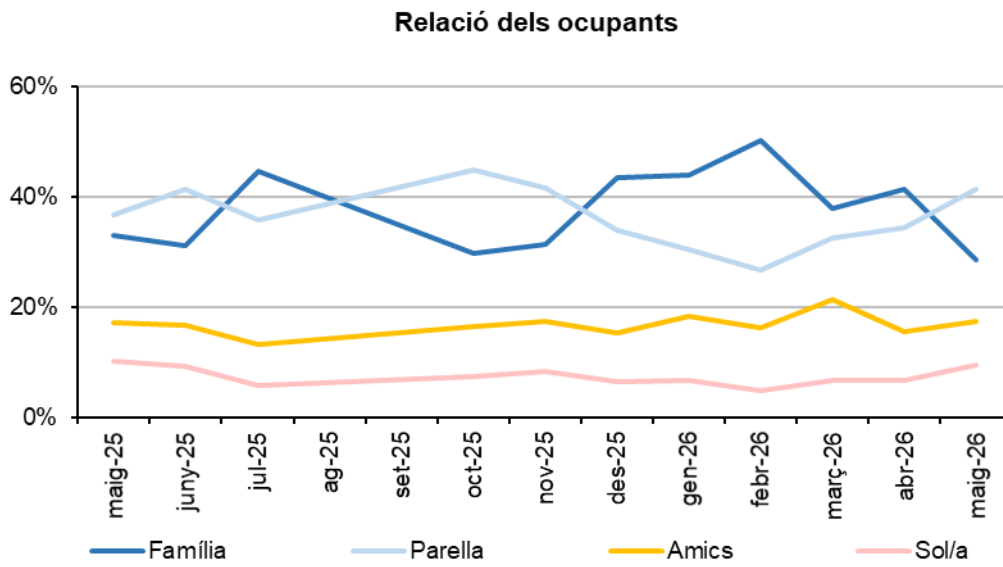




2. Característiques socioeconòmiques

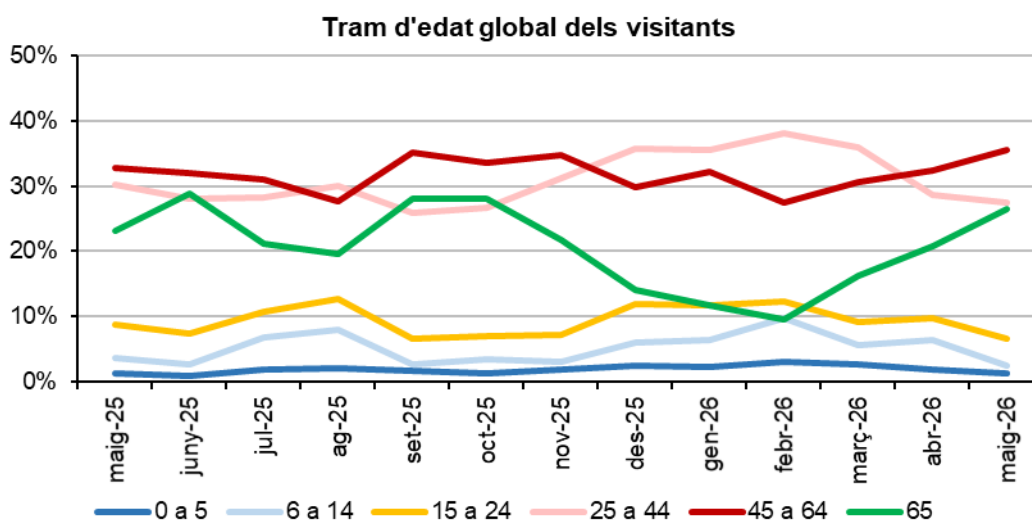
2.1 Tipus de relació dels visitants

	Maig-2025	Maig-2026	Variació anual (punts)
Família	33,1%	28,5%	-4,6
Parella	36,7%	41,5%	4,8
Amics	17,2%	17,4%	0,2
Sols	10,3%	9,5%	-0,8
Altres	2,8%	3,1%	0,4



2.2 Trams d'edat dels visitants

	Global	Epanyols	Francesos	Altres
0 a 5 anys	1,4%	1,6%	1,0%	1,9%
6 a 14 anys	2,4%	4,4%	1,2%	1,3%
15 a 24 anys	6,6%	7,9%	6,2%	4,0%
25 a 44 anys	27,5%	32,1%	23,7%	28,2%
45 a 64 anys	35,6%	38,7%	34,0%	32,6%
65 i +	26,5%	15,3%	33,8%	32,0%



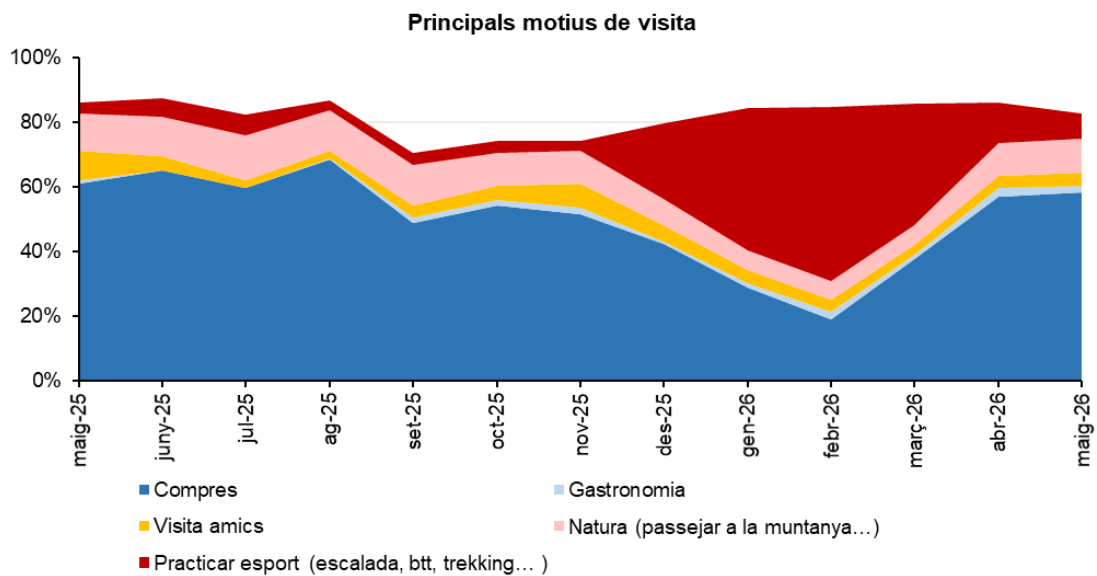
2.3 Motius de visita

Els principals motius de visita al país són les compres, que representen un 58,2% del total, seguides de les activitats relacionades amb la natura (passejar a la muntanya, gaudir del paisatge...) amb un 10,5%. Tanmateix, el motiu de visita varia segons la tipologia dels visitants.

En el cas dels turistes, les compres continuen sent el principal motiu de visita (24,8%), seguides de les activitats de natura (20,9%), el benestar, salut i termalisme (17,8%) i la pràctica esportiva (15,5%).

Pel que fa als excursionistes, el motiu predominant és el de les compres amb un 88,5% del total, mentre que els desplaçaments per motius professionals (treball no fronterer) representen un 4,3%.

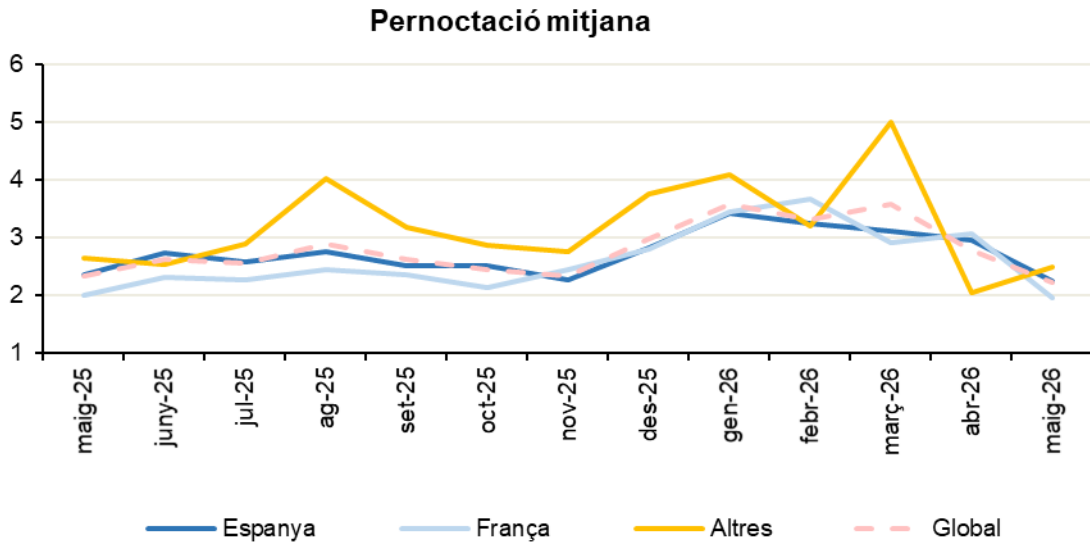
Maig	Global	Turistes	Excursionistes
Practicar esport (escalada, btt, trekking...)	7,7%	15,5%	0,6%
Oci cultural (esdeveniments, visites a museus...)	0,2%	0,3%	0,1%
Benestar, salut, termalisme	8,9%	17,8%	0,9%
Gastronomia	2,1%	4,2%	0,2%
Visita a familiars i amics	4,1%	7,9%	0,6%
Natura (passejar a la muntanya, gaudir del paisatge...)	10,5%	20,9%	1,1%
Compres	58,2%	24,8%	88,5%
Treball (no fronterer)	5,3%	6,3%	4,3%
Negocis, congressos, fires	0,1%	0,0%	0,1%
De pas	2,5%	1,7%	3,1%
Altres	0,5%	0,5%	0,5%



2.4 Característiques de les pernoctacions

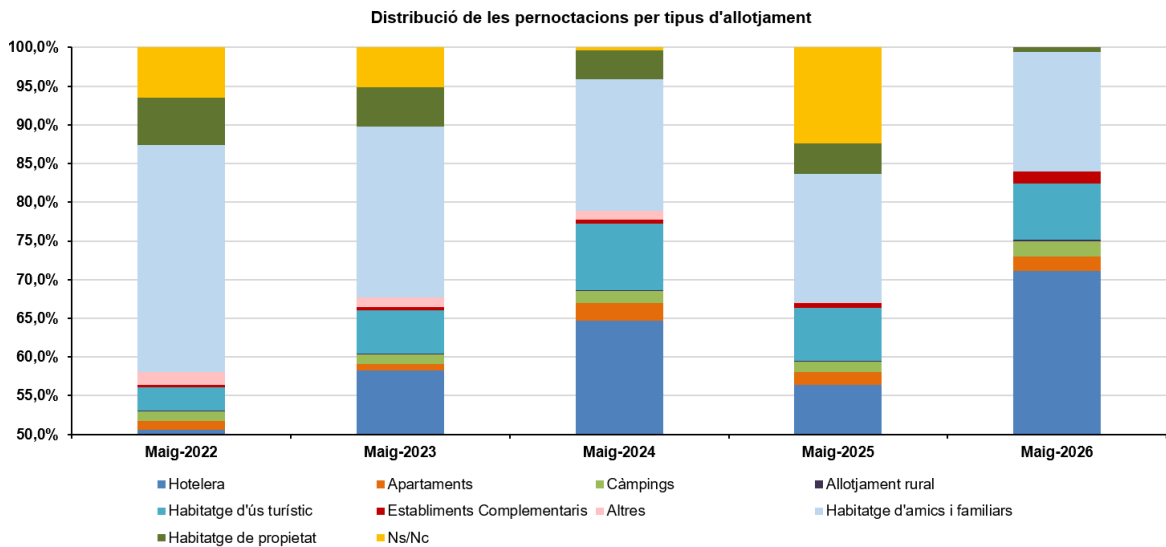
2.4.1 Pernoctació mitjana dels turistes segons el país de residència

	Maig-2025	Maig-2026
Espanya	2,4	2,3
França	2,0	2,0
Altres	2,7	2,5
Global	2,3	2,2



2.4.2 Pernoctacions per tipus d'allotjament

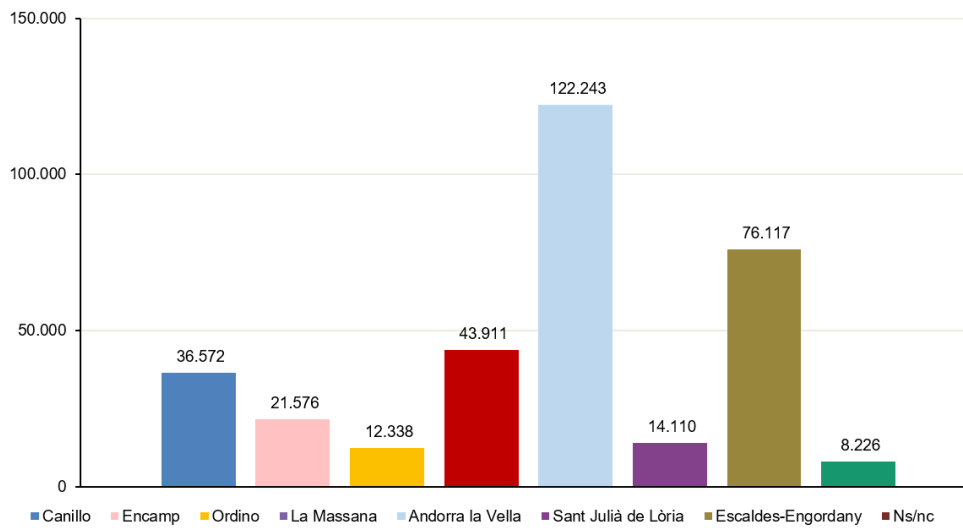
	Maig-2022	Maig-2023	Maig-2024	Maig-2025	Maig-2026
Hotelera	50,6%	58,3%	64,7%	56,4%	71,2%
Apartaments	1,1%	0,9%	2,2%	1,6%	1,8%
Càmpings	1,2%	1,2%	1,6%	1,4%	2,0%
Allotjament rural	0,1%	0,1%	0,1%	0,1%	0,2%
Habitatge d'ús turístic	3,0%	5,6%	8,6%	6,8%	7,3%
Establiments Complementaris	0,4%	0,4%	0,5%	0,6%	1,6%
Altres	1,6%	1,3%	1,1%	0,1%	0,0%
Habitatge d'amics i familiars	29,4%	22,1%	17,0%	16,6%	15,4%
Habitatge de propietat	6,1%	5,1%	3,7%	3,9%	0,6%
VIVENDA PRÒPIA O DE LLOGUER	0,0%	0,0%	0,0%	0,0%	0,0%
Ns/Nc	6,5%	5,1%	0,4%	12,4%	0,0%



2.4.3 Pernoctacions per zona d'allotjament

	Maig-2022	Maig-2023	Maig-2024	Maig-2025	Maig-2026
Canillo	26.554	46.084	36.369	32.192	36.572
Encamp	24.046	36.214	35.540	34.481	21.576
Ordino	13.219	13.655	15.789	14.102	12.338
La Massana	36.696	52.467	47.130	36.769	43.911
Andorra la Vella	97.780	125.934	77.585	128.176	122.243
Sant Julià de Lòria	20.969	19.517	14.251	9.303	14.110
Escaldes-Engordany	60.059	65.527	65.285	81.808	76.117
Ns/nc	685	299	710	9.599	8.226

Pernoctacions per zona d'allotjament - Maig 2026

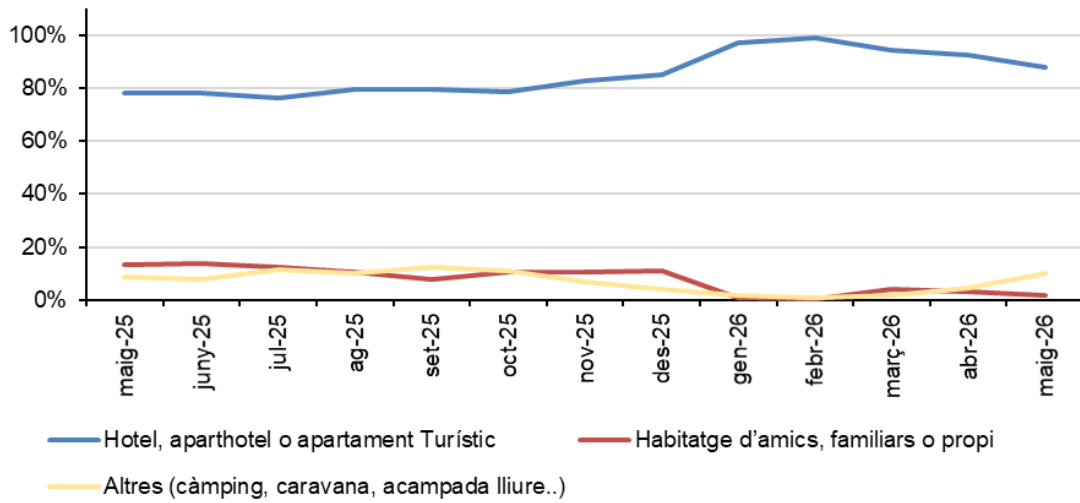


2.5 Característiques de l'allotjament dels turistes

2.5.1 Tipus d'allotjament dels turistes

Maig-2026	Global	Entrada per Sant Julià	Entrada pel Pas
Hotel, apartotel o apartament Turístic	88,0%	89,4%	81,7%
Habitatge d'amics, familiars o pròpia	1,9%	2,2%	0,7%
Altres (càmping, acampada lliure..)	10,1%	8,4%	17,7%

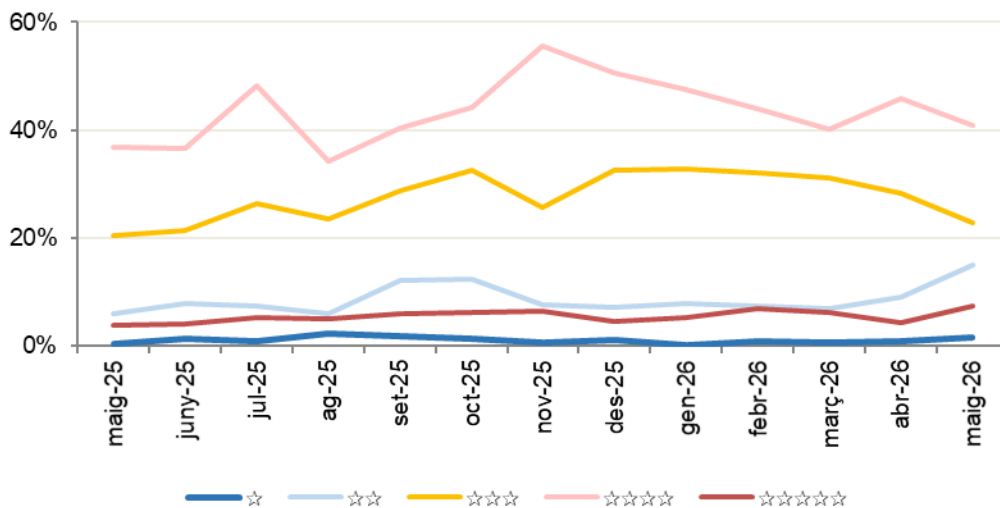
Tipus d'allotjament (Global)



2.5.2 Categoria de l'allotjament dels turistes

	Global		Entrada per Sant Julià		Entrada pel Pas de la Casa	
	Maig-2026	Variació anual (punts)	Maig-2026	Variació anual (punts)	Maig-2026	Variació anual (punts)
☆	2%	1,2	2%	1,4	2%	0,8
☆☆	15%	9,0	12%	6,7	28%	19,6
☆☆☆	23%	2,3	23%	1,5	21%	5,2
☆☆☆☆	41%	4,2	43%	3,0	33%	7,3
☆☆☆☆☆	7%	3,7	7%	4,2	9%	2,2
Sense/Nc	12%	-20,4	13%	-16,7	9%	-35,2

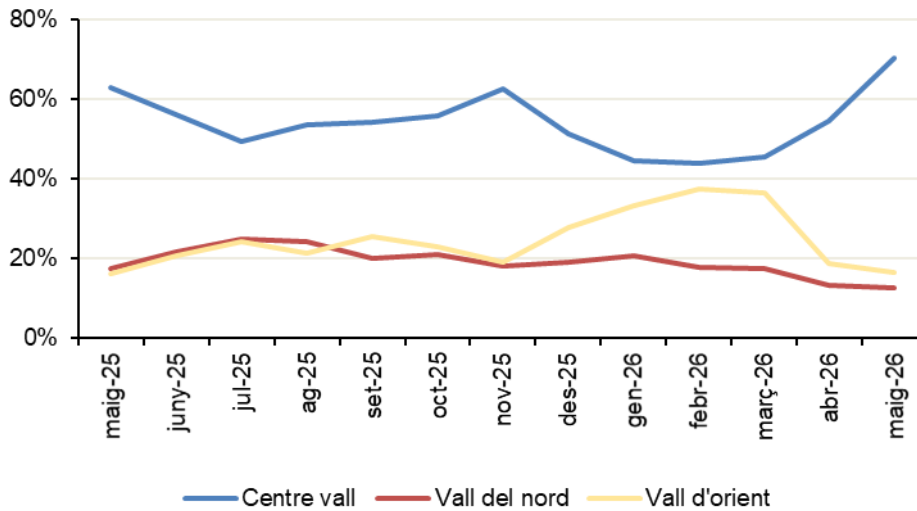
Categoria allotjament (Global)



2.5.3 Zona d'allotjament dels turistes

	Global		Entrada per Sant Julià		Entrada pel Pas de la Casa	
	Maig-2026	Variació anual (punts)	Maig-2026	Variació anual (punts)	Maig-2026	Variació anual (punts)
Canillo	12,0%	4,2	11,0%	4,3	16,3%	4,3
Encamp	2,6%	-3,2	2,4%	-2,5	3,3%	-5,5
Ordino	3,8%	-0,5	4,0%	-0,6	3,0%	-0,2
La Massana	8,9%	-4,1	9,5%	-4,9	6,3%	-1,8
Andorra la Vella	43,0%	8,9	42,6%	8,7	45,0%	9,7
Sant Julià	4,2%	0,2	5,0%	1,2	0,7%	-3,9
Escaldes	23,2%	-1,5	24,3%	-3,7	18,3%	5,6
Pas de la Casa	1,9%	-0,8	0,8%	-0,4	6,3%	-1,4

Zona allotjament (Global)



3 Nota Metodològica

- **Font:** Dades generades a partir de l'enquesta de turisme realitzada pel Departament d'Estadística del Govern d'Andorra i disponibles al web www.estadistica.ad en el banc de dades dins de l'apartat "Hoteleria i turisme". En aquest apartat trobaran:

- Les dades en nombre absolut

1. Sèries de 1999 a abril 2009 (metodologia 2002)
2. Sèries de maig 2009 a desembre 2011 (metodologia 2009)
3. Sèries de febrer 2011 a desembre 2025 (metodologia 2012)
4. Sèries de gener 2022 a data d'avui (metodologia 2025)

- Índexs turístics (Sèries de 1999 a octubre 2012)

- **Definicions:** Els visitants agrupen els turistes, que són els visitants que passen com a mínim una nit al país, i els excursionistes, que són els visitants que només passen el dia al país sense pernoctar-hi.

- **Metodologia:**

Les dades de visitants s'obtenen a partir de l'enquesta de turisme realitzada sobre una mostra dels visitants i el seu creuament amb les càmeres de detecció automàtica d'entrada de vehicles per frontera de l'Agència de Mobilitat.

El mes de maig del 2009 es va realitzar un canvi metodològic en l'enquesta i elaboració dels resultats del nombre de visitants. Aquest canvi està explicat en la Nota de Premsa P-1050_20100202 (Met.), publicada el 02/02/2010.

El mes de maig del 2011 l'enquesta la realitzaven conjuntament el CRES, Andorra Turisme i el Departament d'Estadística, a partir d'aquesta data es va treballar en la millora metodològica plasmada en la informació publicada:

1. A partir del mes de maig 2011:
 - Ampliació dels dies i hores de recollida de les enquestes.
2. A partir del mes de desembre del 2011:
 - Identificació i no inclusió dels treballadors fronterers com a excursionistes.
 - Identificació i inclusió dels visitants entrats al país mitjançant autobusos discrecionals de matrícula andorrana.
 - Enquesta específica als autobusos de matrícula no andorrana per identificar l'origen i característiques dels visitants transportats.
3. A partir del mes de desembre del 2014:
 - Millora de l'estimació dels visitants que entren amb autobusos, en tenir en compte tots els tipus de serveis de transport públic internacional de viatgers (regulars i discrecionals).
 - Millora de l'estimació de l'entrada de visitants d'altres procedències, que entren amb cotxes de lloguer amb matrícula espanyola per la frontera de Sant Julià de Lòria.

El mes de desembre del 2016, el Departament d'Estadística assumeix el treball de camp de les enquestes turístiques.

A partir del mes de desembre s'incorporen les millores a la recollida de dades:

- Harmonització i adaptació de les variables de les enquestes a les recomanacions internacionals.
- Augment de la mostra enquestada per als diferents qüestionaris.
- Control més acurat de les dades recollides.
- Millora de la reactivitat davant de les incidències diàries del treball de camp.

A petició dels diferents actors de l'activitat turística del Principat i com a millora del càlcul de les pernотacions efectuada pel Departament d'Estadística, el mes de gener de 2024, s'incorporen millores a l'estimació de les pernотacions per tipus d'habitatge. Aquesta revisió inclou:

- El tractament de les pernотacions inclou tant les pernотacions dels turistes que han visitat el país en vehicle lleuger com en autobús.
- Aquesta revisió inclou l'històric de les dades des del mes de desembre 2016.
- Per a la correcta classificació de la tipologia, s'ha tingut en compte la classificació de la base de dades del Ministeri de Turisme.
- En relació a la zona, durant la revisió s'han agrupat la zona Encamp i la zona Pas de la Casa a la sèrie *Pernотacions per zona d'allotjament (metodologia 2012). Encamp*.
- Canvi a la divisió "PERNOCTACIONS PER TIPUS D'ALLOTJAMENT" (METODOLOGIA 2012) 020506110003
 - i. Pernотacions per tipus d'allotjament. Habitatge propi o de lloguer, desapareix i es creen dues sèries diferents:
 1. Pernотacions per tipus d'allotjament (Metodologia 2012). HABITATGE D'ÚS TURÍSTIC
 2. Pernотacions per tipus d'allotjament (Metodologia 2012). HABITATGE DE PROPIETAT
- Canvi a la divisió "PERNOCTACIONS PER ZONA D'ALLOTJAMENT" (METODOLOGIA 2012) 020506110004
 - i. Agrupació de les zones Pas de la Casa i Encamp per parròquia, a partir del mes de desembre 2016, amb la revisió de les dades de la sèrie "Pernотacions per zona d'allotjament" (metodologia 2012). Pas de la Casa, canviarà a 0.
- A finals de l'any 2025, les dades han estat sotmeses a un procés de revisió metodològica i validació per tal d'assegurar la seva coherència amb les noves dades més ajustades.

Fruit d'aquesta revisió, es publica una nova sèrie metodològica que incorpora les millores derivades de l'ús exclusiu dels senyals actius de telèfons intel·ligents com a base per al càlcul de visitants. Aquesta nova sèrie, que arrenca amb dades calibrades des de l'any 2022, permetrà garantir la comparabilitat interanual.

Les dades quedaran així integrades dins la nova sèrie metodològica, consolidant la continuïtat i la qualitat de la informació estadística publicada.

- **Referències metodològiques:**

EUROSTAT:

L'Eurostat (en anglès: Statistical Office of the European Communities) és l'oficina estadística de la Comissió Europea, que produeix dades sobre la Unió Europea (UE) i promou l'harmonització dels mètodes estadístics dels estats membres.
<https://joinup.ec.europa.eu/software/demetrapius/description>

U.S. CENSUS BUREAU:

L'Oficina del Cens dels Estats Units (de l'anglès United States Census Bureau) forma part del Departament de Comerç dels Estats Units. És l'organisme governamental que s'encarrega del Cens als Estats Units. El seu objectiu és donar una font de dades de qualitat sobre la població d'EUA i la seva economia.
<http://www.census.gov>

- **Altres consideracions:**

- **Dades sociodemogràfiques:**

- A partir de les enquestes als visitants a la frontera, s'obté més informació sobre els visitants. Les dades sociodemogràfiques reflecteixen els perfils dels visitants que entren amb vehicles lleugers, excepte la pernoctació mitjana que engloba també els visitants entrats en autobusos.

- **Interpretació de les dades:** Tenir en compte que hi pot haver diferències a causa de l'arrodoniment de les dades.

- **Marc legal:**

- D'acord amb les previsions de la Llei del Pla d'estadística 2026-2029 i el seu desplegament en el Programa estadístic per a l'any 2026, el present informe dona resposta a l'activitat estadística:

- A123 Estadística de moviments turístics en les fronteres

4 Dates de les publicacions previstes

- Nota de premsa A123. *Enquesta de moviments turístics a les fronteres. Juny del 2026:*
23 de juliol del 2026