



NOTA DE PREMSA

A102. Índex de vendes de grans superfícies. Febrer del 2026 (base 2018)

Data publicació, dilluns, 20/04/2026

www.estadistica.ad

L'índex de vendes de grans superfícies decreix un -2,1% al mes de febrer del 2026

Resum

L'índex de vendes de les grans superfícies del comerç al detall registra una davallada del -2,1%, a preus corrents, el mes de febrer del 2026 respecte al mateix mes de l'any anterior.

Pel que fa al desglossament de l'índex en funció del tipus de producte, la venda dels productes alimentaris decreix un -5,0% i la venda de la resta de productes (no alimentaris) augmenta un +1,5% respecte al febrer de 2025. La davallada generalitzada d'aquest mes està relacionada amb el tancament de la carretera francesa RN-20 des del 31 de gener fins al 9 de març, fet que hauria afectat a l'activitat comercial.

Respecte a l'índex de vendes a preus constants (descomptant l'efecte dels preus), cau un -4,7% al febrer del 2026 en comparació amb el període homòleg de l'any anterior, la venda de productes alimentaris presenta un descens de -7,4% i la venda de la resta de productes decreix lleugerament un -0,9%.

D'altra banda, l'evolució del personal ocupat en les grans superfícies comercials, al febrer del 2026, experimenta un creixement del +2,4%. De tot el personal empleat, el 64,2% són dones i el 91,5% disposa de contractes a jornada completa.

Índex

1. Índex de vendes	3
1.1. Índex de vendes a preus corrents	3
1.1. Índex de vendes a preus constants.....	5
2. Índex d'ocupació.....	7
2.1. Ocupació per sexe.....	8
2.2. Ocupació per tipus de jornada laboral.....	9
3. Nota metodològica.....	10
4. Dates de les properes publicacions previstes.....	13

1. Índex de vendes

1.1. Índex de vendes a preus corrents

L'índex general de vendes de les grans superfícies comercials (d'ara endavant, "IVGS") experimenta un descens de -2,1% al febrer de l'any 2026 respecte al mateix mes de l'any anterior. Si es desglossa aquest índex en productes alimentaris i la resta de productes, l'índex de la categoria "Alimentació" experimenta una variació negativa del -5,0% en comparació amb el període homòleg de l'any 2025. Pel que fa a l'índex de la categoria "Resta de productes", registra un ascens del +1,5% en el període. La davallada generalitzada d'aquest mes està relacionada amb el tancament de la carretera francesa RN-20 des del 31 de gener al 9 de març, fet que hauria afectat a l'activitat comercial.

IVGS a preus corrents

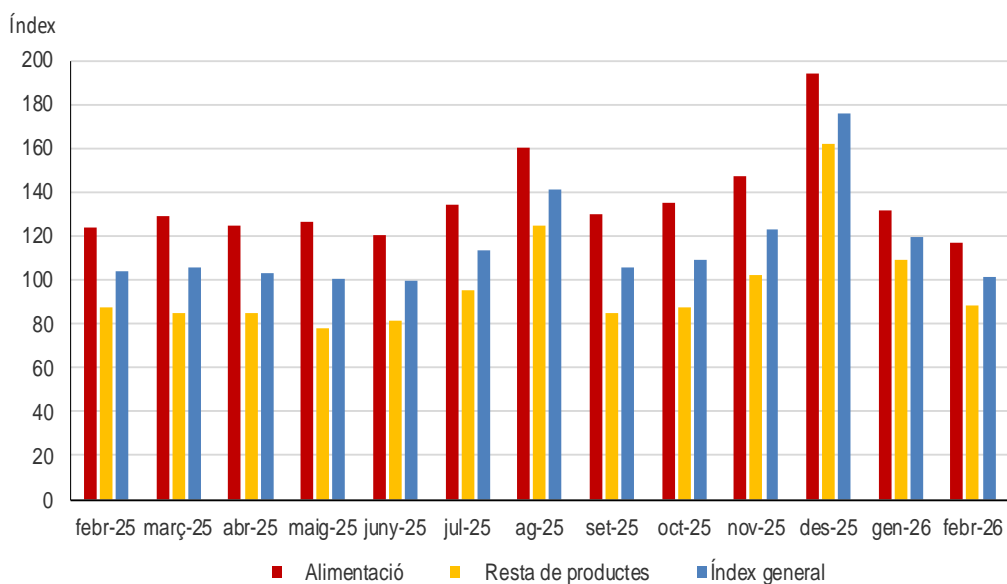
	febr-25	febr-26	Variació interanual
Índex general	103,9	101,7	-2,1%
Alimentació	123,5	117,3	-5,0%
Resta de productes	87,3	88,6	1,5%

Índex base 2018 = 100

IVGS a preus corrents. Febrer 2025 – febrer 2026

	febr-25	març-25	abr-25	maig-25	juny-25	jul-25	ag-25	set-25	oct-25	nov-25	des-25	gen-26	febr-26
Índex general	103,9	105,5	103,3	100,3	99,4	113,1	141,0	105,8	109,3	122,6	176,2	119,5	101,7
Alimentació	123,5	129,2	125,0	126,2	120,8	134,2	160,5	130,1	135,2	147,0	194,0	132,1	117,3
Resta de productes	87,3	85,1	84,7	77,9	81,1	95,1	124,7	85,0	87,1	101,8	161,8	109,2	88,6

Índex base 2018 = 100

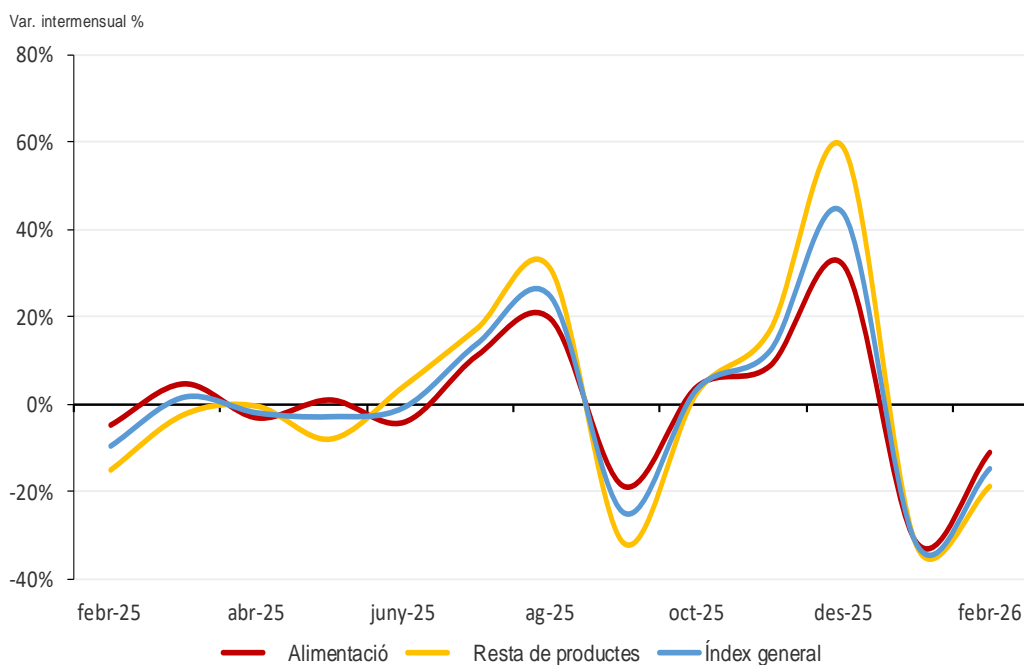


A102. Índex de vendes de grans superfícies. Febrer 2026

Pel que fa a les variacions intermensuals, l'índex general corresponent al mes de febrer del 2026 cau un -14,9% respecte al mes anterior, tenint en compte que es tracta de les dades originals i que no descompten factors estacionals ni els efectes de calendari.

IVGS a preus corrents. Variacions intermensuals

	febr-25	març-25	abr-25	maig-25	juny-25	jul-25	ag-25	set-25	oct-25	nov-25	des-25	gen-26	febr-26
Índex general	-9,7%	1,5%	-2,1%	-2,9%	-0,9%	13,8%	24,7%	-24,9%	3,3%	12,2%	43,7%	-32,2%	-14,9%
Alimentació	-4,9%	4,6%	-3,2%	0,9%	-4,3%	11,1%	19,6%	-19,0%	3,9%	8,8%	32,0%	-31,9%	-11,2%
Resta de productes	-15,1%	-2,4%	-0,5%	-8,0%	4,1%	17,3%	31,1%	-31,8%	2,5%	16,9%	58,8%	-32,5%	-18,9%



1.1. Índex de vendes a preus constants

Pel que fa a l'índex de vendes de les grans superfícies a preus constants, és a dir, un cop eliminat l'efecte dels preus, al febrer del 2026 cau un -4,7% respecte al darrer mes de l'any anterior. Pel que fa a l'índex de la categoria "Alimentació", experimenta un descens del -7,4%, i l'índex relatiu a la categoria "Resta de productes" cau lleugerament un -0,9% en comparació al mateix període de l'any anterior. La magnitud dels índexs respecte de la mesura a preus corrents disminueix per l'efecte negatiu dels preus.

IVGS a preus constants

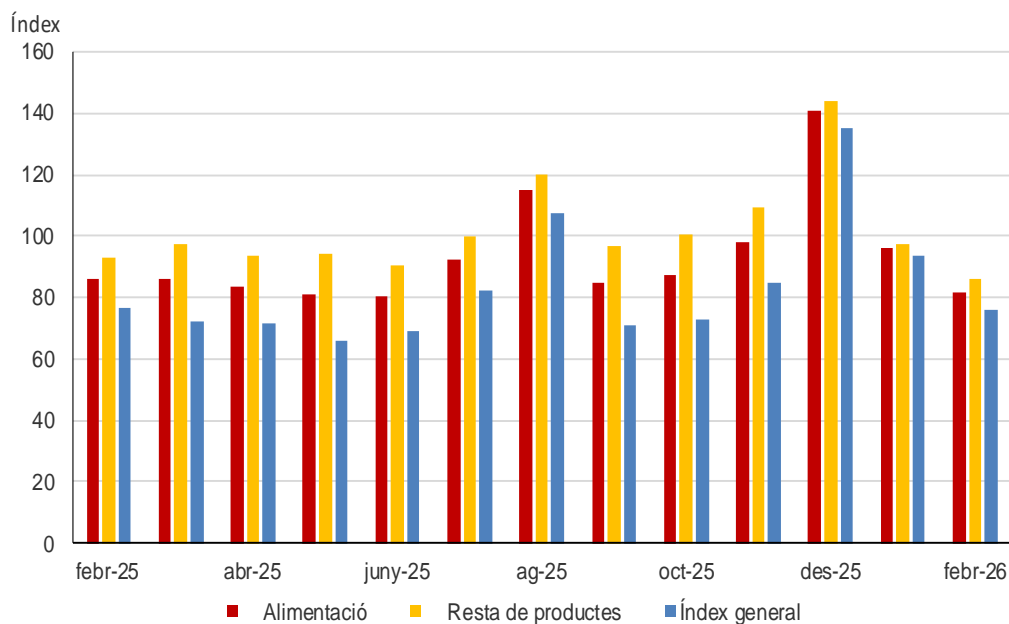
	febr-25	febr-26	Variació interanual
Índex general	86,0	82,0	-4,7%
Alimentació	92,9	86,1	-7,4%
Resta de productes	76,5	75,8	-0,9%

Índex base 2018 = 100

IVGS a preus constants. Febrer 2025 – febrer 2026

	febr-25	març-25	abr-25	maig-25	juny-25	jul-25	ag-25	set-25	oct-25	nov-25	des-25	gen-26	febr-26
Índex general	86,0	85,8	83,6	81,2	80,5	92,5	115,2	84,8	87,4	98,1	140,6	96,3	82,0
Alimentació	92,9	97,2	93,7	94,4	90,2	100,1	119,8	97,0	100,7	109,3	143,7	97,3	86,1
Resta de productes	76,5	72,5	71,8	66,1	68,9	82,4	107,7	71,0	72,6	85,0	134,9	93,6	75,8

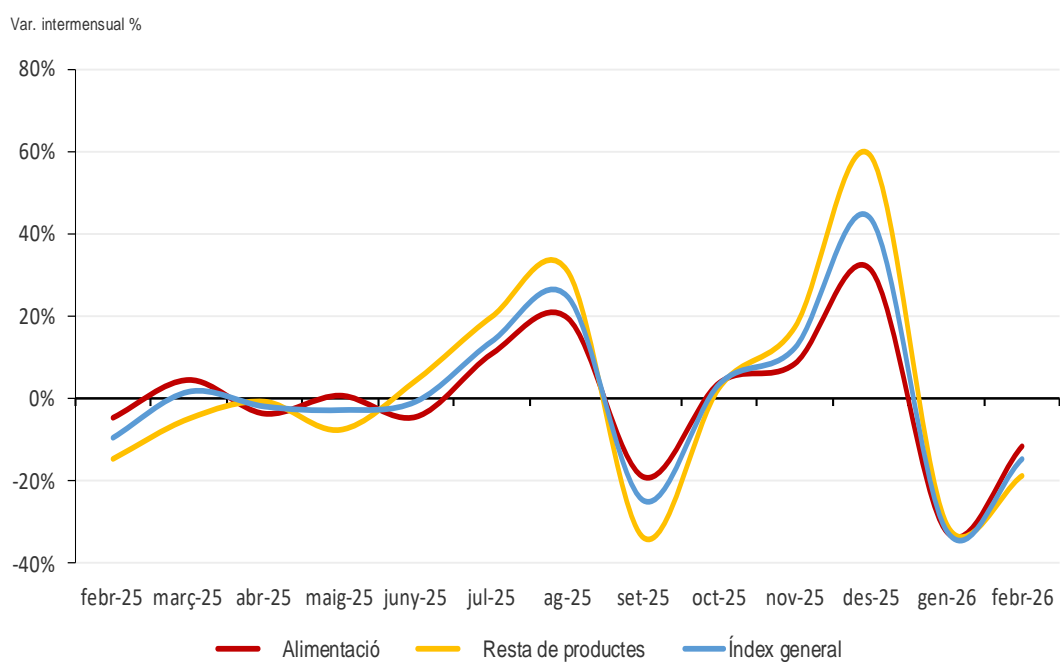
Índex base 2018 = 100



A102. Índex de vendes de grans superfícies. Febrer 2026

IVGS a preus constants. Variacions intermensuals

	febr-25	març-25	abr-25	maig-25	juny-25	jul-25	ag-25	set-25	oct-25	nov-25	des-25	gen-26	febr-26
Índex general	-9,5%	-0,2%	-2,5%	-2,9%	-0,9%	15,0%	24,5%	-26,4%	3,1%	12,1%	43,4%	-31,5%	-14,9%
Alimentació	-4,6%	4,6%	-3,6%	0,8%	-4,4%	10,9%	19,7%	-19,0%	3,8%	8,5%	31,5%	-32,3%	-11,6%
Resta de productes	-14,9%	-5,2%	-1,0%	-7,9%	4,1%	19,6%	30,7%	-34,0%	2,3%	17,0%	58,7%	-30,6%	-19,1%



2. Índex d'ocupació

L'índex d'ocupació de les grans superfícies comercials s'elabora a partir del total del personal ocupat mensualment en aquest tipus d'establiments, i distingeix entre sexe i tipus de jornada laboral.

Al febrer de 2026, l'índex d'ocupació de les grans superfícies comercials al detall registra un augment del +2,4% en comparació amb el mateix mes de l'any anterior i incrementa un +0,3% respecte al nivell assolit al gener de 2026.

Índex d'ocupació

	febr-25	febr-26	Variació interanual
Personal ocupat	98,0	100,4	2,4%

Índex base 2018=100

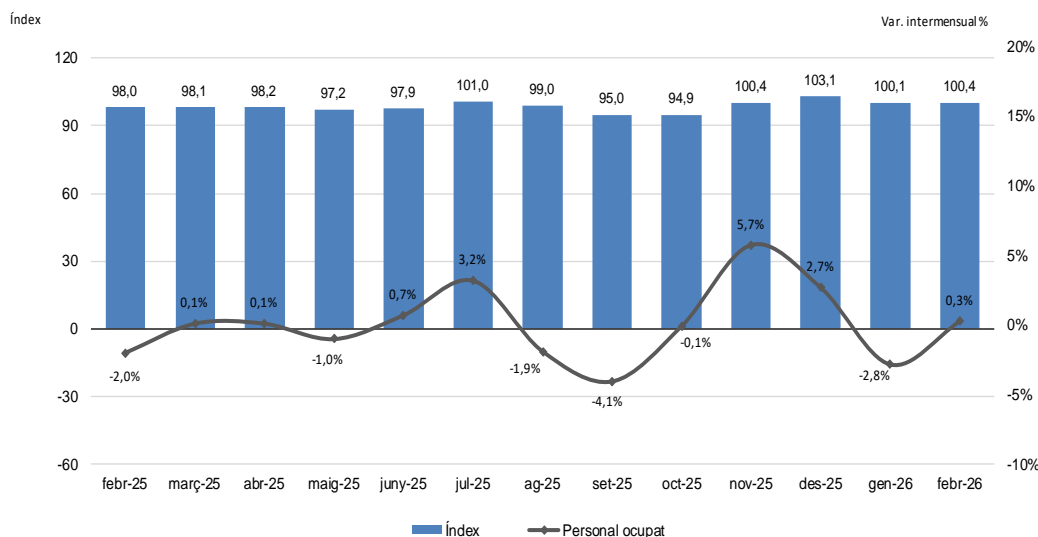
Índex d'ocupació. Febrer 2025 – febrer 2026

	febr-25	març-25	abr-25	maig-25	juny-25	jul-25	ag-25	set-25	oct-25	nov-25	des-25	gen-26	febr-26
Personal ocupat	98,0	98,1	98,2	97,2	97,9	101,0	99,0	95,0	94,9	100,4	103,1	100,1	100,4

Índex base 2018 = 100

Índex d'ocupació. Variacions intermensuals

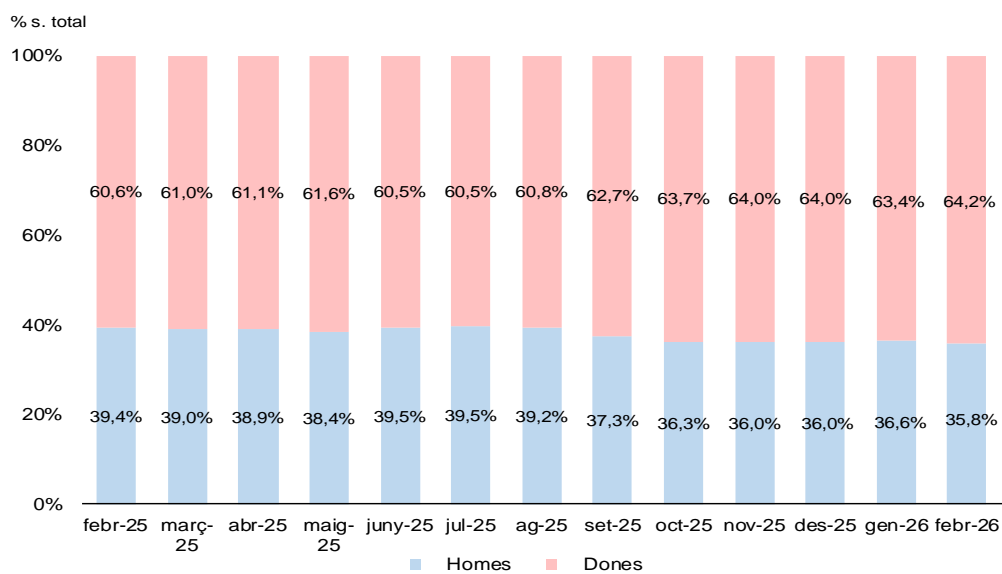
	febr-25	març-25	abr-25	maig-25	juny-25	jul-25	ag-25	set-25	oct-25	nov-25	des-25	gen-26	febr-26
Personal ocupat	-2,0%	0,1%	0,1%	-1,0%	0,7%	3,2%	-1,9%	-4,1%	-0,1%	5,7%	2,7%	-2,8%	0,3%



2.1. Ocupació per sexe

Pel que fa al volum de dones i homes ocupats en les grans superfícies comercials al febrer de 2026, el 64,2% correspon al gènere femení i el 35,8% restant al gènere masculí, distribució que presenta una gran estabilitat durant els darrers dotze mesos. Si comparem les dades amb el mateix període de l'any anterior, podem veure que la proporció de dones ocupades en aquest tipus d'establiments creix (+5,9%) al febrer de 2026. D'altra banda, la proporció d'homes ocupats en les grans superfícies experimenta una variació negativa del -9,1% en termes interanuals.

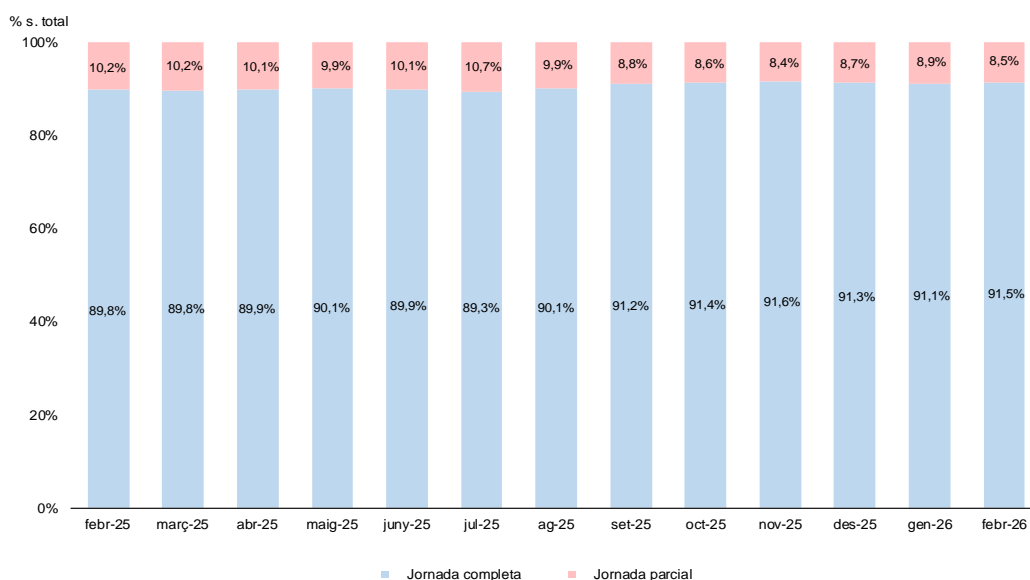
	febr-25	febr-26	Variació interanual
Dones	60,6%	64,2%	5,9%
Homes	39,4%	35,8%	-9,1%



2.2. Ocupació per tipus de jornada laboral

La jornada laboral del personal ocupat en les grans superfícies comercials al febrer de 2026 es distribueix entre el 91,5%, que té una jornada laboral a temps complet, i el 8,5% restant dels ocupats, que gaudeix d'una jornada laboral a temps parcial.

	febr-25	febr-26	Variació interanual
Jornada completa	89,8%	91,5%	1,8%
Jornada parcial	10,2%	8,5%	-16,3%



3. Nota metodològica

- **Font.** Dades recollides i publicades amb periodicitat mensual a través de l'enquesta adreçada als establiments especialitzats i no especialitzats del comerç al detall, amb una superfície destinada a la venda igual o superior a 2.500 metres quadrats, d'acord amb les previsions que s'estableixen en la Llei del Pla d'estadística 2022-2025 i els programes anuals que la desenvolupen sobre l'activitat d'índex de vendes de grans superfícies (codi A102).
- **Definicions.** Els comerços objectes de l'enquesta son qualsevol gran superfície comercial de venda, sense distingir la ubicació, productes o nombre d'empleats

Grans superfícies: establiments comercials individuals o col·lectius destinats al comerç al detall de qualsevol classe de producte que tenen una superfície destinada a la venda igual o superior a 2.500 metres quadrats.

Volum de vendes: volum de vendes en euros, distingint el tipus de producte (alimentari o no alimentari). També inclou el valor del bé venut, l'import del servei prestat per la venda, la reparació de béns de consum, així com els diferents serveis d'instal·lació a domicili. S'inclou l'import del producte, l'IGI inclòs. No s'inclouen els serveis de cafeteria oferts a l'establiment, ni els serveis de restauració que s'hi duen a terme. Tampoc es preveuen les vendes d'altres establiments situats dins del mateix centre comercial pertanyents a altres empreses. Les vendes a termini corresponen al mes en què s'han realitzat, i per l'import total del seu valor.

Productes alimentaris (alimentació, begudes i tabac): comprèn fruites i verdures, carn, aviram i carn de caça, xarcuteria i embotits, peix i marisc, pa i productes de pastisseria, begudes alcohòliques, productes de tabac, làctics, ous, conserves de fruites, vegetals i altres articles similars.

Resta de productes (no alimentaris):

- Teles, vestits i calçat
- Equipament de la llar (excepte mobles d'oficina)
- Salut: productes farmacèutics, productes ortopèdics, òptica, etc.
- Oci: llibres, joguines, articles d'esport, etc.
- Altres béns, com ara rellotgeria, joieria, etc., excepte el comerç al detall de gasos líquids de petroli per a cuina o calefacció

Personal ocupat: nombre total de persones que treballen en l'establiment, incloent els propietaris que hi treballen, els socis treballadors i els empleats familiar no retribuïts.

El personal ocupat inclou:

- **Personal assalariat:** personal vinculat a l'empresa propietària de l'establiment mitjançant un contracte laboral i que és retribuït amb quantitats fixes o variables en forma de sou, comissió, preu tancat o pagaments en espècies. Es distingeix entre el personal fix (amb contracte o vinculació laboral indefinida) i el personal eventual (amb contracte de duració determinada). Es considera també personal assalariat els propietaris i familiars retribuïts, estudiants amb compromís formal a canvi d'una remuneració, treballadors a domicili, treballadors a jornada parcial i treballadors temporals.
- **Personal no assalariat:** personal que dirigeix els treballs vinculats a l'establiment sense percebre una remuneració fixa o salari, o que hi participa activament. S'hi inclouen els propietaris, els socis autònoms que exerceixen una activitat en l'empresa i els ajudants familiars no remunerats. No s'hi inclouen els socis exclusivament capitalistes ni els familiars del propietari que no participin activament en l'empresa.

Jornada laboral a temps complet: contractes del personal assalariat que suposen un mínim de 40 hores setmanals de treball efectiu.

Jornada laboral a temps parcial: contractes del personal assalariat que suposen menys de 40 hores setmanals de treball efectiu.

Metodologies i referències metodològiques. L'estadística s'aplica als establiments de la divisió 47 de la Classificació d'Activitats Econòmiques d'Andorra 2019 (comerç al detall, excepte vehicles de motor i motocicletes) amb una superfície de venda ≥ 2.500 m². L'àmbit geogràfic inclou tots els establiments situats al territori andorrà, independentment de la ubicació de la seva seu social.

Els índexs de vendes i d'ocupació s'elaboren mensualment i es publiquen les variacions interanuals i intermensuals. Les variables estimades són: volum de vendes de productes alimentaris, volum de vendes de productes no alimentaris i personal ocupat, desagregat per sexe i tipus de jornada laboral.

Càlcul de les sèries mensuals i tractament de les dades: per calcular els índexs de facturació i d'ocupació, s'utilitza un índex de Laspeyres de base fixa encadenat. Per obtenir els índex de l'any base dividirem la facturació de cada mes pel valor de la mitjana dels dotze mesos de l'any 2018, com a resultat obtindrem els números índex on la seva mitjana serà igual a 100. Tots els índexs restants ("General", "Alimentació", "Resta de productes" i "Ocupació") s'obtenen de la forma següent:

A102. Índex de vendes de grans superfícies. Febrer 2026

$$\text{Índex de vendes}_{mes t} = \frac{\sum \text{facturació}_{mes t}}{\text{Facturació Desembre}_{(t-1)}} * \frac{\text{Índex de vendes Desembre } (t - 1)}{100} * 100$$

$$\text{Índex d'ocupació}_{mes t} = \frac{\sum \text{ocupats}_{mes t}}{\text{Ocupats Desembre}_{(t-1)}} * \frac{\text{Índex d'ocupació Desembre } (t - 1)}{100} * 100$$

- Índex “Alimentació”: valor de l'IPC relatiu a aliments, begudes i tabacs

 - Índex “Resta de productes”: valor de l'IPC general exclouent:
 - Aliments, begudes i tabacs
 - Serveis i lloguers
 - Automòbils, altres vehicles, recanvis i accessoris per al manteniment
 - Carburants i lubricants

 - Índex general:
IPC general sense:
 - Serveis i lloguers
 - Automòbils, altres vehicles, recanvis i accessoris per al manteniment
 - Carburants i lubricants
-
- **Citació.** Per a qualsevol utilització de la informació continguda en aquesta nota de premsa gràcies de citar *“Dades del Departament d'Estadística, tractades per a la Nota de Premsa ref. NP-A102_20260420”*.

 - **Marc legal:** D'acord amb les previsions de la Llei del Pla d'estadística 2026-2029 i el seu desplegament en el Programa estadístic per a l'any 2026, aquest informe dona resposta a l'activitat estadística: A102 Índex de vendes de grans superfícies.

 - **Difusió.** Dades disponibles al web <http://www.estadistica.ad>, a l'apartat Estadístiques econòmiques/Estadístiques de les empreses. Per estar informat en qualsevol moment de les noves publicacions us podeu inscriure a la nostra “Alerta informativa” a la nostra web. També hi podeu trobar l'històric de les notes de premsa d'aquest tema: <http://www.estadistica.ad>
- Amb l'objectiu de maximitzar la difusió de la informació estadística d'Andorra, les Notes de Premsa del Departament d'Estadística es podran seguir també per [Twitter](#) (actualment X).

4. Dates de les properes publicacions previstes

Nota de premsa "A102. Índex de vendes de grans superfícies. Març 2026": Maig de 2026.