



## NOTA DE PREMSA

### **A234. Índex de vendes de comerç al detall. Febrer del 2026 (base 2025)**

Data publicació, dijous, 20/04/2026

[www.estadistica.ad](http://www.estadistica.ad)

#### **L'índex de vendes de comerç al detall cau un -13,5% al mes de febrer del 2026**

*D'acord amb les previsions de la Llei del Pla d'estadística 2026-2029 i el seu desplegament en el Programa estadístic per a l'any 2026, es publica l'Índex de vendes de comerç al detall (codi A234 del Pla estadístic) a càrrec del Departament d'Estadística. La periodicitat de la difusió de les dades és mensual i s'ofereixen diversos indicadors en matèria de la evolució de la facturació per tipologia de productes, personal ocupat i tipus de jornada laboral dels comerços al detall.*

#### **Resum**

L'Índex de Vendes de Comerç és una estadística de periodicitat mensual que té per objecte mesurar el volum de vendes i el nivell d'ocupació del sector minorista. L'estadística es basa en una mostra representativa d'empreses l'activitat principal de les quals correspon a la Divisió 47 de la CAEA-2019 (Comerç al detall, excloent-ne el comerç de vehicles de motor i motocicletes).

Als comerços se'ls requereix informació detallada sobre la facturació real i el nombre de persones ocupades, amb la finalitat d'obtenir indicadors sòlids, coherents i comparables al llarg del temps, que permetin analitzar l'evolució del sector comercial minorista.

Al febrer del 2026, l'índex general de vendes a preus corrents ha registrat una variació interanual negativa del -13,5%. Aquest comportament s'explica pel descens generalitzat de tots els grups, on el grup Alimentació cau un -12,1%, la categoria "Resta de productes" disminueix un -7,3% i els carburants pateix una caiguda del -24,1%. La davallada generalitzada d'aquest mes està relacionada amb el tancament de la carretera francesa RN-20 des del 31 de gener al 9 de març, fet que hauria afectat a l'activitat comercial.

Un cop eliminat l'efecte dels preus (deflactats), la caiguda del volum de vendes a preus constants se situa en el -14,3% interanual. Desagregat per tipologia de productes, les vendes de productes alimentaris cauen un -14,3%, la "Resta de productes" decreix un -9,6% i l'índex de carburants disminueix un -16,7%.

#### A234. Índex de vendes de comerç al detall. Febrer 2026

Pel que fa al mercat laboral, el personal ocupat en el sector ha experimentat una disminució interanual del -4,6%. L'estructura de l'ocupació es manté estable, amb una majoria de presència femenina (58,8%) i una elevada taxa de contractació a jornada completa (85,5%).

## Índex

1. Índex de vendes de comerç al detall.....	4
1.1. Índex de vendes a preus corrents .....	4
1.2. Índex de vendes a preus constants.....	6
2. Índex d'ocupació.....	8
2.1. Ocupació per sexe.....	9
2.2. Ocupació per tipus de jornada laboral.....	10
3. Nota metodològica.....	11
4. Dates de les properes publicacions previstes .....	14

## 1. Índex de vendes de comerç al detall

### 1.1. Índex de vendes a preus corrents

Al febrer del 2026, l'Índex de Vendes del Comerç al Detall (IVCD) ha registrat una disminució interanual del -13,5%. Per grups, l'índex d'alimentació cau un -12,1%, l'agrupació "Resta de productes" disminueix un -7,3% i el segment de carburants pateix una variació negativa del -24,1% respecte als valors de fa 12 mesos.

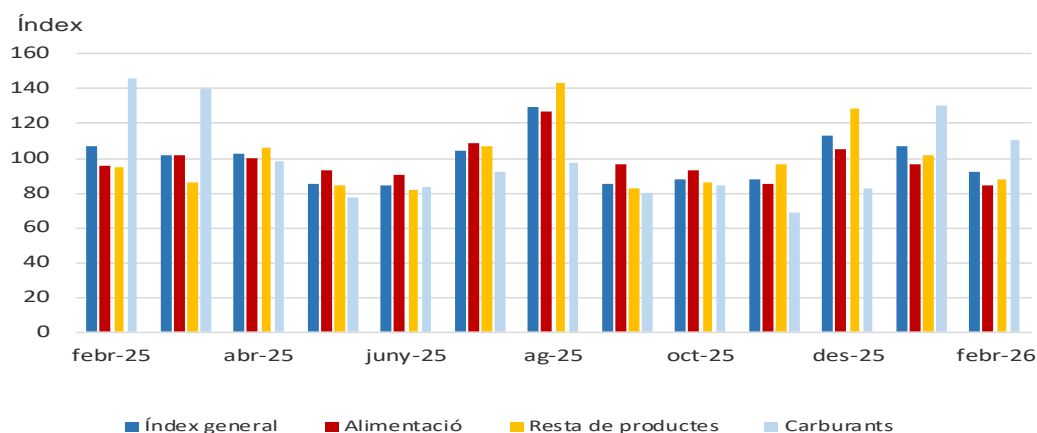
La davallada generalitzada d'aquest mes està relacionada amb el tancament de la carretera francesa RN-20 des del 31 de gener al 9 de març, fet que hauria afectat a l'activitat comercial.

	IVCD a preus corrents		
	febr-25	febr-26	Variació interanual
<b>Índex general</b>	<b>106,9</b>	<b>92,5</b>	<b>-13,5%</b>
Alimentació	96,0	84,4	-12,1%
Resta de productes	95,3	88,3	-7,3%
Carburants	145,8	110,7	-24,1%

Índex base 2025 = 100

	IVCD a preus corrents. Febrer 2025 - febrer 2026												
	febr-25	març-25	abr-25	maig-25	juny-25	jul-25	ag-25	set-25	oct-25	nov-25	des-25	gen-26	febr-26
Índex general	106,9	102,1	103,0	84,9	84,2	104,0	129,2	85,4	87,5	87,8	112,8	107,2	92,5
Alimentació	96,0	102,1	99,7	93,5	90,4	108,5	126,7	96,9	92,9	85,1	105,7	96,5	84,4
Resta de productes	95,3	86,4	106,1	84,3	81,6	107,1	143,6	82,9	86,6	96,9	128,4	102,0	88,3
Carburants	145,8	139,6	98,7	77,7	83,9	92,1	97,3	79,8	84,2	69,0	83,0	130,5	110,7

Índex base 2025 = 100



## A234. Índex de vendes de comerç al detall. Febrer 2026

Respecte al mes de desembre anterior, l'índex general de les vendes de comerç al detall ha caigut un -13,7%, tenint en compte que es tracta de les dades originals i que no descomptem efecte estacionals ni efectes de calendari.

### IVCD a preus corrents. Variacions intermensuals

	febr-25	març-25	abr-25	maig-25	juny-25	jul-25	ag-25	set-25	oct-25	nov-25	des-25	gen-26	febr-26
Índex general	-4,6%	-4,5%	0,8%	-17,5%	-0,9%	23,5%	24,2%	-33,9%	2,4%	0,4%	28,4%	-5,0%	-13,7%
Alimentació	-6,3%	6,3%	-2,3%	-6,3%	-3,3%	20,0%	16,7%	-23,6%	-4,0%	-8,5%	24,2%	-8,6%	-12,6%
Resta de productes	-5,5%	-9,3%	22,9%	-20,6%	-3,1%	31,2%	34,1%	-42,2%	4,4%	12,0%	32,5%	-20,6%	-13,4%
Carburants	-2,1%	-4,3%	-29,3%	-21,3%	8,0%	9,8%	5,7%	-18,0%	5,5%	-18,0%	20,2%	57,3%	-15,2%

## 1.2. Índex de vendes a preus constants

Pel que fa a l'índex de vendes de comerç al detall a preus constants, és a dir, un cop eliminat l'efecte dels preus, al febrer del 2026 s'experimenta una caiguda interanual del -14,3%. Per grups, la categoria "Alimentació" mostra un descens del -14,3%, mentre que les vendes de "Resta de productes" decreixen un -9,6% i les de "Carburants" decreixen un -16,7%. La magnitud dels índexs a preus constants és inferior a la dels preus corrents a causa de l'efecte de la inflació.

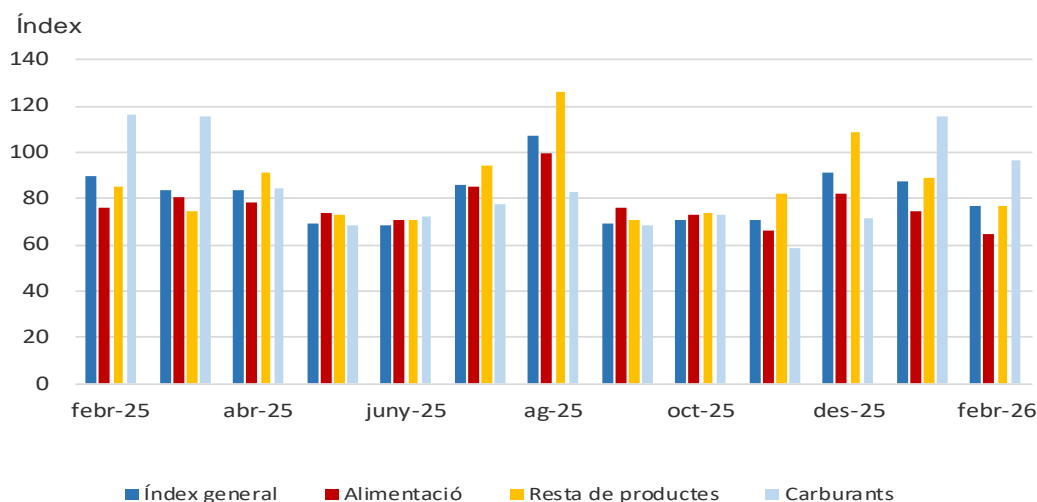
IVCD a preus constants			
	febr-25	febr-26	Variació interanual
<b>Índex general</b>	<b>89,5</b>	<b>76,7</b>	<b>-14,3%</b>
Alimentació	75,9	65,0	-14,3%
Resta de productes	85,0	76,9	-9,6%
Carburants	116,4	97,0	-16,7%

Índex base 2025 = 100

IVCD a preus constants. Febrer 2025 - febrer 2026

	febr-25	març-25	abr-25	maig-25	juny-25	jul-25	ag-25	set-25	oct-25	nov-25	des-25	gen-26	febr-26
<b>Índex general</b>	<b>89,5</b>	<b>83,4</b>	<b>83,9</b>	<b>69,2</b>	<b>68,7</b>	<b>86,2</b>	<b>107,4</b>	<b>69,1</b>	<b>70,6</b>	<b>71,0</b>	<b>91,0</b>	<b>87,4</b>	<b>76,7</b>
Alimentació	75,9	80,7	78,5	73,5	71,0	85,1	99,4	75,9	72,8	66,5	82,3	74,8	65,0
Resta de productes	85,0	74,9	91,6	72,8	70,6	94,4	126,3	70,6	73,5	82,4	109,0	89,0	76,9
Carburants	116,4	115,7	84,9	68,3	72,3	77,6	83,0	68,6	72,9	58,6	71,8	115,7	97,0

Índex base 2025 = 100



Si es compara amb els valors del mes anterior, s'observa que l'índex general a preus constants ha caigut un -12,2%. Si ho desglossem per grups, en termes reals destaca la caiguda del grup "Carburants" (-16,2%) i del grup "Resta de productes" (-13,6%).

## A234. Índex de vendes de comerç al detall. Febrer 2026

### IVCD a preus costants. Variacions intermensuals

	febr-25	març-25	abr-25	maig-25	juny-25	jul-25	ag-25	set-25	oct-25	nov-25	des-25	gen-26	febr-26
Índex general	-4,2%	-6,9%	0,6%	-17,5%	-0,8%	25,5%	24,6%	-35,7%	2,3%	0,4%	28,3%	-4,0%	-12,2%
Alimentació	-6,0%	6,3%	-2,7%	-6,4%	-3,4%	19,8%	16,8%	-23,6%	-4,1%	-8,7%	23,7%	-9,1%	-13,0%
Resta de productes	-6,0%	-11,9%	22,2%	-20,5%	-3,1%	33,7%	33,8%	-44,1%	4,2%	12,1%	32,4%	-18,4%	-13,6%
Carburants	-5,4%	-0,6%	-26,7%	-19,5%	5,9%	7,3%	7,0%	-17,4%	6,2%	-19,6%	22,5%	61,3%	-16,2%

## 2. Índex d'ocupació

L'índex d'ocupació de comerç al detall s'elabora a partir del total del personal ocupat mensualment en aquest tipus d'establiments, i distingeix entre sexe i tipus de jornada laboral.

Al febrer de 2026, l'índex d'ocupació experimenta una variació interanual negativa de -4,6% i cau un -1,2% respecte a les dades enregistrades al gener del 2026.

### Índex d'ocupació

	febr-25	febr-26	Variació interanual
<b>Personal ocupat</b>	107,5	102,6	<b>-4,6%</b>

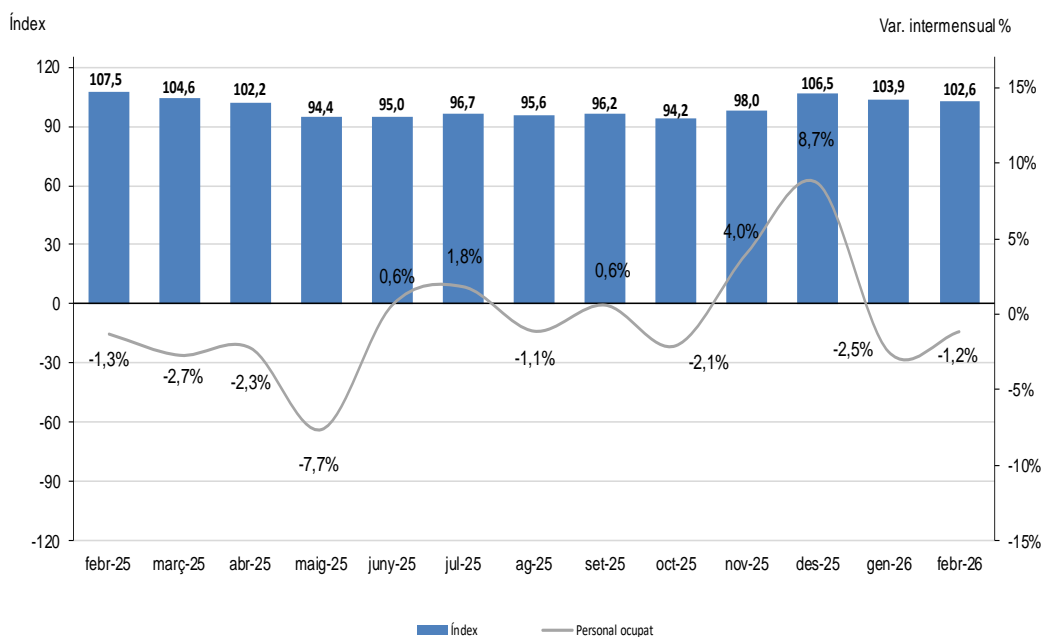
### Índex d'ocupació. Febrer 2025 - febrer 2026

	febr-25	març-25	abr-25	maig-25	juny-25	jul-25	ag-25	set-25	oct-25	nov-25	des-25	gen-26	febr-26
<b>Personal ocupat</b>	107,5	104,6	102,2	94,4	95,0	96,7	95,6	96,2	94,2	98,0	106,5	103,9	102,6

Índex base 2025 = 100

### Índex d'ocupació. Variacions intermensuals

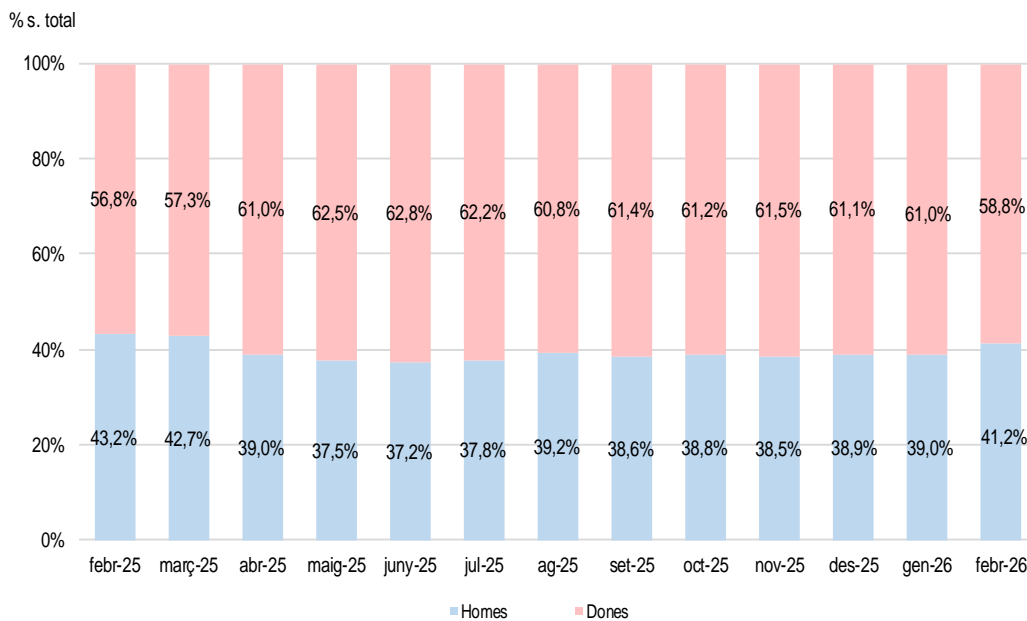
	febr-25	març-25	abr-25	maig-25	juny-25	jul-25	ag-25	set-25	oct-25	nov-25	des-25	gen-26	febr-26
<b>Personal ocupat</b>	-1,3%	-2,7%	-2,3%	-7,7%	0,6%	1,8%	-1,1%	0,6%	-2,1%	4,0%	8,7%	-2,5%	-1,2%



## 2.1. Ocupació per sexe

El volum de dones i homes ocupats en establiments de venda al detall al febrer de 2026, el 58,8% correspon al gènere femení i el 41,2% restant al gènere masculí. Si comparem les dades de forma interanual, podem veure que la proporció de dones ocupades en aquest tipus d'establiments creix (+3,6%). D'altra banda, en el mateix període la proporció d'homes ocupats en els comerços minoristes experimenta una variació negativa del -4,7%.

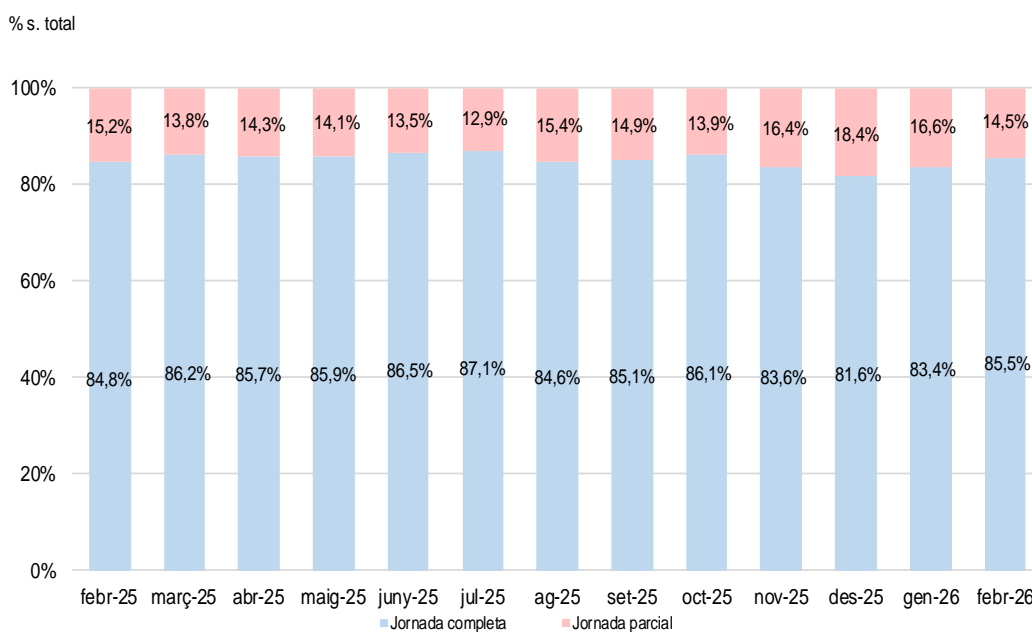
	febr-25	febr-26	Variació interanual
<b>Dones</b>	56,8%	58,8%	<b>3,6%</b>
<b>Homes</b>	43,2%	41,2%	<b>-4,7%</b>



## 2.2. Ocupació per tipus de jornada laboral

La jornada laboral del personal ocupat en els comerços al febrer de 2026 es distribueix entre el 85,5%, que té una jornada laboral a temps complet, i el 14,5% restant dels ocupats, que gaudeix d'una jornada laboral a temps parcial.

	febr-25	febr-26	Variació interanual
<b>Jornada completa</b>	84,8%	85,5%	<b>0,9%</b>
<b>Jornada parcial</b>	15,2%	14,5%	<b>-4,8%</b>



### 3. Nota metodològica

- **Font.** Dades recollides i publicades amb periodicitat mensual a través de l'enquesta adreçada als establiments especialitzats i no especialitzats de comerç al detall.
- **Definicions.** Els comerços objectes de l'enquesta son qualsevol superfície comercial de venda, sense distingir la ubicació, productes o nombre d'empleats.
  - Volum de vendes: volum de vendes en euros, distingint el tipus de producte (alimentari o no alimentari). També inclou el valor del bé venut, l'import del servei prestat per la venda, la reparació de béns de consum, així com els diferents serveis d'instal·lació a domicili. S'inclou l'import del producte, l'IGI inclòs. No s'inclouen els serveis de cafeteria oferts a l'establiment, ni els serveis de restauració que s'hi duen a terme. Tampoc es preveuen les vendes d'altres establiments situats dins del mateix centre comercial pertanyents a altres empreses. Les vendes a termini corresponen al mes en què s'han realitzat, i per l'import total del seu valor.
  - Productes alimentaris (alimentació, begudes i tabac): comprèn fruites i verdures, carn, aviram i carn de caça, xarcuteria i embotits, peix i marisc, pa i productes de pastisseria, begudes alcohòliques, productes de tabac, làctics, ous, conserves de fruites, vegetals i altres articles similars.
  - Resta de productes (no alimentaris): aquesta agrupació inclou:
    - Teles, vestits i calçat
    - Equipament de la llar (excepte mobles d'oficina)
    - Salut: productes farmacèutics, productes ortopèdics, òptica, etc.
    - Oci: llibres, joguines, articles d'esport, etc.
    - Altres béns, com ara rellotgeria, joieria, etc., excepte el comerç al detall de gasos líquids de petroli per a cuina o calefacció.
  - Carburants: aquesta agrupació inclou els carburants per a locomoció de vehicles del tipus gasolina sense plom, els diferents carburants i variants per a locomoció de vehicles nomenats comunament "gasoil" o "dièsel", i per últim, carburant utilitzat usualment per a les calderes d'aigua calenta i calefacció.
  - Personal ocupat: nombre total de persones que treballen en, incloent els propietaris que hi treballen, els socis treballadors i els empleats familiar no retribuïts. Dins d'aquesta agrupació s'inclou:
    - Personal assalariat: personal vinculat a l'empresa propietària de l'establiment mitjançant un contracte laboral i que és retribuït amb quantitats fixes o variables en

forma de sou, comissió, preu tancat o pagaments en espècies. Es distingeix entre el personal fix (amb contracte o vinculació laboral indefinida) i el personal eventual (amb contracte de duració determinada). Es considera també personal assalariat els propietaris i familiars retribuïts, estudiants amb compromís formal a canvi d'una remuneració, treballadors a domicili, treballadors a jornada parcial i treballadors temporals.

● Personal no assalariat: personal que dirigeix els treballs vinculats a l'establiment sense percebre una remuneració fixa o salari, o que hi participa activament. S'hi inclouen els propietaris, els socis autònoms que exerceixen una activitat en l'empresa i els ajudants familiars no remunerats. No s'hi inclouen els socis exclusivament capitalistes ni els familiars del propietari que no participin activament en l'empresa.

- Jornada laboral a temps complet: contractes del personal assalariat que suposen un mínim de 40 hores setmanals de treball efectiu.
- Jornada laboral a temps parcial: contractes del personal assalariat que suposen menys de 40 hores setmanals de treball efectiu.

- **Metodologies i referències metodològiques.** L'Índex de venda de comerç al detall (IVCD) és una estadística mensual que mesura l'evolució a curt termini de l'activitat de les empreses dedicades al comerç minorista al principat. Son objecte de la mostra tots aquells negocis de l'àmbit geogràfic d'Andorra, encara que la seva seu social estigui ubicada fora d'Andorra, on l'activitat principal de les quals s'inscriu en la divisió 47 (Comerç al detall, excepte de vehicles de motor i motocicletes).

**Càlcul de les sèries mensuals i tractament de les dades:** Per calcular els índexs de facturació i d'ocupació, s'utilitza un índex de Laspeyres de base fixa encadenat. Per obtenir els índex de l'any base dividirem la facturació agregada de la mostra de cada mes pel valor de la mitjana dels dotze mesos de l'any 2025, com a resultat obtindrem els números índex on la seva mitjana serà igual a 100. Pel que fa als resultats a partir de l'any base 2025 els índexs (General, Alimentació, Resta de productes, Carburants i Ocupació) s'obtenen de la forma següent:

$$\text{Índex de vendes}_{mes t} = \frac{\sum \text{facturació}_{mes t}}{\text{Facturació Desembre}_{(t-1)}} * \frac{\text{Índex de vendes Desembre } (t-1)}{100} * 100$$

$$\text{Índex d'ocupació}_{mes t} = \frac{\sum \text{ocupats}_{mes t}}{\text{Ocupats Desembre}_{(t-1)}} * \frac{\text{Índex d'ocupació Desembre } (t-1)}{100} * 100$$

Una vegada calculats els índexs de vendes a preus corrents, es corregeixen de l'efecte dels preus mitjançant deflactors per tal d'obtenir els índexs a preus constants. Els

deflactors utilitzats en el càlcul a preus constants procedeixen de l'índex de preus de consum (IPC) i són els següents:

Índex "Alimentació": valor de l'IPC relatiu a aliments, begudes i tabacs

Índex "Resta de productes": valor de l'IPC general excloent: Aliments, begudes i tabacs, serveis, lloguer i automòbils, altres vehicles, recanvis i accessoris per al manteniment

Índex Carburants: valor de l'IPC relatiu als carburants per a locomoció de vehicles (gasolina sense plom, "gasoil" o "dièsel"), i per últim, carburant utilitzat usualment per a les calderes d'aigua calenta i calefacció.

Índex general de comerç al per menor: IPC general sense serveis ni lloguers, ni carburants i lubricants, ni automòbils, ni altres vehicles, ni recanvis i accessoris per a manteniment se substitueix per IPC general sense serveis ni lloguers, ni carburants i lubricants, ni automòbils, ni altres vehicles, ni recanvis i accessoris per a manteniment, ni distribució d'aigua, ni electricitat, ni gas segons comunitat o ciutat autònoma.

Índex general sense estacions de serveis: IPC general sense serveis ni lloguers, ni carburants i lubricants, ni automòbils, ni altres vehicles, ni recanvis i accessoris per a manteniment, ni distribució d'aigua, ni electricitat, ni gas.

#### Referències metodològiques:

**Eurostat:** L'Eurostat (en anglès: Statistical Office of the European Communities) és l'oficina estadística de la Comissió Europea, que produeix dades sobre la Unió Europea (UE) i promou l'harmonització dels mètodes estadístics dels estats membres.  
<https://joinup.ec.europa.eu/software/demetrplus/description>

- **Altres consideracions.**

Nota. s'han revisat les dades anteriors a tota la sèrie històrica, i en conseqüència els resultats obtinguts en aquesta edició poden diferir dels de l'edició anterior.

- **Marc legal.** D'acord amb les previsions de la Llei del Pla d'estadística 2026-2029 i el seu desplegament en el Programa estadístic per a l'any 2026, aquest informe dona resposta a l'activitat estadística: A234 Índex de vendes de comerç al detall.
- **Citació.** Per a qualsevol utilització de la informació continguda en aquesta nota de premsa gràcies de citar "Dades del Departament d'Estadística, tractades per a la Nota de Premsa ref. NP-A234\_20260420".

- **Programa estadístic.** D'acord amb les previsions de la Llei del Pla d'estadística 2026-2029 i el seu desplegament en el Programa estadístic per a l'any 2026, aquest informe dona resposta a l'activitat estadística: A234 Índex de vendes de comerç al detall.
  - **Contactes.** Per estar informat en qualsevol moment de les noves publicacions us podeu inscriure a la nostra "Alerta informativa" a la nostra web. També hi podeu trobar l'històric de les notes de premsa d'aquest tema: <http://www.estadistica.ad>  
Amb l'objectiu de maximitzar la difusió de la informació estadística d'Andorra, les Notes de Premsa del Departament d'Estadística es podran seguir també per [X](#) (antic TWITTER).
- 

#### 4. Dates de les properes publicacions previstes

Nota de premsa "A234. Índex de vendes de comerç al detall. Març del 2026": Maig de 2026.