



## NOTA DE PREMSA

### A139. Estadística del comerç internacional de béns, febrer del 2026

Data de publicació: dilluns, 09/03/2026

[www.estadistica.ad](http://www.estadistica.ad)

#### Resum

Les importacions de béns durant el mes de febrer han sumat 149,99 milions d'euros, amb una variació percentual del -5,2% respecte al mes de febrer de l'any anterior. Sense el capítol "Energia", la variació percentual de les importacions és del 0,0%. Pel que fa a les exportacions de béns, han sumat 17,69 milions d'euros, amb una variació percentual del +10,7% respecte al mateix mes de l'any anterior.

Pel que fa a l'acumulat dels darrers dotze mesos, les importacions han tingut un valor de 1.977,05 milions d'euros, la qual cosa representa una variació percentual del +6,6% respecte a l'acumulat del període anterior. Sense el capítol "Energia", les importacions en valor representen un +8,0% respecte al mateix període. Pel que fa a les exportacions, han tingut un valor de 199,06 milions d'euros, amb un augment del +2,5%.

#### Índex

1. Importacions de béns en valor (dades originals) .....	2
2. Exportacions de béns en valor (dades originals) .....	4
3. Importacions i exportacions de béns en valor (dades ajustades) .....	6
4. Gràfics .....	7
4.1. Gràfics totals en valor .....	7
4.2. Gràfics d'importacions de béns per secció .....	8
4.3. Gràfics en valors acumulats .....	14
4.4. Gràfics en valors dels últims 12 mesos .....	15
5. Nota metodològica .....	16
6. Dates de les publicacions previstes .....	18

## 1. Importacions de béns en valor (dades originals)

Les importacions durant el mes de febrer han sumat un valor de 149,99 milions d'euros, el que suposa una variació percentual del -5,2% respecte al febrer de l'any anterior. Destaca amb una variació percentual i absoluta positiva el grup "Joieria" amb un +222,4%. En canvi, tenen una variació percentual negativa els grups "Energia" amb un -51,3%, "Electrònica" amb un -19,6%, "Transport" amb un -9,2% i "Begudes i tabac" amb un -13,7%.

Importacions (Dades mensuals)	feb-25	feb-26	variació absoluta	variació percentual
Alimentació	25.285.719	24.744.821	-540.898	-2,1%
Begudes i tabac	12.751.141	11.006.423	-1.744.718	-13,7%
Industrial	14.473.243	13.512.000	-961.243	-6,6%
Energia	15.888.262	7.734.522	-8.153.740	-51,3%
Farmàcia- perfumeria	13.654.558	13.066.561	-587.997	-4,3%
Vestit i calçat	12.781.261	13.546.538	765.277	6,0%
Construcció	7.487.930	7.908.740	420.810	5,6%
Joieria	3.381.368	10.902.645	7.521.277	222,4%
Diversos	10.749.231	11.115.387	366.156	3,4%
Electrònica	13.802.688	11.097.243	-2.705.445	-19,6%
Transport	27.912.810	25.350.900	-2.561.911	-9,2%
<b>Total</b>	<b>158.168.212</b>	<b>149.985.780</b>	<b>-8.182.431</b>	<b>-5,2%</b>
Importacions sense Energia	142.279.950	142.251.259	-28.691	0,0%

Durant els primers dos mesos de l'any 2026, el total d'importacions és de 295,61 milions d'euros, amb una variació percentual del -6,4% respecte al mateix període de l'any anterior. El grup amb una major variació positiva és: "Joieria" (+119,1%). Per contra les partides amb una variació negativa més destacada són "Energia" (-34,6%), "Transport" (-15,2%), "Begudes i tabac" (-13,4%) i "Electrònica" (-12,8%).

Importacions (Dades acumulades)	gen 2025 a feb 2025	gen 2026 a feb 2026	variació absoluta	variació percentual
Alimentació	52.483.230	51.287.211	-1.196.019	-2,3%
Begudes i tabac	26.169.246	22.650.698	-3.518.548	-13,4%
Industrial	30.155.294	27.849.116	-2.306.178	-7,6%
Energia	32.104.385	20.984.924	-11.119.462	-34,6%
Farmàcia- perfumeria	27.297.435	26.413.256	-884.179	-3,2%
Vestit i calçat	25.768.810	25.967.138	198.328	0,8%
Construcció	14.754.649	15.625.632	870.983	5,9%
Joieria	7.374.793	16.157.668	8.782.875	119,1%
Diversos	21.258.829	21.386.566	127.737	0,6%
Electrònica	26.188.815	22.824.329	-3.364.486	-12,8%
Transport	52.424.408	44.466.670	-7.957.738	-15,2%
<b>Total</b>	<b>315.979.894</b>	<b>295.613.208</b>	<b>-20.366.687</b>	<b>-6,4%</b>
Importacions sense Energia	283.875.509	274.628.284	-9.247.225	-3,3%

### A139. Estadística del comerç internacional de béns, febrer 2026

Pel que fa a l'acumulat dels darrers dotze mesos, les importacions han tingut un valor de 1.977,05 milions d'euros, el que suposa una variació percentual del +6,6% respecte a l'acumulat dels darrers dotze mesos del període anterior, en que les importacions en valor van ser de 1.853,82 milions d'euros. Sense el capítol "Energia", les importacions augmenten un +8,0% en comparació a l'any anterior. Destaquen amb una variació percentual positiva i major variació absoluta les partides "Diversos" (+16,6%), "Joieria" (+33,1%), "Industrial" (+9,8%) i "Electrònica" (+10,7%). Per contra, presenta una variació negativa la partida "Energia" (-10,8%).

<b>Importacions (Dades acumulades)</b>	<b>mar 2024 a feb 2025</b>	<b>mar 2025 a feb 2026</b>	<b>variació absoluta</b>	<b>variació percentual</b>
Alimentació	276.136.432	287.728.502	<b>11.592.070</b>	<b>4,2%</b>
Begudes i tabac	136.461.761	136.496.737	<b>34.976</b>	<b>0,0%</b>
Industrial	190.826.091	209.464.924	<b>18.638.834</b>	<b>9,8%</b>
Energia	137.897.765	122.996.256	<b>-14.901.510</b>	<b>-10,8%</b>
Farmàcia- perfumeria	170.072.054	182.618.622	<b>12.546.568</b>	<b>7,4%</b>
Vestit i calçat	159.610.867	169.626.029	<b>10.015.162</b>	<b>6,3%</b>
Construcció	98.725.141	111.695.148	<b>12.970.008</b>	<b>13,1%</b>
Joieria	64.184.306	85.442.814	<b>21.258.508</b>	<b>33,1%</b>
Diversos	148.368.870	173.025.082	<b>24.656.211</b>	<b>16,6%</b>
Electrònica	146.059.371	161.739.190	<b>15.679.819</b>	<b>10,7%</b>
Transport	325.476.759	336.215.408	<b>10.738.649</b>	<b>3,3%</b>
<b>Total</b>	<b>1.853.819.417</b>	<b>1.977.048.712</b>	<b>123.229.295</b>	<b>6,6%</b>
Importacions sense Energia	1.715.921.652	1.854.052.457	<b>138.130.805</b>	<b>8,0%</b>

## 2. Exportacions de béns en valor (dades originals)

Les exportacions durant el mes de febrer han sumat 17,69 milions d'euros, amb una variació percentual del +10,7% respecte al període anterior. La partida exportada amb una variació percentual positiva i una major variació absoluta més destacada és "Joieria" amb un +704,1%. La partida amb una variació negativa més destacada és "Diversos" amb un -66,2%.

Exportacions (Dades mensuals)	feb-25	feb-26	variació absoluta	variació percentual
Alimentació	127.900	177.739	49.839	39,0%
Begudes i tabac	92.831	4.687	-88.144	-95,0%
Industrial	848.518	502.343	-346.176	-40,8%
Combustibles	7.290	4.893	-2.397	-32,9%
Farmàcia- perfumeria	196.088	155.183	-40.904	-20,9%
Vestit i calçat	588.909	612.020	23.111	3,9%
Construcció	496.103	538.276	42.173	8,5%
Joieria	588.658	4.733.467	4.144.809	704,1%
Diversos	3.214.165	1.087.776	-2.126.389	-66,2%
Electrònica	7.116.556	7.420.944	304.389	4,3%
Transport	2.706.156	2.454.730	-251.425	-9,3%
<b>Total</b>	<b>15.983.173</b>	<b>17.692.059</b>	<b>1.708.886</b>	<b>10,7%</b>

En els primers dos mesos de l'any 2026, el total d'exportacions és de 30,77 milions d'euros, amb una variació percentual del +6,4% respecte el mateix període de l'any anterior. Destaquen amb valors positius les partides de "Joieria" (+232,8%) i "Electrònica" (+23,4%). En canvi, les partides amb una variació absoluta negativa més destacada són "Diversos" (-49,7%) i "Transport" (-33,2%).

Exportacions (Dades acumulades)	gen 2025 a feb 2025	gen 2026 a feb 2026	variació absoluta	variació percentual
Alimentació	321.281	350.281	29.000	9,0%
Begudes i tabac	93.977	8.797	-85.180	-90,6%
Industrial	1.891.250	1.622.618	-268.632	-14,2%
Combustibles	7.315	9.793	2.478	33,9%
Farmàcia- perfumeria	447.518	284.944	-162.574	-36,3%
Vestit i calçat	1.524.517	1.405.213	-119.304	-7,8%
Construcció	933.271	999.334	66.063	7,1%
Joieria	1.954.572	6.505.068	4.550.497	232,8%
Diversos	4.909.365	2.469.412	-2.439.954	-49,7%
Electrònica	10.367.905	12.798.042	2.430.137	23,4%
Transport	6.466.043	4.317.706	-2.148.337	-33,2%
<b>Total</b>	<b>28.917.013</b>	<b>30.771.208</b>	<b>1.854.194</b>	<b>6,4%</b>

### A139. Estadística del comerç internacional de béns, febrer 2026

Pel que fa a l'acumulat dels darrers dotze mesos, les exportacions tenen un valor de 199,06 milions d'euros, amb una variació percentual del +2,5% respecte a l'acumulat dels darrers dotze mesos de l'any anterior. Les partides amb una variació positiva i major variació absoluta són "Electrònica" amb un +13,3% i "Joieria" amb un +14,5%. Per contra, les partides amb una variació absoluta negativa més destacada són "Diversos" amb un -16,3%, "Transport" amb un -5,1% i "Vestit i calçat" amb un -14,5%.

<b>Exportacions (Dades acumulades)</b>	<b>mar 2024 a feb 2025</b>	<b>mar 2025 a feb 2026</b>	<b>variació absoluta</b>	<b>variació percentual</b>
Alimentació	2.089.666	1.679.926	<b>-409.740</b>	<b>-19,6%</b>
Begudes i tabac	940.070	824.064	<b>-116.006</b>	<b>-12,3%</b>
Industrial	9.245.979	9.753.720	<b>507.741</b>	<b>5,5%</b>
Combustibles	91.518	52.436	<b>-39.082</b>	<b>-42,7%</b>
Farmàcia- perfumeria	2.628.962	2.624.478	<b>-4.484</b>	<b>-0,2%</b>
Vestit i calçat	14.861.949	12.709.414	<b>-2.152.536</b>	<b>-14,5%</b>
Construcció	5.745.931	6.115.389	<b>369.458</b>	<b>6,4%</b>
Joieria	22.627.629	25.900.804	<b>3.273.175</b>	<b>14,5%</b>
Diversos	20.022.344	16.761.931	<b>-3.260.413</b>	<b>-16,3%</b>
Electrònica	68.517.474	77.614.054	<b>9.096.580</b>	<b>13,3%</b>
Transport	47.428.266	45.021.519	<b>-2.406.747</b>	<b>-5,1%</b>
<b>Total</b>	<b>194.199.789</b>	<b>199.057.735</b>	<b>4.857.946</b>	<b>2,5%</b>

### 3. Importacions i exportacions de béns en valor (dades ajustades)

Pel que fa a les importacions mensuals expressades en dades ajustades, és a dir, un cop eliminades les variacions causades pels efectes del calendari i del període de l'any en què ens trobem, mostren una tendència a la baixa en el darrer mes, situant-se en un 0,0% en aquest mes de febrer. Seguidament, les variacions intermensuals de les exportacions, expressades en els mateixos termes, mostren una tendència a la baixa, tot i que amb valors positius, en els darrers cinc mesos, situant-se en un +0,6% per aquest mateix període.

<b>Importacions (variació mensual dades ajustades)</b>	<b>set-25</b>	<b>oct-25</b>	<b>nov-25</b>	<b>des-25</b>	<b>gen-26</b>	<b>feb-26</b>
Alimentació	0,3%	0,3%	0,3%	0,4%	0,4%	0,4%
Begudes i tabac	-0,5%	-0,3%	-0,1%	0,1%	0,2%	0,2%
Industrial	-2,3%	-2,3%	-2,0%	-1,4%	-0,8%	-0,5%
Energia	-1,0%	0,0%	0,5%	0,6%	0,2%	-0,6%
Farmàcia- perfumeria	1,1%	0,9%	0,4%	-0,2%	-0,4%	-0,1%
Vestit i calçat	0,0%	0,4%	0,5%	0,3%	0,1%	-0,2%
Construcció	1,4%	-0,1%	-1,2%	-1,8%	-1,7%	-1,4%
Joieria	3,7%	3,4%	2,7%	2,0%	1,3%	0,6%
Diversos	-0,9%	-2,1%	-2,8%	-3,1%	-2,8%	-1,6%
Electrònica	1,8%	1,2%	0,0%	-0,8%	-0,7%	-0,1%
Transport	2,0%	1,6%	1,3%	1,1%	1,1%	1,3%
<b>Total</b>	<b>0,4%</b>	<b>0,2%</b>	<b>0,0%</b>	<b>-0,2%</b>	<b>-0,2%</b>	<b>0,0%</b>

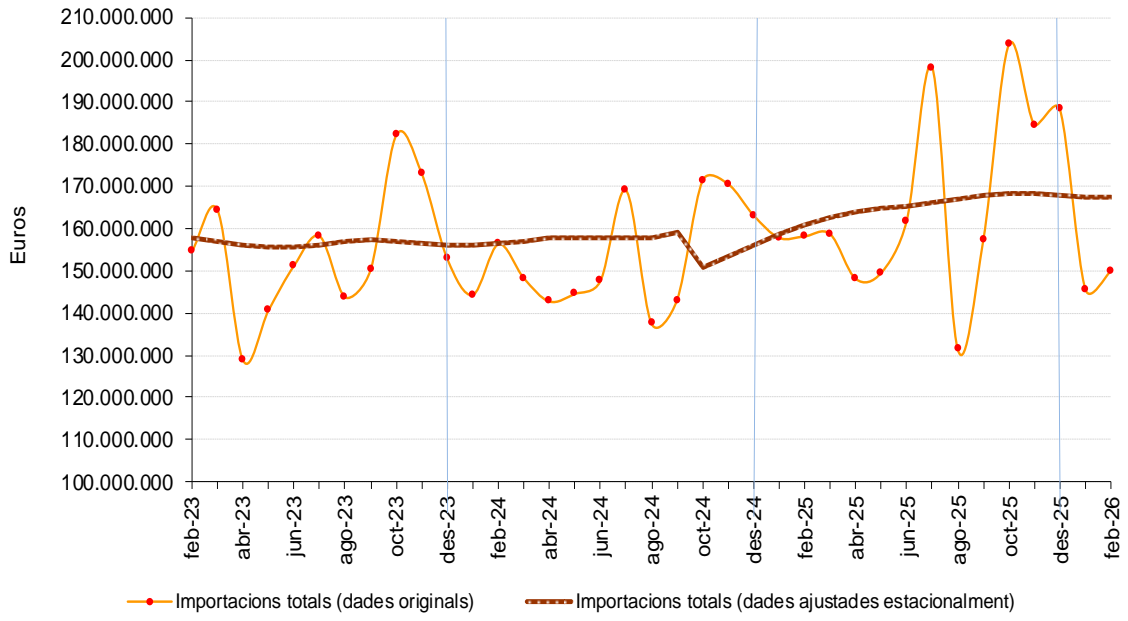
<b>Exportacions (variació mensual dades ajustades)</b>	<b>set-25</b>	<b>oct-25</b>	<b>nov-25</b>	<b>des-25</b>	<b>gen-26</b>	<b>feb-26</b>
Alimentació	0,2%	2,1%	4,3%	5,2%	6,5%	7,8%
Begudes i tabac	-7,4%	-10,3%	-12,0%	-11,4%	-8,0%	-2,6%
Industrial	1,1%	0,8%	0,6%	0,4%	-0,1%	-0,5%
Combustibles	-2,4%	-2,3%	-2,4%	-3,1%	-4,3%	-5,4%
Farmàcia- perfumeria	-3,5%	-1,9%	-0,2%	1,5%	2,4%	2,3%
Vestit i calçat	-0,9%	-0,4%	0,0%	0,2%	0,3%	0,2%
Construcció	-0,3%	-0,7%	-0,9%	-1,0%	-1,0%	-1,0%
Joieria	10,0%	8,5%	6,5%	4,4%	2,5%	0,8%
Diversos	-4,2%	-3,7%	-2,1%	0,3%	3,1%	6,2%
Electrònica	1,3%	1,1%	1,0%	0,9%	0,6%	0,2%
Transport	1,6%	1,2%	0,8%	0,5%	0,1%	-0,2%
<b>Total</b>	<b>1,5%</b>	<b>1,3%</b>	<b>1,2%</b>	<b>1,1%</b>	<b>0,9%</b>	<b>0,6%</b>

*Nota: Les dades mensuals ajustades donen una visió complementària de l'evolució mensual de les dades, sense la influència dels festius, ponts o altres efectes estacionals i de calendari. Les sèries ajustades estacionalment s'han calculat utilitzant una metodologia harmonitzada. Vegeu nota metodològica al final.*

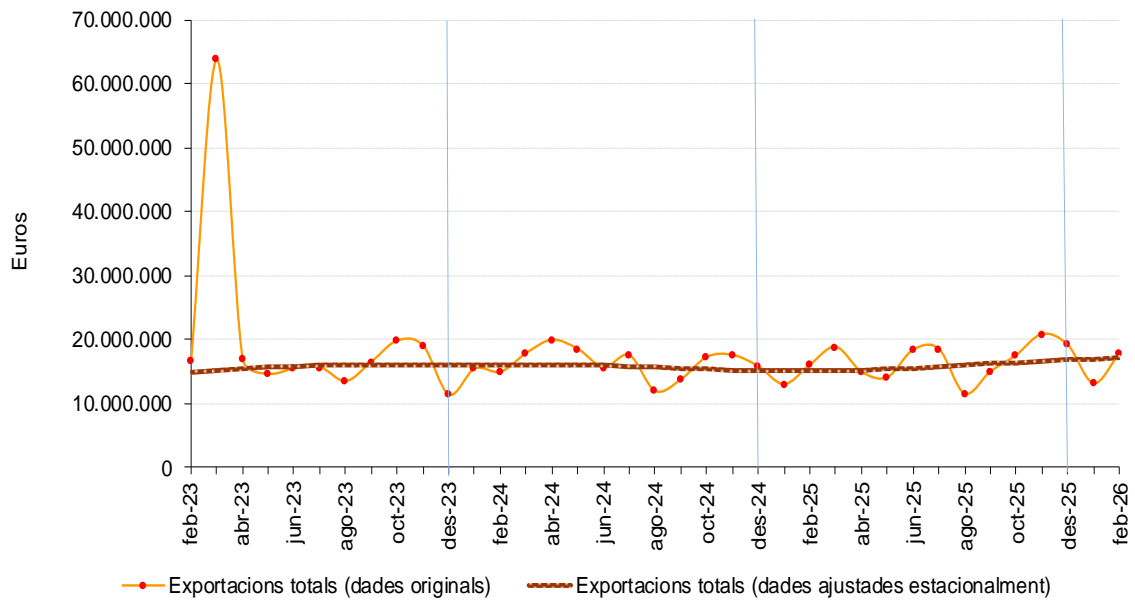
4. Gràfics

4.1. Gràfics totals en valor

Evolució de les importacions de béns totals en valor

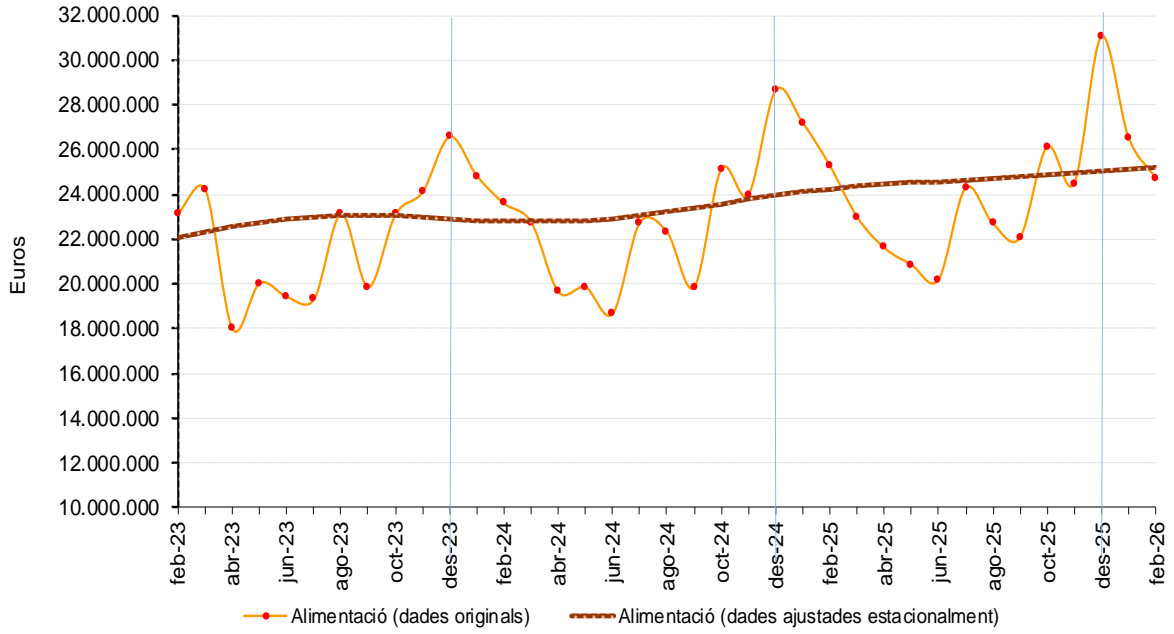


Evolució de les exportacions de béns totals en valor

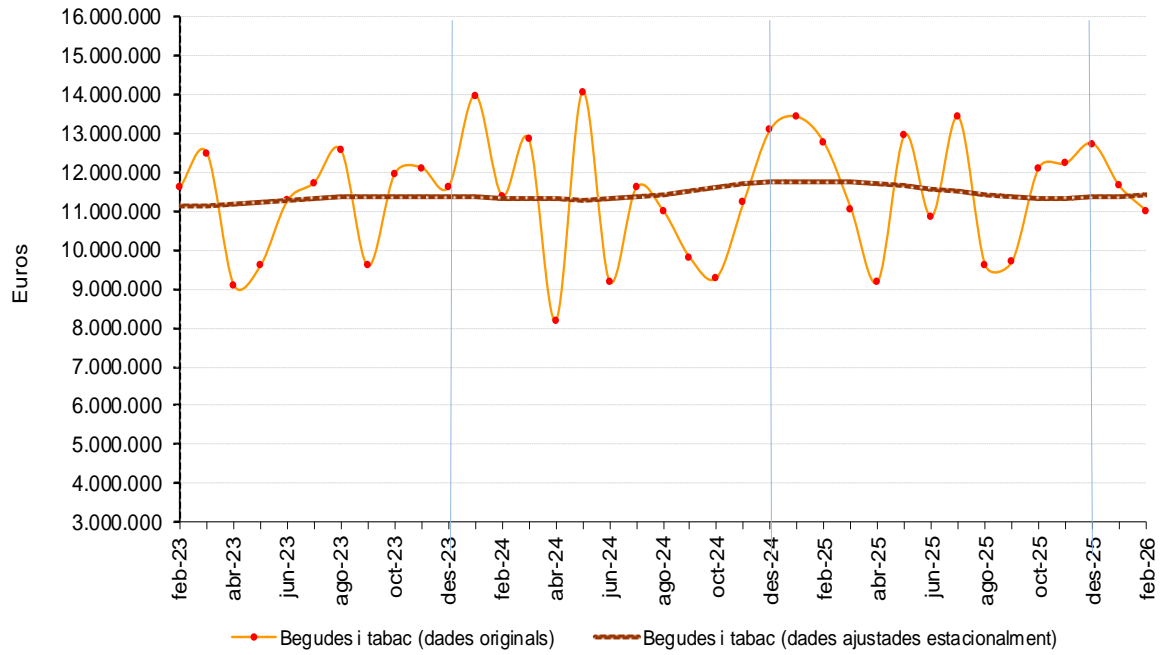


4.2. Gràfics d'importacions de béns per secció

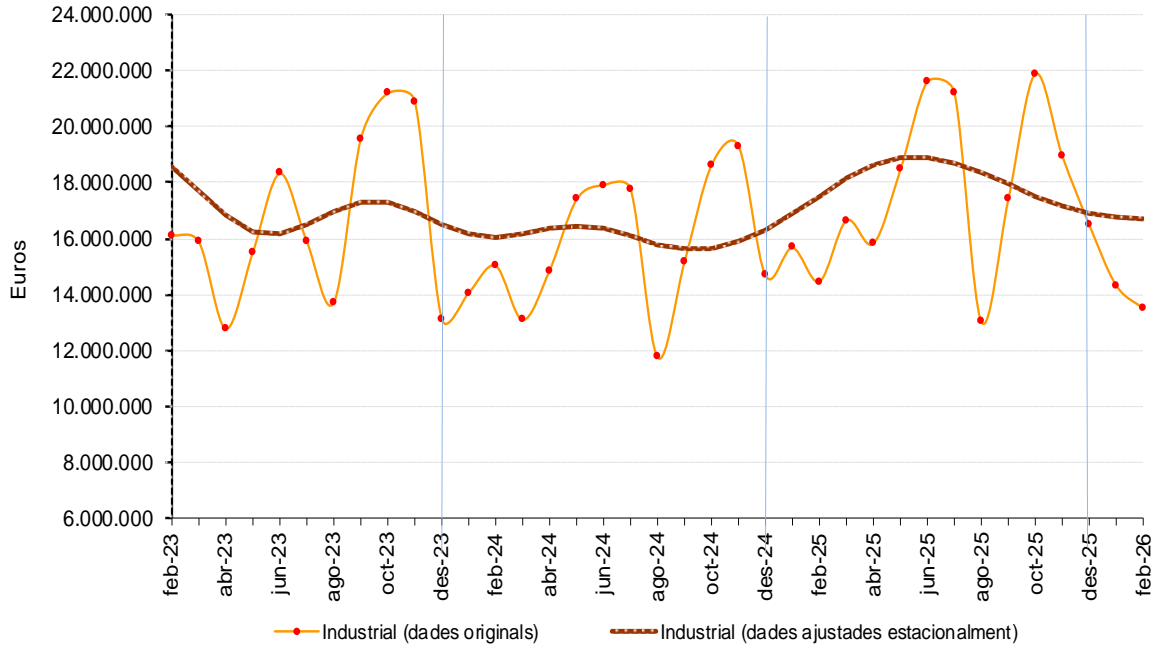
Evolució alimentació



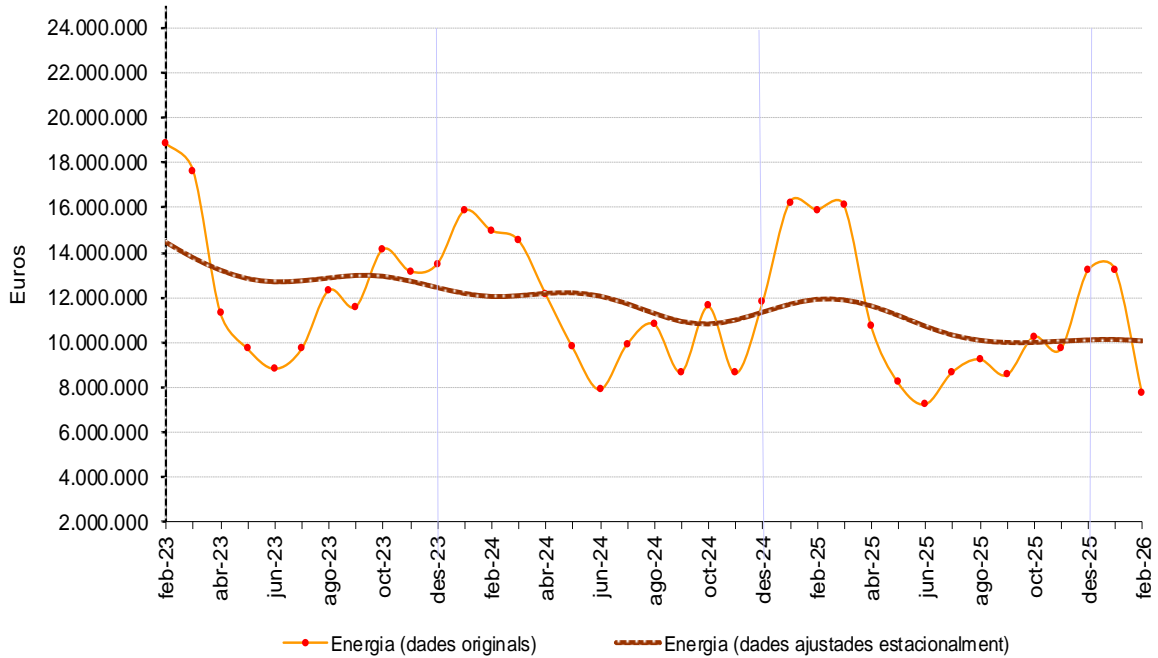
Evolució begudes i tabac

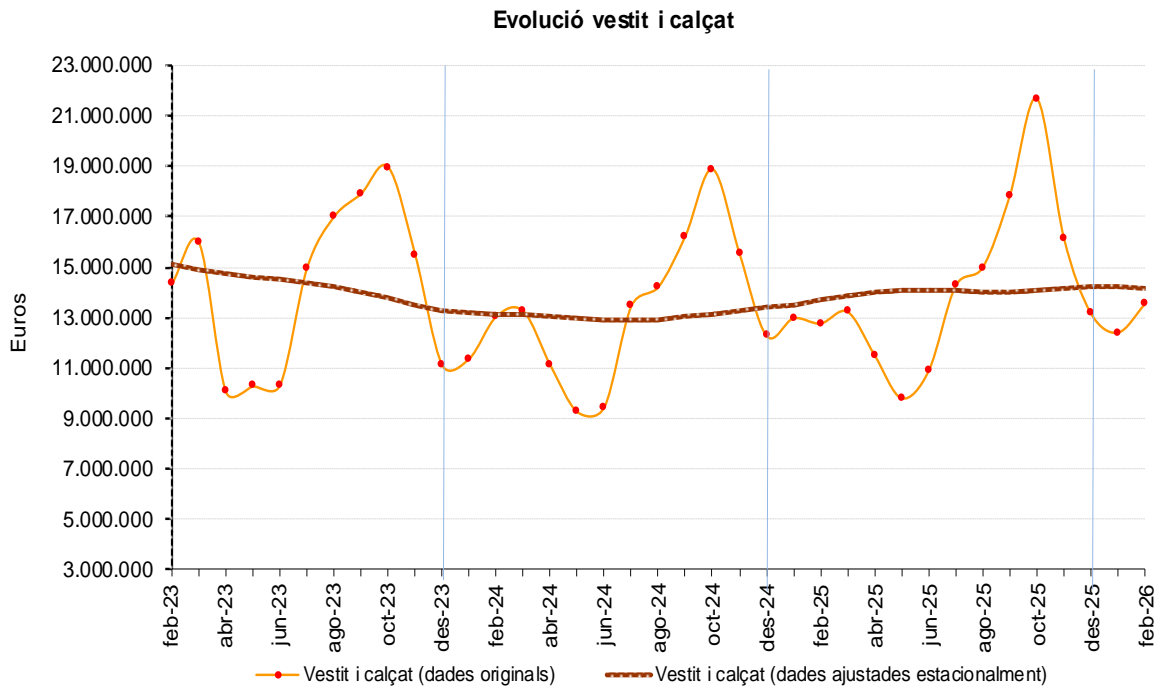
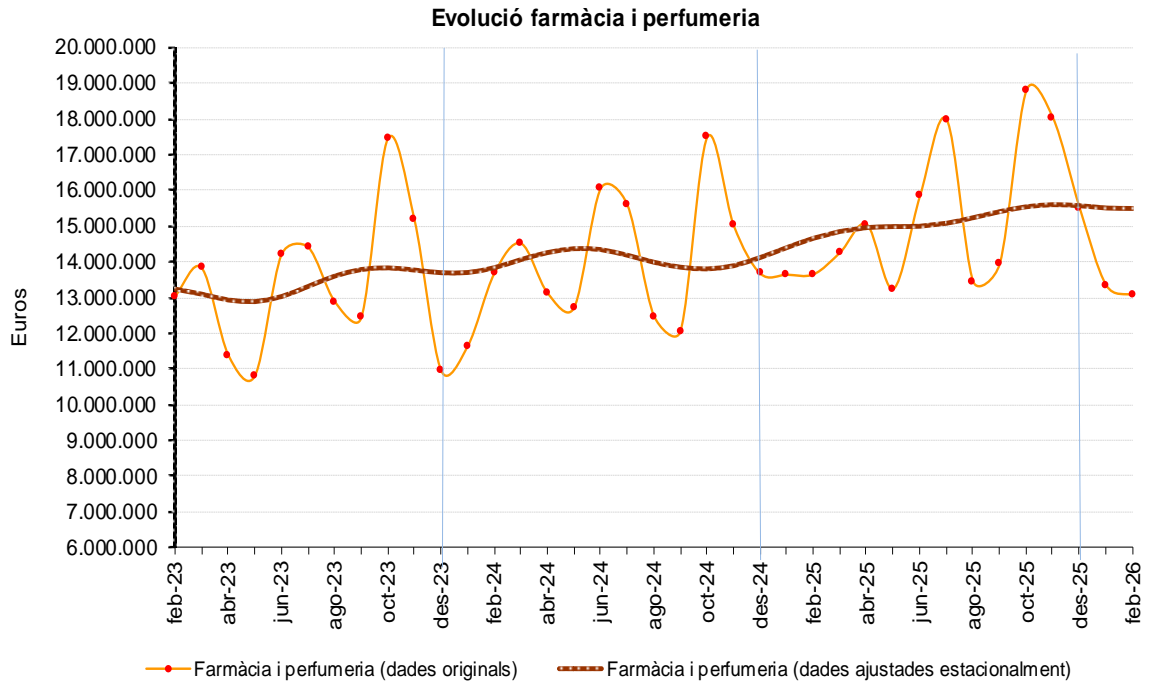


Evolució industrial

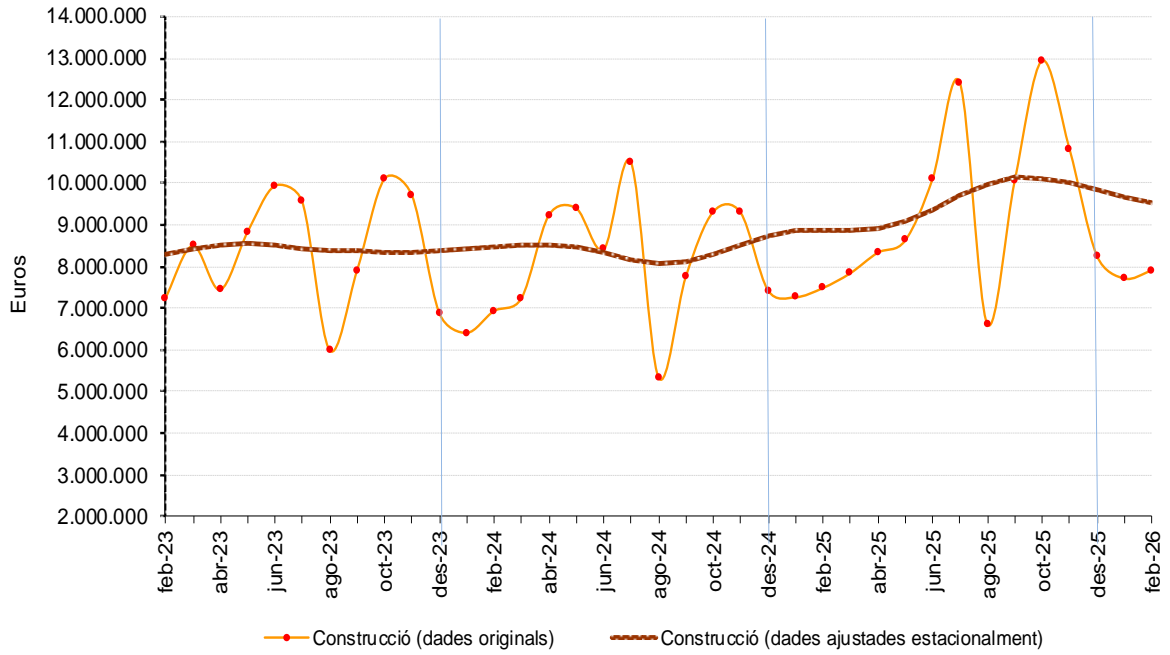


Evolució energia





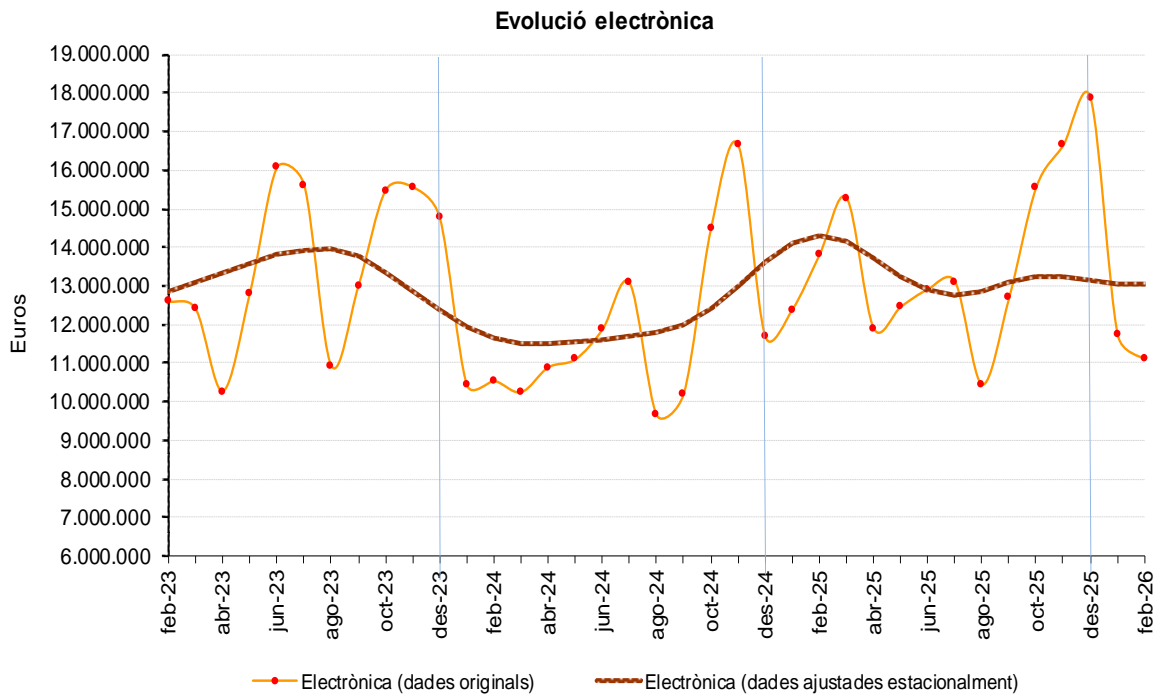
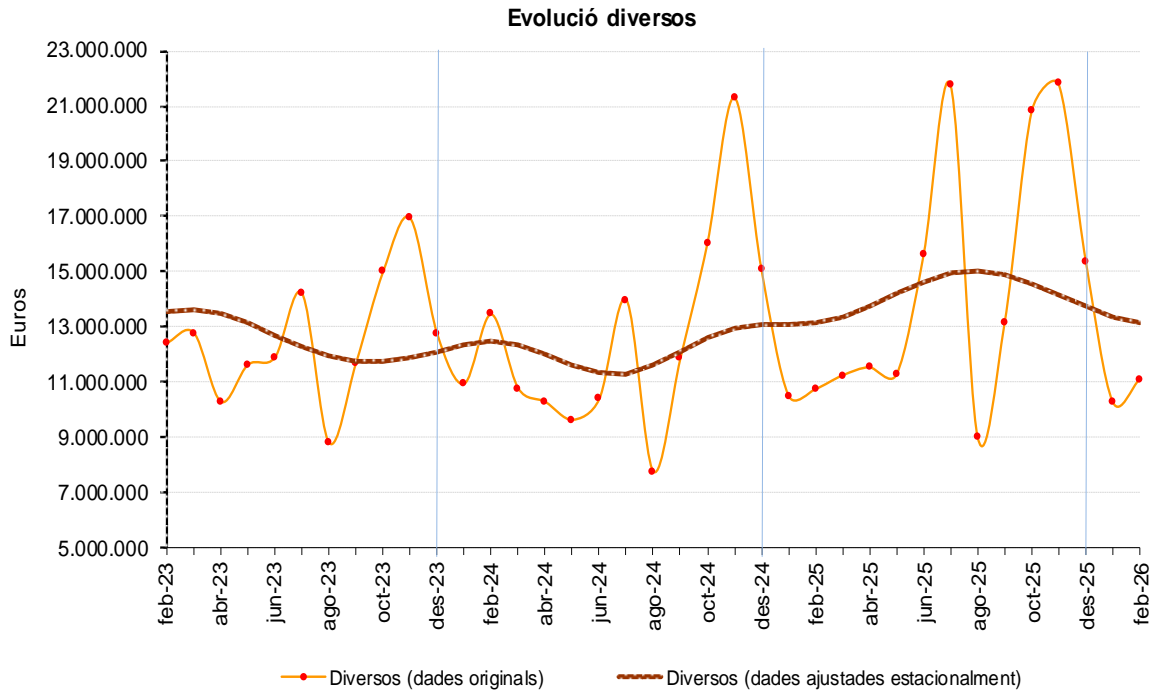
**Evolució construcció**

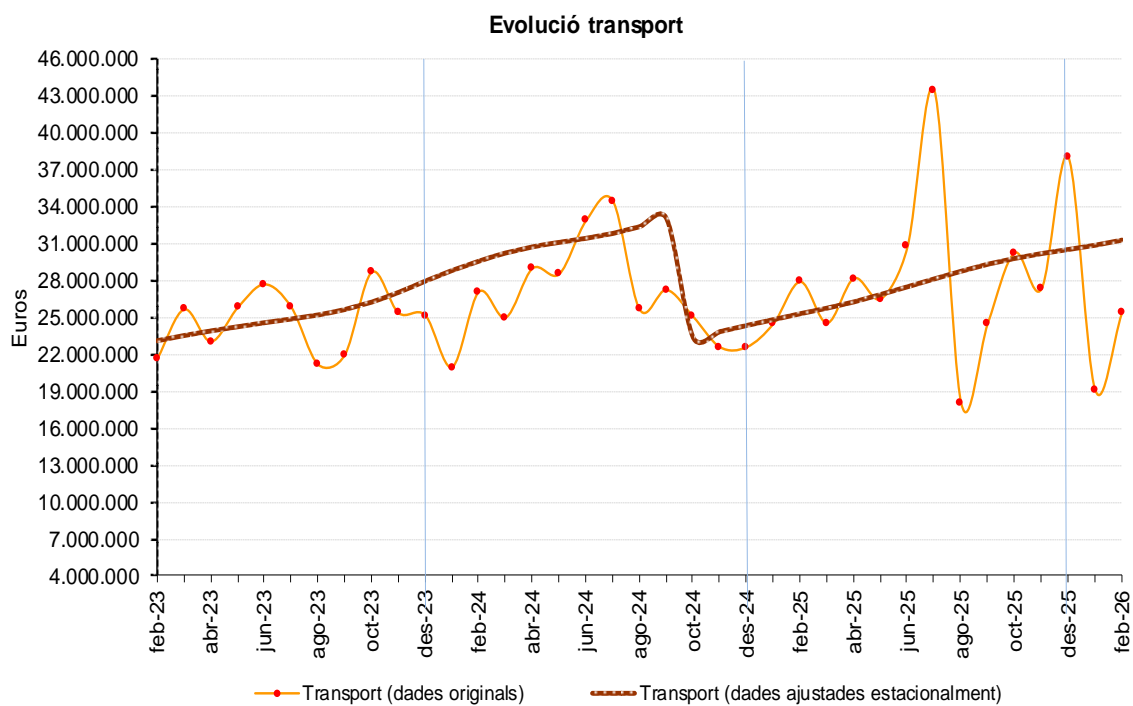


**Evolució joieria**



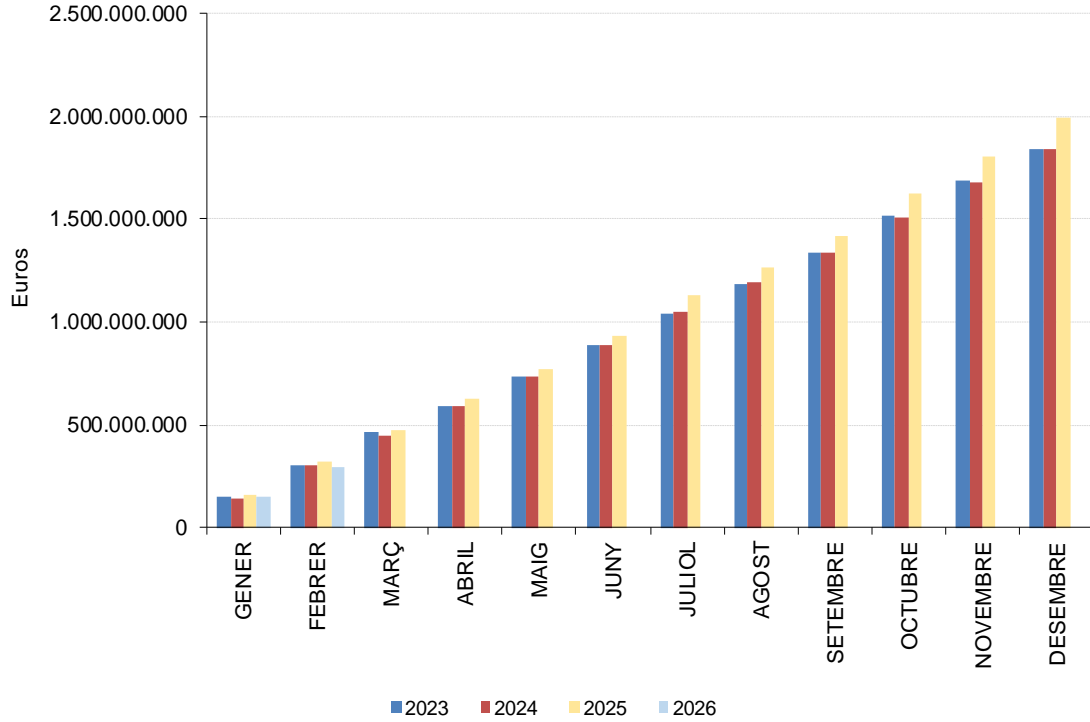
A139. Estadística del comerç internacional de béns, febrer 2026



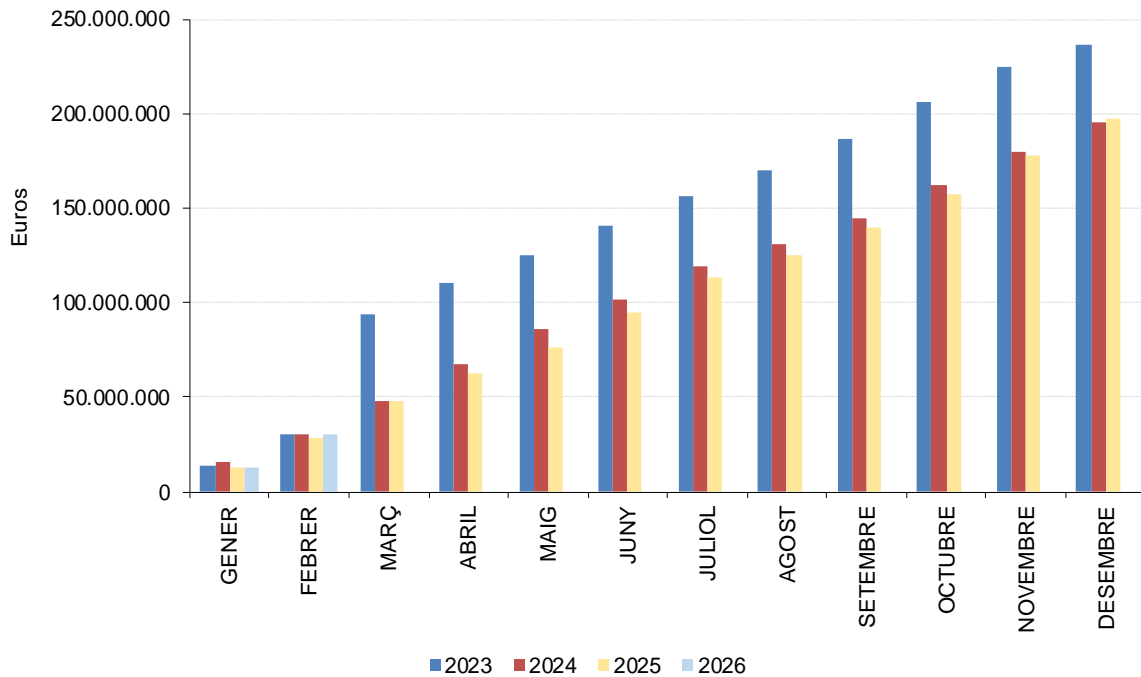


4.3. Gràfics en valors acumulats

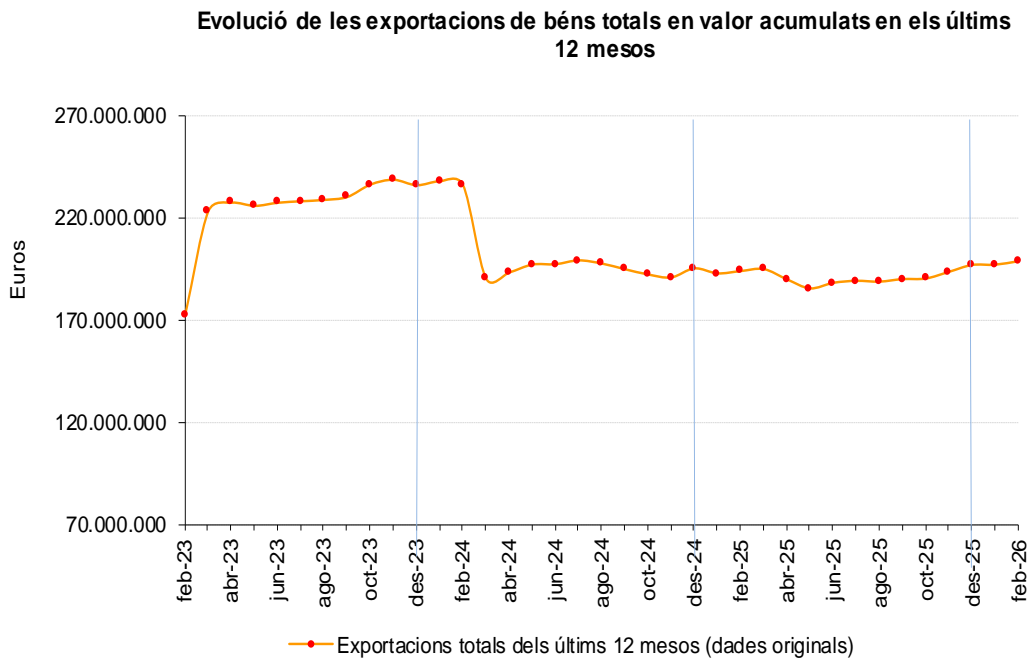
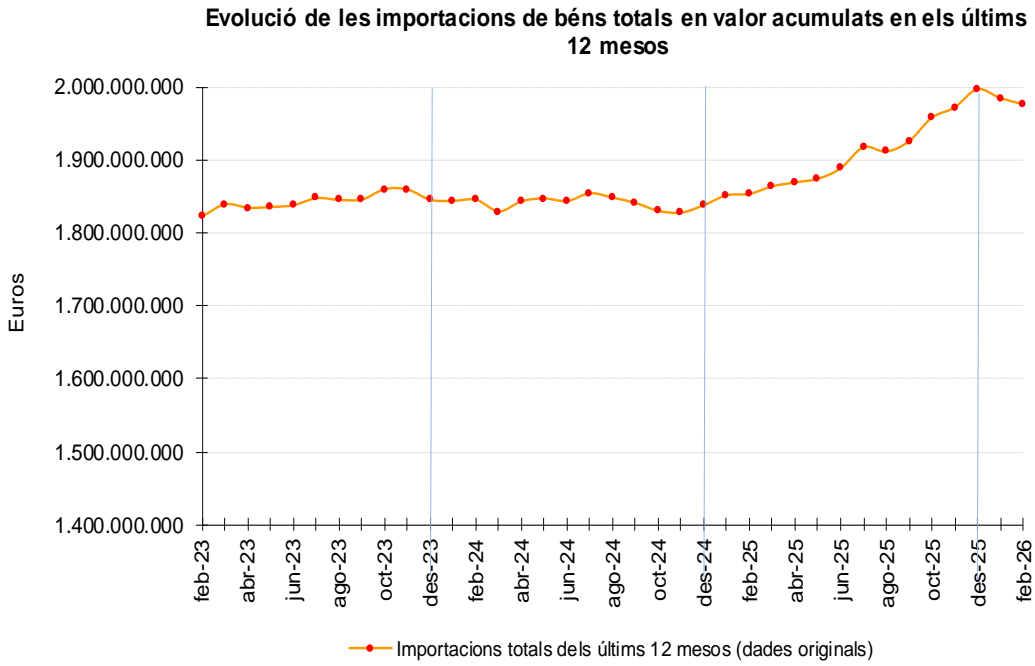
Evolució de les importacions de béns totals en valor acumulats



Evolució de les exportacions de béns totals en valor acumulats



4.4. Gràfics en valors dels últims 12 mesos



## 5. Nota metodològica

- **Font.** Dades extretes amb periodicitat mensual de la base de dades de les declaracions efectuades a Duana, pel Departament d'Estadística del Govern d'Andorra i disponibles al web [www.estadistica.ad](http://www.estadistica.ad).
- **Nota.** *El mes d'octubre del 2014 es va procedir a la modificació de l'historial de les estadístiques de comerç exterior per tal d'adaptar-lo al Sistema General, segons recomanació de l'ONU i de l'Eurostat. Vegeu nota interna "Adaptació de les estadístiques de comerç exterior al Sistema General" (publicada com a nota de premsa el 25 de setembre del 2014).*
- **Definicions.** Les dades d'importacions i exportacions són extretes de la base de dades del Departament de Tributs i Fronteres en quantitat (kg) i en valor (euros) per a cadascun dels capítols, tenint en compte també els països d'origen o destí.

- **Metodologies.**

**Càlcul de les sèries ajustades estacionalment.** A partir del mes de desembre del 2010 i per adaptar-nos als formats i les metodologies de càlcul sota estàndards internacionals, el Departament d'Estadística aplicarà la metodologia X12 ARIMA de l'EUROSTAT i US Census Bureau en la desestacionalització de les sèries. Aquesta metodologia permet fer una estimació de la sèrie ajustada de l'efecte del calendari i els efectes estacionals per tal de poder comparar les dades amb anys anteriors (per exemple no s'hauria de comparar les dades originals d'un mes de juny amb Setmana Santa amb un altre mes de juny sense Setmana Santa, o no serien comparables les xifres d'un mes amb cinc caps de setmana que el mateix mes amb quatre caps de setmana).

Els valors resultants són estimacions provisionals, subjectes als ajustaments en funció de la evolució dels nous valors mensuals de la sèrie.

Per a més detall de la informació es pot consultar la nota metodològica a la pàgina web d'estadística.

**La secció diversos inclou:**

- Capítol 48: Paper i cartó, manufactures de pasta de cel·lulosa, de paper o de cartó.
- Capítol 49: Productes editorials, de la premsa o d'altres indústries gràfiques, texts manuscrits o mecanografiats i plànols.
- Capítol 82: Eines i útils, articles de ganiveteria i coberts de taula, de metalls comuns, i els components, de metalls comuns.
- Capítol 83: Manufactures de metalls comuns.
- Capítol 92: Instruments musicals amb els components i accessoris.
- Capítol 93: Armes i municions, amb els components i accessoris.

- Capítol 94: Mobles; mobiliari medicoquirúrgic, articles de llit i similars, aparells d'enllumenat no expressats ni compresos en altres capítols, anuncis, rètols i plaques indicadores, lluminosos i articles similars, construccions prefabricades.
  - Capítol 95: Juguines, jocs i articles per a esbarjo o per a esport, amb els components i accessoris.
  - Capítol 96: Manufactures diverses.
  - Capítol 97: Objectes d'art, de col·lecció o d'antiguitat.
  - Capítol 99: Reservat SH.
- **Referències metodològiques. Estadístiques de comerç exterior adaptades al Sistema general segons recomanació de l'ONU i l'Eurostat.**

**Eurostat:**

L'Eurostat (en anglès: *Statistical Office of the European Communities*) és l'oficina estadística de la Comissió Europea, que produeix dades sobre la Unió Europea (UE) i promou l'harmonització dels mètodes estadístics dels estats membres.

<https://joinup.ec.europa.eu/software/demetraplus/description>

- **Altres consideracions.**

**Nota.** s'han revisat les dades anteriors a tota la sèrie històrica, i en conseqüència els resultats obtinguts en aquesta edició poden diferir dels de l'edició anterior.

- **Marc legal.** D'acord amb les previsions de la Llei del Pla d'estadística 2026-2029 i el seu desplegament en el Programa estadístic per a l'any 2026, aquest informe dona resposta a l'activitat estadística: A139. Estadística del comerç internacional de béns.
- **Citació.** Per a qualsevol utilització de la informació continguda en aquesta nota de premsa gràcies de citar "*Dades del Departament de Tributs i Fronteres, tractades pel Departament d'Estadística per a la Nota de Premsa ref. NP-A139\_20260309*".
- **Difusió.** Les dades estan disponibles al web <http://www.estadistica.ad> a l'apartat Estadístiques/Dades/Preus i relacions internacionals/Comerç internacional de béns. Per estar informat en qualsevol moment de les noves publicacions us podeu inscriure a la nostra "*Alerta informativa*" a la nostra web. També hi podeu trobar l'històric de les notes de premsa d'aquest tema: <http://www.estadistica.ad>.  
Amb l'objectiu de maximitzar la difusió de la informació estadística d'Andorra, les Notes de Premsa del Departament d'Estadística es podran seguir també per [X](#) (antic TWITTER).

**6. Dates de les publicacions previstes**

Nota de premsa "A139. *Estadística del comerç internacional de béns, març 2026*": abril del 2026