



NOTA DE PREMSA

A098. Estadística del Registre de Comerç. Resultats 1r trimestre 2024

Data de publicació: 22 d'abril del 2024

www.estadistica.ad

Resum

El primer trimestre del 2024 s'ha tancat amb un total de 12.566 establiments actius inscrits en el Registre de Comerç i Indústria, la qual cosa representa un increment de 131 establiments en relació amb els 12.435 establiments registrats a finals del quart trimestre de l'any 2023; és a dir, un augment del +1,1%. Segons el sector d'activitat econòmica, destaca el nombre d'establiments que desenvolupen la seva activitat principal en l'àmbit dels sectors "G: Comerç a l'engròs i al detall; reparació de vehicles de motor i motocicletes" (3.225 establiments), "M: Activitats professionals, científiques i tècniques" (2.772 establiments) i "J: Informació i comunicacions" (1.115 establiments). Pel que fa a la ubicació territorial, es detecta una concentració del 65,0% dels establiments entre les parròquies d'Andorra la Vella, Escaldes-Engordany i la Massana. Per la seva banda, la parròquia d'Escaldes-Engordany mostra l'increment trimestral més elevat amb el 2,1%, en un context generalitzat de creixements en totes les parròquies durant el primer trimestre del 2024.

L'augment general registrat el primer trimestre del 2024 s'explica pel balanç positiu que durant aquest període ha presentat la creació neta d'establiments (+131), identificada com la diferència entre les altes i les baixes, en inscriure's 316 nous establiments i registrant-se 185 baixes. Els sectors que més han contribuït a aquest augment han estat "M: Activitats professionals, científiques i tècniques" (+3,2% i +86 establiments nets), "F: Construcció" (+1,9% i +19 establiments nets) i "J: Informació i comunicacions" (+1,4% i +15 establiments nets).

En termes comparatius amb el trimestre anterior en el que es van registrar 317 nous establiments, disminueix lleugerament el ritme d'altes durant el primer trimestre del 2024, experimentant així una variació trimestral negativa del -0,3% (-1 establiment). En canvi i a diferència del que passa amb les altes, les 185 baixes d'establiments registrades són superiors als registres observats el trimestre anterior (150 establiments) i van representar una variació trimestral positiva del +23,3%.

Índex

| | |
|---|----|
| 1. Establiments inscrits..... | 3 |
| 1.1. Per sector d'activitat..... | 3 |
| 1.2. Per parròquia | 5 |
| 2. Altes establiments | 8 |
| 2.1. Per sector d'activitat..... | 8 |
| 2.2. Per parròquia | 9 |
| 3. Baixes establiments..... | 11 |
| 3.1. Per sector d'activitat..... | 11 |
| 3.2. Per parròquia | 12 |
| 4. Creació neta d'establiments | 14 |
| 4.1. Per sector d'activitat..... | 14 |
| 4.2. Per parròquia | 15 |
| 5. Nota metodològica..... | 17 |
| 6. Dates de les properes publicacions previstes | 20 |

1. Establiments inscrits

Es té en compte el nombre d'establiments actius inscrits al Registre de Comerç i Indústria que efectuen una activitat comercial, industrial o de serveis, classificats segons l'activitat econòmica declarada com a principal.

1.1. Per sector d'activitat

El nombre d'establiments inscrits al Registre de Comerç i Indústria al tancament del primer trimestre del 2024 s'ha situat en 12.566, la qual cosa representa un augment trimestral del +1,1% (+131 establiments) respecte al tancament del trimestre anterior i un augment del +6,6% (+776 establiments) en comparació al mateix període del 2023.

En l'àmbit sectorial es detecta que, segons l'activitat econòmica de la CAEA-2019 (Classificació d'Activitats Econòmiques d'Andorra de l'any 2019) declarada com activitat principal, el 56,7% dels establiments es centralitzen en tres sectors d'activitat.

En primer lloc, el sector "G: Comerç a l'engròs i al detall; reparació de vehicles de motor i motocicletes" ha sigut, amb el 25,7% del total, el que més establiments tenia registrats amb 3.225. Respecte a finals del trimestre anterior ha disminuït el -0,4% (-13 establiments).

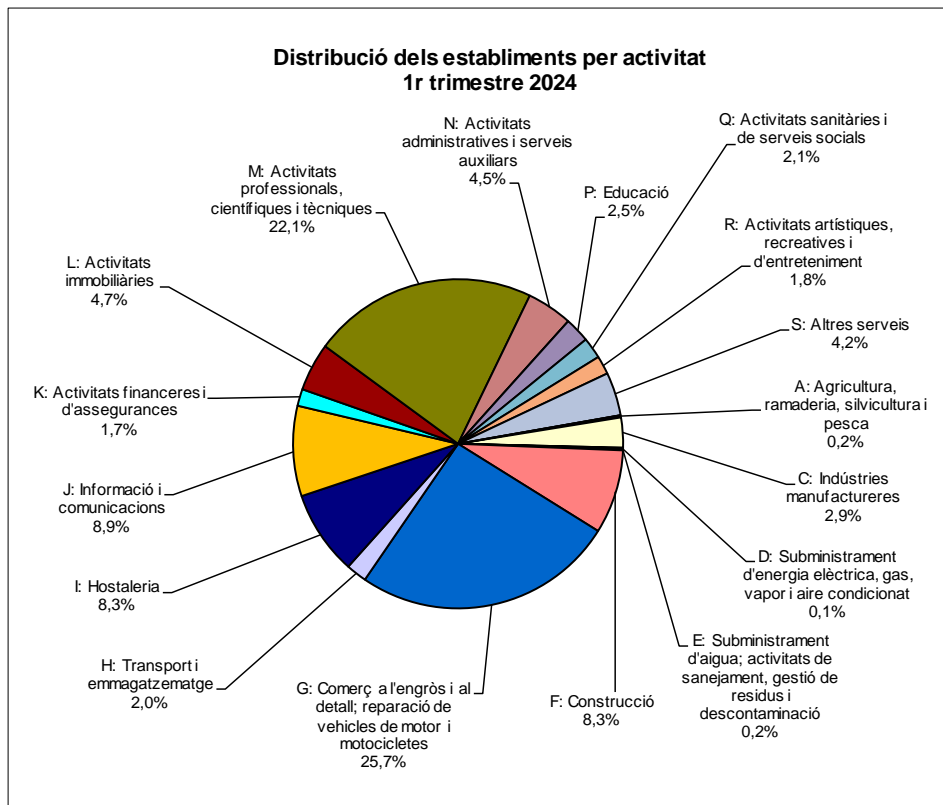
A continuació, s'ha situat el sector "M: Activitats professionals, científiques i tècniques", amb 2.772 establiments, el 22,1% del total, i durant el primer trimestre del 2024, ha registrat un augment del +3,2% (+86 establiments) en comparació del trimestre anterior.

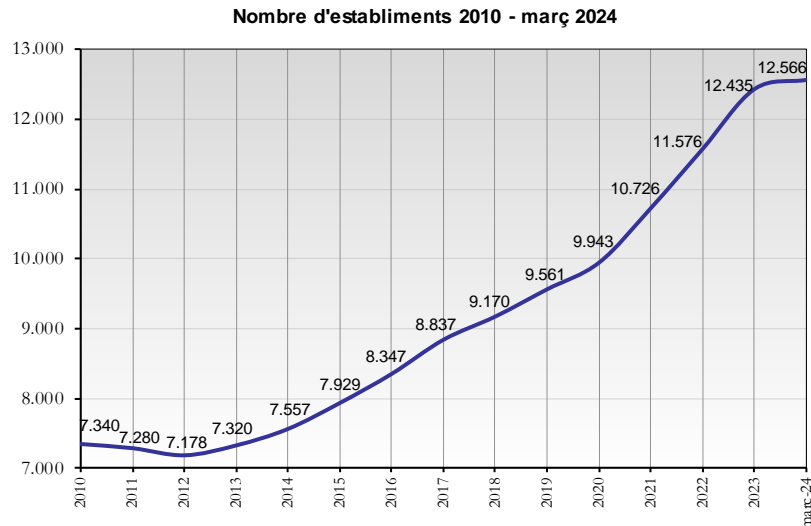
En tercer lloc, en el sector "J: Informació i comunicacions" hi havia 1.115 establiments actius registrats, el 8,9% del total, la qual cosa ha representat un augment intertrimestral del +1,4% (+15 establiments).

Taula 1. Establiments per sector d'activitat principal

| Nombre d'establiments | març-23 | des-23 | març-24 | Variació intertrimestral | Variació interanual |
|---|---------------|---------------|---------------|--------------------------|---------------------|
| A: Agricultura, ramaderia, silvicultura i pesca | 27 | 27 | 27 | 0,0% | 0,0% |
| B: Indústries extractives | 0 | 0 | 0 | - | - |
| C: Indústries manufactureres | 370 | 369 | 370 | 0,3% | 0,0% |
| D: Subministrament d'energia elèctrica, gas, vapor i aire condicionat | 7 | 8 | 8 | 0,0% | 14,3% |
| E: Subministrament d'aigua; activitats de sanejament, gestió de residus i descontaminació | 23 | 24 | 24 | 0,0% | 4,3% |
| F: Construcció | 960 | 1.018 | 1.037 | 1,9% | 8,0% |
| G: Comerç a l'engròs i al detall; reparació de vehicles de motor i motocicletes | 3.142 | 3.238 | 3.225 | -0,4% | 2,6% |
| H: Transport i emmagatzematge | 258 | 260 | 256 | -1,5% | -0,8% |
| I: Hostaleria | 1.041 | 1.038 | 1.038 | 0,0% | -0,3% |
| J: Informació i comunicacions | 967 | 1.100 | 1.115 | 1,4% | 15,3% |
| K: Activitats financeres i d'assegurances | 204 | 202 | 208 | 3,0% | 2,0% |
| L: Activitats immobiliàries | 568 | 591 | 593 | 0,3% | 4,4% |
| M: Activitats professionals, científiques i tècniques | 2.436 | 2.686 | 2.772 | 3,2% | 13,8% |
| N: Activitats administratives i serveis auxiliars | 543 | 564 | 562 | -0,4% | 3,5% |
| P: Educació | 270 | 298 | 308 | 3,4% | 14,1% |
| Q: Activitats sanitàries i de serveis socials | 253 | 261 | 261 | 0,0% | 3,2% |
| R: Activitats artístiques, recreatives i d'entreteniment | 222 | 226 | 228 | 0,9% | 2,7% |
| S: Altres serveis | 499 | 525 | 534 | 1,7% | 7,0% |
| Total | 11.790 | 12.435 | 12.566 | 1,1% | 6,6% |

Font: Ministeri de Presidència, Economia, Treball i Habitatge; Registre de Comerç i Indústria





Pel que fa a l'evolució anual del nombre d'establiments inscrits al Registre de Comerç i Indústria, s'observa el canvi de tendència a partir del 2012 (7.178 establiments) en que es dona el valor mínim dels darrers anys i, a partir d'aquell moment, l'evolució és a l'alça fins als 12.566 actuals.

1.2. Per parròquia

En l'àmbit parroquial s'observa que el centre neuràlgic respecte a la ubicació dels establiments continua sent Andorra la Vella, on a finals del primer trimestre del 2024 hi havia el 34,3% dels establiments del Principat, amb un total de 4.308. Pel que fa al trimestre anterior ha augmentat el +0,7% (+31 establiments).

Tot seguit, s'ha situat la parròquia d'Escaldes-Engordany, amb 2.144 establiments (el 17,1% del total) i durant el primer trimestre del 2024 ha augmentat el +2,1% (+45 establiments) respecte al trimestre anterior.

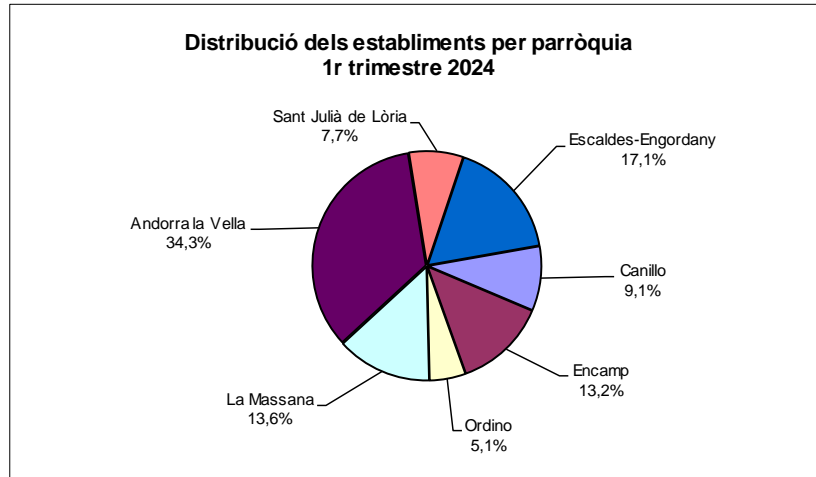
En tercer lloc, la parròquia de la Massana ha comptat amb 1.703 establiments registrats, cosa que ha significat el 13,6% del total dels establiments, i ha presentat un increment intertrimestral del +0,8% (+13 establiments).

Cal destacar que totes les parròquies han tingut un creixement positiu durant el primer trimestre del 2024.

Taula 2. Establiments per parròquia

| Nombre d'establiments | març-23 | des-23 | març-24 | Variació intertrimestral | Variació interanual |
|-----------------------|---------------|---------------|---------------|--------------------------|---------------------|
| Canillo | 1.048 | 1.127 | 1.148 | 1,9% | 9,5% |
| Encamp | 1.566 | 1.650 | 1.653 | 0,2% | 5,6% |
| Ordino | 609 | 637 | 643 | 0,9% | 5,6% |
| La Massana | 1.602 | 1.690 | 1.703 | 0,8% | 6,3% |
| Andorra la Vella | 4.089 | 4.277 | 4.308 | 0,7% | 5,4% |
| Sant Julià de Lòria | 901 | 955 | 967 | 1,3% | 7,3% |
| Escaldes-Engordany | 1.975 | 2.099 | 2.144 | 2,1% | 8,6% |
| Total | 11.790 | 12.435 | 12.566 | 1,1% | 6,6% |

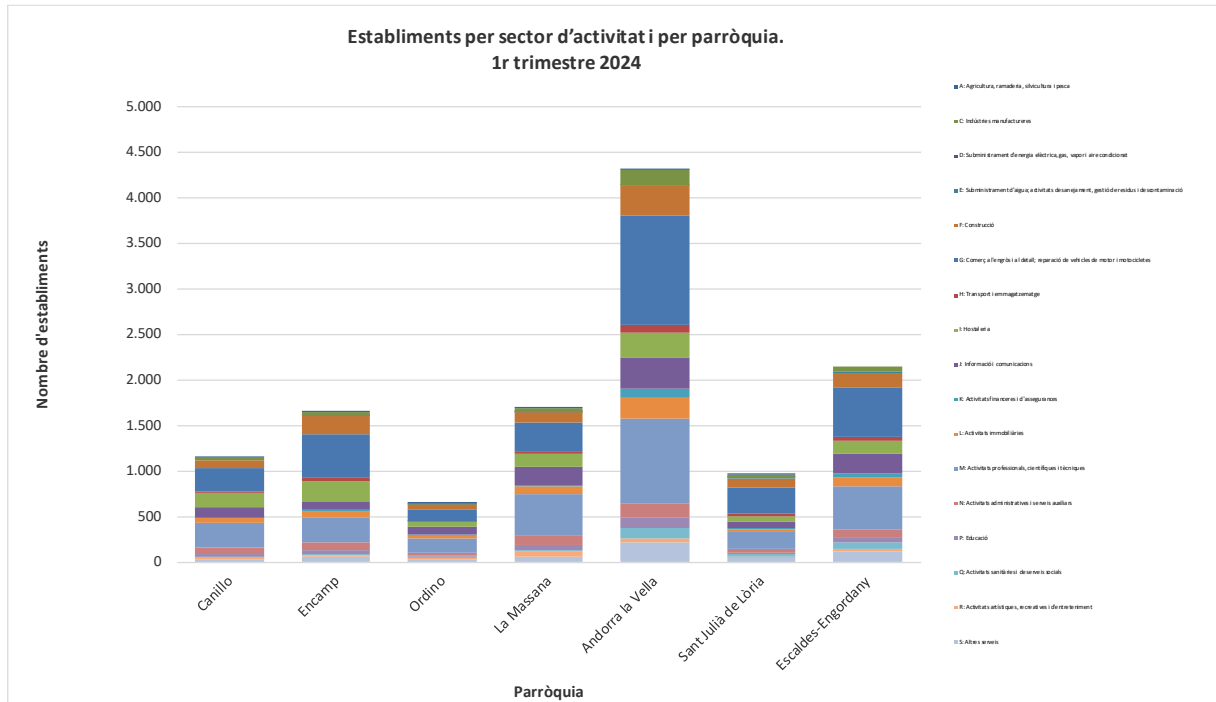
Font: Ministeri de Presidència, Economia, Treball i Habitatge; Registre de Comerç i Indústria



Taula 3. Establiments per sector d'activitat i per parròquia. Març 2024

| Sectors d'activitat | Parròquia | | | | | | | Total |
|---|--------------|--------------|------------|--------------|------------------|---------------------|--------------------|---------------|
| | Canillo | Encamp | Ordino | La Massana | Andorra la Vella | Sant Julià de Lòria | Escaldes-Engordany | |
| A: Agricultura, ramaderia, silvicultura i pesca | 5 | 3 | 3 | 6 | 3 | 7 | 0 | 27 |
| B: Indústries extractives | 0 | 0 | 0 | 0 | 0 | 0 | 0 | 0 |
| C: Indústries manufactureres | 25 | 42 | 13 | 44 | 160 | 31 | 55 | 370 |
| D: Subministrament d'energia elèctrica, gas, vapor i aire condicionat | 0 | 3 | 1 | 2 | 0 | 2 | 0 | 8 |
| E: Subministrament d'aigua; activitats de sanejament, gestió de residus i descontaminació | 0 | 3 | 0 | 1 | 9 | 5 | 6 | 24 |
| F: Construcció | 85 | 195 | 49 | 119 | 323 | 105 | 161 | 1.037 |
| G: Comerç a l'engròs i al detall; reparació de vehicles de motor i motocicletes | 265 | 473 | 127 | 319 | 1.210 | 280 | 551 | 3.225 |
| H: Transport i emmagatzematge | 6 | 50 | 8 | 27 | 87 | 37 | 41 | 256 |
| I: Hostaleria | 162 | 220 | 58 | 139 | 269 | 52 | 138 | 1.038 |
| J: Informació i comunicacions | 108 | 91 | 85 | 196 | 345 | 74 | 216 | 1.115 |
| K: Activitats financeres i d'assegurances | 9 | 19 | 5 | 20 | 96 | 19 | 40 | 208 |
| L: Activitats immobiliàries | 58 | 71 | 27 | 80 | 225 | 32 | 100 | 593 |
| M: Activitats professionals, científiques i tècniques | 261 | 270 | 167 | 468 | 939 | 183 | 484 | 2.772 |
| N: Activitats administratives i serveis auxiliars | 75 | 90 | 28 | 102 | 156 | 37 | 74 | 562 |
| P: Educació | 25 | 30 | 21 | 45 | 108 | 22 | 57 | 308 |
| Q: Activitats sanitàries i de serveis socials | 12 | 16 | 9 | 15 | 116 | 18 | 75 | 261 |
| R: Activitats artístiques, recreatives i d'entreteniment | 25 | 20 | 19 | 63 | 51 | 15 | 35 | 228 |
| S: Altres serveis | 27 | 57 | 23 | 57 | 211 | 48 | 111 | 534 |
| Total | 1.148 | 1.653 | 643 | 1.703 | 4.308 | 967 | 2.144 | 12.566 |

Font: Ministeri de Presidència, Economia, Treball i Habitatge; Registre de Comerç i Indústria



Si s'analitza el nombre d'establiments per parròquia i segons l'activitat econòmica principal es detecta que a totes les parròquies hi predominen els que desenvolupen l'activitat "G: Comerç a l'engròs i al detall; reparació de vehicles de motor i motocicletes" excepte a les parròquies d'Ordino i de la Massana on hi predominen els que desenvolupen l'activitat "M: Activitats professionals, científiques i tècniques".

Així, pel que fa a Andorra la Vella, a finals del primer trimestre del 2024 hi havia 1.210 establiments del sector "G: Comerç a l'engròs i al detall; reparació de vehicles de motor i motocicletes", el 28,1% dels radicats a la parròquia; en el cas d'Escaldes-Engordany, el total d'aquests establiments ha sigut de 551 i ha significat el 25,7% del total. Finalment, a la parròquia de la Massana hi havia 468 establiments del sector "M: Activitats professionals, científiques i tècniques", xifra que ha representat el 27,5% del total registrats a la parròquia.

2. Altes establiments

Es té en compte el nombre d'inscripcions d'establiments durant el període de referència al Registre de Comerç i Indústria que efectuen una activitat comercial, industrial o de serveis, classificats segons l'activitat econòmica declarada com a principal.

2.1. Per sector d'activitat

Durant el primer trimestre del 2024 s'han donat d'alta 316 establiments, el que ha suposat 1 alta menys que el trimestre anterior; és a dir, una disminució del -0,3%.

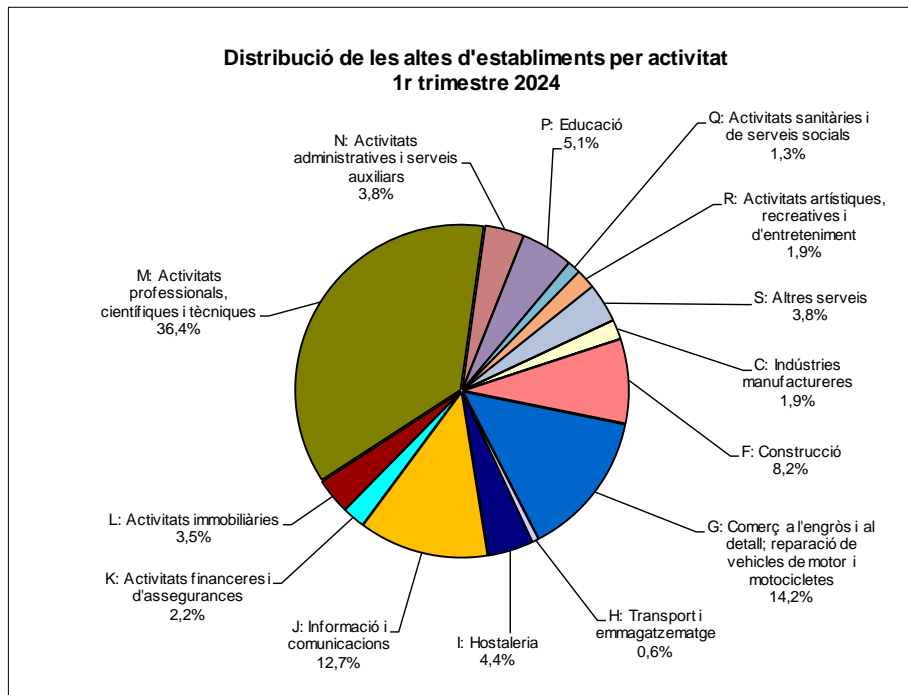
El sector "M: Activitats professionals, científiques i tècniques" ha sigut el sector amb més altes registrades amb 115, la qual cosa ha significat el 36,4% del total de les altes registrades i un augment del +8,5% (+9 establiments) en comparació del quart trimestre del 2023.

A més a més, cal destacar el sector "G: Comerç a l'engròs i al detall; reparació de vehicles de motor i motocicletes" que ha registrat 45 altes (el 14,2% del total), xifra que ha significat una variació negativa intertrimestral del -21,1% i -12 establiments donats d'alta en relació amb el trimestre anterior.

Taula 4. Altes d'establiments per sector d'activitat principal

| Altes d'establiments | gen - març 23 | oct - des 23 | gen - març 24 | Variació intertrimestral | Variació interanual |
|---|---------------|--------------|---------------|--------------------------|---------------------|
| A: Agricultura, ramaderia, silvicultura i pesca | 0 | 0 | 0 | - | - |
| B: Indústries extractives | 0 | 0 | 0 | - | - |
| C: Indústries manufactureres | 7 | 4 | 6 | 50,0% | -14,3% |
| D: Subministrament d'energia elèctrica, gas, vapor i aire condicionat | 0 | 1 | 0 | -100,0% | - |
| E: Subministrament d'aigua; activitats de sanejament, gestió de residus i descontaminació | 0 | 0 | 0 | - | - |
| F: Construcció | 15 | 24 | 26 | 8,3% | 73,3% |
| G: Comerç a l'engròs i al detall; reparació de vehicles de motor i motocicletes | 67 | 57 | 45 | -21,1% | -32,8% |
| H: Transport i emmagatzematge | 2 | 0 | 2 | - | 0,0% |
| I: Hostaleria | 14 | 8 | 14 | 75,0% | 0,0% |
| J: Informació i comunicacions | 79 | 45 | 40 | -11,1% | -49,4% |
| K: Activitats financeres i d'assegurances | 1 | 1 | 7 | 600,0% | 600,0% |
| L: Activitats immobiliàries | 24 | 16 | 11 | -31,3% | -54,2% |
| M: Activitats professionals, científiques i tècniques | 107 | 106 | 115 | 8,5% | 7,5% |
| N: Activitats administratives i serveis auxiliars | 15 | 16 | 12 | -25,0% | -20,0% |
| P: Educació | 8 | 9 | 16 | 77,8% | 100,0% |
| Q: Activitats sanitàries i de serveis socials | 3 | 5 | 4 | -20,0% | 33,3% |
| R: Activitats artístiques, recreatives i d'entreteniment | 9 | 6 | 6 | 0,0% | -33,3% |
| S: Altres serveis | 13 | 19 | 12 | -36,8% | -7,7% |
| Total | 364 | 317 | 316 | -0,3% | -13,2% |

Font: Ministeri de Presidència, Economia, Treball i Habitatge; Registre de Comerç i Indústria



2.2. Per parròquia

A l'igual que va passar el trimestre anterior, Andorra la Vella ha sigut la parròquia en que s'han registrat més altes durant el primer trimestre del 2024, amb 128, xifra que ha representat el 40,5% del total d'altes del Principat. Aquesta parròquia ha registrat un augment del +23,1% (+24 establiments) en relació amb les 104 altes registrades durant el trimestre anterior.

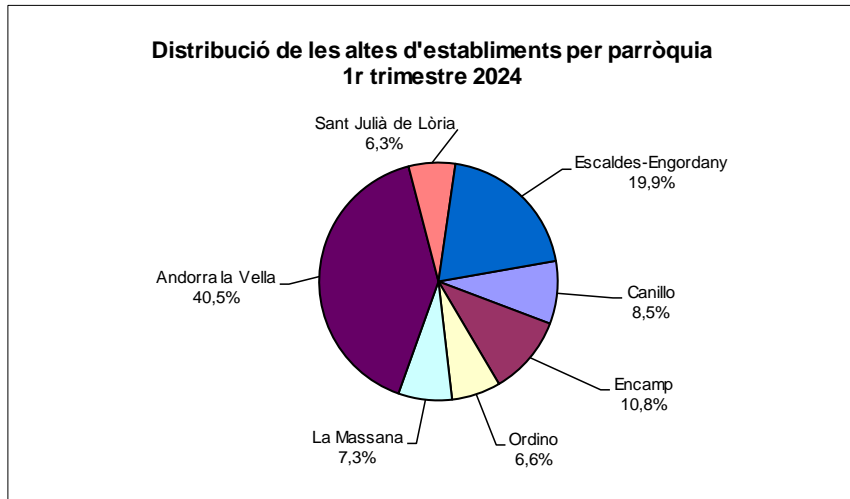
El segon nombre més elevat d'altes s'ha localitzat a la parròquia d'Escaldes-Engordany que ha comptat durant el primer trimestre del 2024 amb 63 establiments nous, representant el 19,9% de les altes del Principat, i no ha suposat cap variació en relació amb el trimestre anterior.

En tercer lloc, s'ha trobat la parròquia d'Encamp, amb el 10,8% del total de les altes (+34 nous establiments), el que ha suposat un augment intertrimestral del +13,3%, i 10 altes menys en comparació de les registrades durant el primer trimestre del 2023.

Taula 5. Altes d'establiments per parròquia

| Altes d'establiments | gen - març 23 | oct - des 23 | gen - març 24 | Variació intertrimestral | Variació interanual |
|----------------------|---------------|--------------|---------------|--------------------------|---------------------|
| Canillo | 49 | 26 | 27 | 3,8% | -44,9% |
| Encamp | 44 | 30 | 34 | 13,3% | -22,7% |
| Ordino | 22 | 20 | 21 | 5,0% | -4,5% |
| La Massana | 54 | 38 | 23 | -39,5% | -57,4% |
| Andorra la Vella | 113 | 104 | 128 | 23,1% | 13,3% |
| Sant Julià de Lòria | 17 | 36 | 20 | -44,4% | 17,6% |
| Escaldes-Engordany | 65 | 63 | 63 | 0,0% | -3,1% |
| Total | 364 | 317 | 316 | -0,3% | -13,2% |

Font: Ministeri de Presidència, Economia, Treball i Habitatge; Registre de Comerç i Indústria



3. Baixes establiments

Es té en compte el nombre d'establiments donats de baixa al Registre de Comerç i Indústria durant el període de referència, classificats segons l'activitat econòmica declarada com a principal.

3.1. Per sector d'activitat

Durant el primer trimestre del 2024, s'han donat de baixa un total de 185 establiments, 35 més que durant el trimestre anterior en que es van registrar 150 baixes, xifra que ha representat un augment intertrimestral del +23,3%.

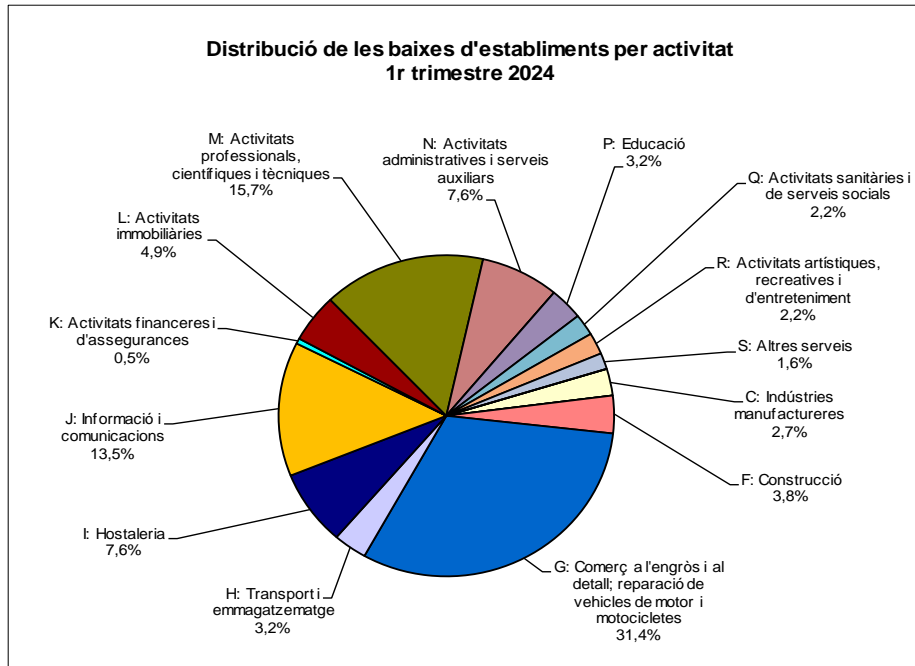
Per sectors d'activitat econòmica de la CAEA-2019 declarades com a activitats principals, el sector "G: Comerç a l'engròs i al detall; reparació de vehicles de motor i motocicletes" ha registrat el nombre més elevat d'establiments donats de baixa amb 58 (el 31,4% del total) la qual cosa ha representat un augment del +56,8% (+21 establiments) respecte el trimestre anterior.

Tot seguit, en el sector "M: Activitats professionals, científiques i tècniques" s'han donat de baixa 29 establiments (el 15,7% del total de les baixes del trimestre), i ha disminuït el +25,6% (-10 establiments) respecte el trimestre anterior.

Taula 6. Baixes d'establiments per sector d'activitat principal

| Baixes d'establiments | gen - març 23 | oct - des 23 | gen - març 24 | Variació intertrimestral | Variació interanual |
|---|---------------|--------------|---------------|--------------------------|---------------------|
| A: Agricultura, ramaderia, silvicultura i pesca | 0 | 0 | 0 | - | - |
| B: Indústries extractives | 0 | 0 | 0 | - | - |
| C: Indústries manufactureres | 4 | 6 | 5 | -16,7% | 25,0% |
| D: Subministrament d'energia elèctrica, gas, vapor i aire condicionat | 0 | 0 | 0 | - | - |
| E: Subministrament d'aigua; activitats de sanejament, gestió de residus i descontaminació | 0 | 0 | 0 | - | - |
| F: Construcció | 9 | 2 | 7 | 250,0% | -22,2% |
| G: Comerç a l'engròs i al detall; reparació de vehicles de motor i motocicletes | 41 | 37 | 58 | 56,8% | 41,5% |
| H: Transport i emmagatzematge | 4 | 3 | 6 | 100,0% | 50,0% |
| I: Hostaleria | 8 | 18 | 14 | -22,2% | 75,0% |
| J: Informació i comunicacions | 23 | 14 | 25 | 78,6% | 8,7% |
| K: Activitats financeres i d'assegurances | 5 | 3 | 1 | -66,7% | -80,0% |
| L: Activitats immobiliàries | 8 | 7 | 9 | 28,6% | 12,5% |
| M: Activitats professionals, científiques i tècniques | 32 | 39 | 29 | -25,6% | -9,4% |
| N: Activitats administratives i serveis auxiliars | 7 | 5 | 14 | 180,0% | 100,0% |
| P: Educació | 3 | 2 | 6 | 200,0% | 100,0% |
| Q: Activitats sanitàries i de serveis socials | 3 | 1 | 4 | 300,0% | 33,3% |
| R: Activitats artístiques, recreatives i d'entreteniment | 1 | 5 | 4 | -20,0% | 300,0% |
| S: Altres serveis | 2 | 8 | 3 | -62,5% | 50,0% |
| Total | 150 | 150 | 185 | 23,3% | 23,3% |

Font: Ministeri de Presidència, Economia, Treball i Habitatge; Registre de Comerç i Indústria



3.2. Per parròquia

De nou i a l'igual que passa amb les altes, Andorra la Vella ha sigut la parròquia en que s'ha registrat el nombre més elevat d'establiments donats de baixa, amb 97 (el 52,4% del total de les baixes), el que ha suposat un augment del +40,6% (+28 establiments) en comparació amb el trimestre anterior.

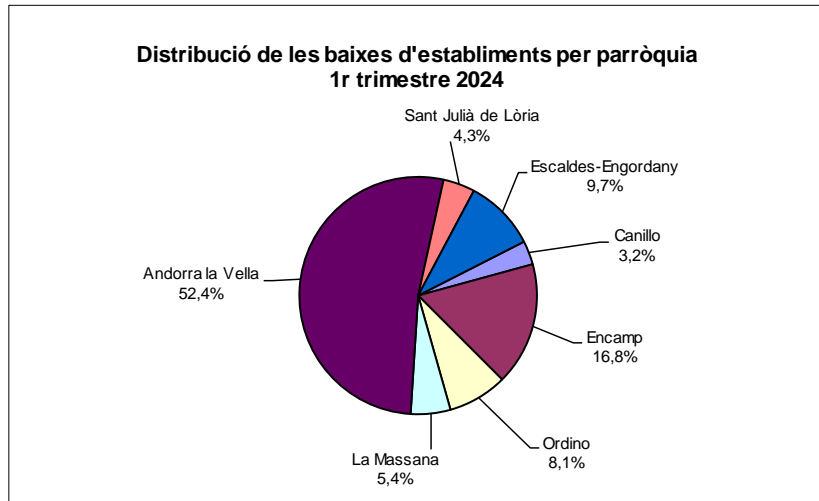
En segon lloc, a la parròquia d'Encamp s'han donat de baixa 31 establiments (el 16,8% del total), el que ha suposat un augment del +106,7% (+16 establiments) en comparació amb el trimestre anterior.

Finalment, cal destacar la parròquia d'Escaldes-Engordany en la qual s'han registrat 18 baixes durant el primer trimestre del 2024 (el 9,7% del total de les baixes).

Taula 7. Baixes d'establiments per parròquia

| Baixes d'establiments | gen - març 23 | oct - des 23 | gen - març 24 | Variació intertrimestral | Variació interanual |
|-----------------------|---------------|--------------|---------------|--------------------------|---------------------|
| Canillo | 12 | 9 | 6 | -33,3% | -50,0% |
| Encamp | 22 | 15 | 31 | 106,7% | 40,9% |
| Ordino | 2 | 18 | 15 | -16,7% | 650,0% |
| La Massana | 14 | 18 | 10 | -44,4% | -28,6% |
| Andorra la Vella | 66 | 69 | 97 | 40,6% | 47,0% |
| Sant Julià de Lòria | 12 | 11 | 8 | -27,3% | -33,3% |
| Escaldes-Engordany | 22 | 10 | 18 | 80,0% | -18,2% |
| Total | 150 | 150 | 185 | 23,3% | 23,3% |

Font: Ministeri de Presidència, Economia, Treball i Habitatge; Registre de Comerç i Indústria



4. Creació neta d'establiments

Es calcula com la diferència entre les inscripcions i les baixes durant el període de referència dels establiments, classificats segons l'activitat econòmica declarada com a principal.

4.1. Per sector d'activitat

Per últim, la creació neta d'establiments ha sigut positiva durant el primer trimestre del 2024 degut a les 316 altes i les 185 baixes, una diferència de +131 establiments actius, fet que ha significat una reducció intertrimestral del -21,6% (-36 establiments).

D'entre els sectors amb creació neta positiva, cal destacar, principalment, els sectors "M: Activitats professionals, científiques i tècniques" i "F: Construcció". En aquest sentit, el sector M és, amb gran diferència respecte als altres sectors, el que ha registrat el saldo positiu més elevat en la creació neta d'establiments (+86), i un augment del +28,4% (+19 establiments) en comparació amb el trimestre anterior.

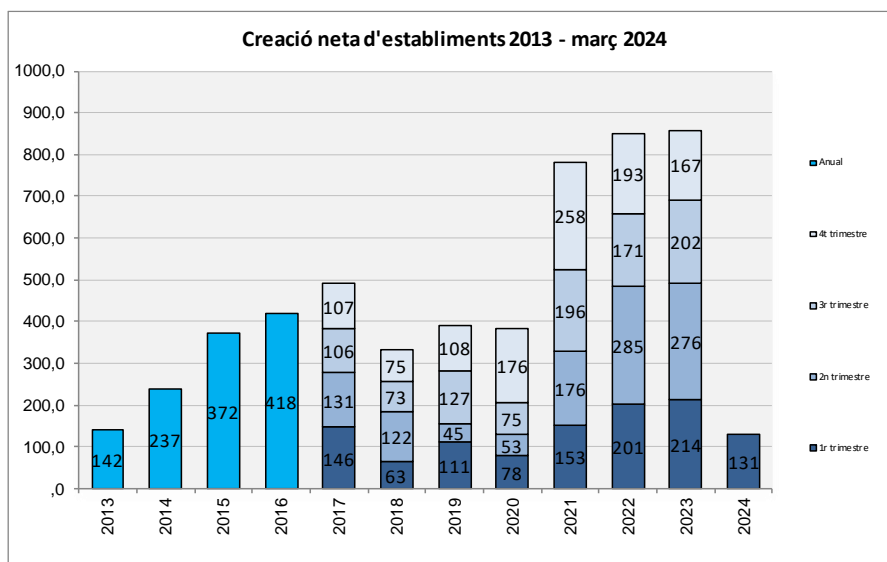
En canvi, els sectors "G: Comerç a l'engròs i al detall; reparació de vehicles de motor i motocicletes" amb -13 establiments; "H: Transport i emmagatzematge" amb -4 establiments; i "N: Activitats administratives i serveis auxiliars" amb -2 establiments, han estat els sectors que han tingut un saldo negatiu en la creació neta trimestral d'establiments durant el primer trimestre de l'any 2024.

Taula 8. Creació neta d'establiments per sector d'activitat

| Creació neta d'establiments | gen - març 23 | oct - des 23 | gen - març 24 | Variació intertrimestral | Variació interanual |
|---|---------------|--------------|---------------|--------------------------|---------------------|
| A: Agricultura, ramaderia, silvicultura i pesca | 0 | 0 | 0 | - | - |
| B: Indústries extractives | 0 | 0 | 0 | - | - |
| C: Indústries manufactureres | 3 | -2 | 1 | 150,0% | -66,7% |
| D: Subministrament d'energia elèctrica, gas, vapor i aire condicionat | 0 | 1 | 0 | -100,0% | - |
| E: Subministrament d'aigua; activitats de sanejament, gestió de residus i descontaminació | 0 | 0 | 0 | - | - |
| F: Construcció | 6 | 22 | 19 | -13,6% | 216,7% |
| G: Comerç a l'engròs i al detall; reparació de vehicles de motor i motocicletes | 26 | 20 | -13 | -165,0% | -150,0% |
| H: Transport i emmagatzematge | -2 | -3 | -4 | -33,3% | -100,0% |
| I: Hostaleria | 6 | -10 | 0 | 100,0% | -100,0% |
| J: Informació i comunicacions | 56 | 31 | 15 | -51,6% | -73,2% |
| K: Activitats financeres i d'assegurances | -4 | -2 | 6 | 400,0% | 250,0% |
| L: Activitats immobiliàries | 16 | 9 | 2 | -77,8% | -87,5% |
| M: Activitats professionals, científiques i tècniques | 75 | 67 | 86 | 28,4% | 14,7% |
| N: Activitats administratives i serveis auxiliars | 8 | 11 | -2 | -118,2% | -125,0% |
| P: Educació | 5 | 7 | 10 | 42,9% | 100,0% |
| Q: Activitats sanitàries i de serveis socials | 0 | 4 | 0 | -100,0% | - |
| R: Activitats artístiques, recreatives i d'entreteniment | 8 | 1 | 2 | 100,0% | -75,0% |
| S: Altres serveis | 11 | 11 | 9 | -18,2% | -18,2% |
| Total | 214 | 167 | 131 | -21,6% | -38,8% |

Font: Ministeri de Presidència, Economia, Treball i Habitatge; Registre de Comerç i Indústria

En el gràfic de la creació neta d'establiments acumulada trimestral es pot observar l'augment registrat durant el primer trimestre del 2024 tot i que és significativament inferior als nivells dels registres dels anys anteriors, trencant així amb la tendència creixent iniciada el 2021; en concret, en relació amb el primer trimestre de l'any anterior, on la creació neta d'establiments va ser de +214, l'acumulat de l'actual any és de +131, una diferència de -83 establiments.



4.2. Per parròquia

Totes les parròquies han presentat una creació neta d'establiments positiva.

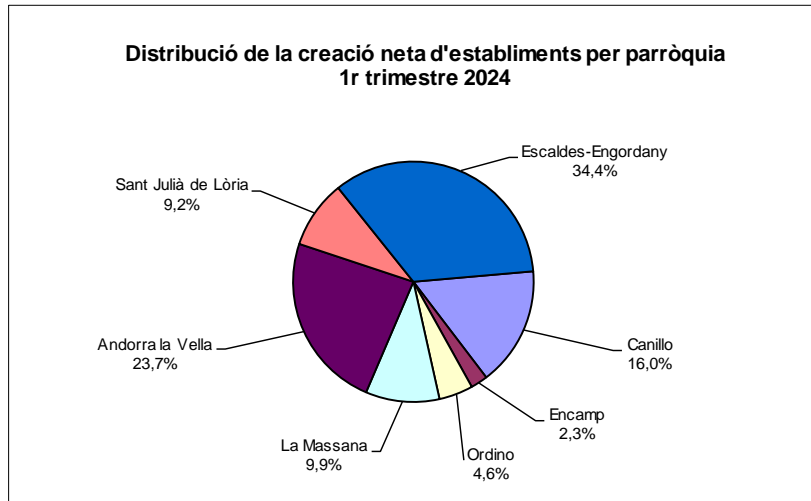
En aquest sentit, la parròquia que ha tingut el valor més important en creació neta ha estat la parròquia d'Escaldes-Engordany, amb +45 establiments, la qual cosa ha representat una variació intertrimestral negativa del -15,1% (-8 establiments).

També destaca Andorra la Vella, en que la creació neta ha estat de +31 establiments i una variació negativa del -11,4% en comparació del trimestre anterior.

Taula 9. Creació neta d'establiments per parròquia

| Creació neta d'establiments | gen - març 23 | oct - des 23 | gen - març 24 | Variació intertrimestral | Variació interanual |
|-----------------------------|---------------|--------------|---------------|--------------------------|---------------------|
| Canillo | 37 | 17 | 21 | 23,5% | -43,2% |
| Encamp | 22 | 15 | 3 | -80,0% | -113,6% |
| Ordino | 20 | 2 | 6 | 200,0% | -130,0% |
| La Massana | 40 | 20 | 13 | -35,0% | -67,5% |
| Andorra la Vella | 47 | 35 | 31 | -11,4% | -34,0% |
| Sant Julià de Lòria | 5 | 25 | 12 | -52,0% | -340,0% |
| Escaldes-Engordany | 43 | 53 | 45 | -15,1% | 4,7% |
| Total | 214 | 167 | 131 | -21,6% | -38,8% |

Font: Ministeri de Presidència, Economia, Treball i Habitatge; Registre de Comerç i Indústria



5. Nota metodològica

- **Font:**

Dades generades a partir del Registre de Comerç i Indústria del Govern d'Andorra, el qual recull tota mena d'establiments que efectuen una activitat comercial, industrial o de serveis, a més dels professionals titulats que han optat per l'exercici de la seva professió mitjançant l'alta a l'esmentat registre.

Les dades anuals estan disponibles al web www.estadistica.ad en el banc de dades, dins de l'apartat "Activitats econòmiques".

- **Programa estadístic:**

D'acord amb les previsions de la Llei del Pla d'estadística 2022-2025 i el seu desplegament en el Programa estadístic per l'any 2024, aquest informe dona resposta a l'activitat estadística:

- **A098 Estadística del Registre de Comerç**

- **Definicions:**

- **NOMBRE D'ESTABLIMENTS**: Nombre d'establiments inscrits al Registre de Comerç i Indústria que efectuen una activitat comercial, industrial o de serveis.
- **ALTES D'ESTABLIMENTS**: Nombre d'inscripcions al Registre de Comerç i Indústria d'establiments que efectuen una activitat comercial, industrial o de serveis.
- **BAIXES D'ESTABLIMENTS**: Nombre de baixes al Registre de Comerç i Indústria d'establiments que efectuen una activitat comercial, industrial o de serveis.
- **CREACIÓ NETA D'ESTABLIMENTS**: Creació neta al Registre de Comerç i Indústria d'establiments que efectuen una activitat comercial, industrial o de serveis. Es calcula de la diferència entre les altes i les baixes d'establiments.

- **Metodologia:**

Les dades d'activitats econòmiques s'obtenen a partir del Registre de Comerç i Indústria, tractades i revisades pel Departament d'Estadística.

Es creen quatre tipus de sèries per a cada activitat econòmica declarada com a principal segons la Classificació d'Activitats Econòmiques d'Andorra 2019 (disponible en la web del

Departament d'Estadística [CAEA-2019](#)), reflectint el nombre d'establiments, les altes i baixes efectuades durant l'any corrent, i la creació neta d'establiments durant l'any corrent, procedint a una resta entre els establiments donats d'alta i els donats de baixa.

Tal com ja es va manifestar en la Nota de premsa del 5 de febrer de 2018 relativa a les dades de l'any 2017, el tractament dels "establiments sense activitat declarada" s'efectua de la manera següent: aquests tipus d'establiments es classifiquen en els sectors d'activitat corresponents i es comptabilitzen com a baixa en el moment del cessament de l'activitat principal, i no en el moment de la seva baixa administrativa en el Registre de Comerç i Indústria, tal com s'havia aplicat en els anys precedents.

Aquest canvi ja ha estat aplicat retrospectivament a la sèrie històrica a partir de l'any 2013.

El 20 de febrer del 2020 va entrar en vigor el Decret del 14-8-2019 pel qual s'aprova la Classificació d'activitats econòmiques d'Andorra 2019 (CAEA-2019).

Es publiquen els resultats estadístics amb la nova CAEA-2019 i per mantenir la comparabilitat de les dades, s'ha revisat la sèrie històrica realitzant la correspondència adequada; d'aquesta manera, es poden presentar les dades de períodes anteriors amb la CAEA-2019.

Cal mencionar que, a causa de la reclassificació d'algunes activitats principals, és possible que alguns comerços s'hagin reclassificat correctament i hagin canviat de sector d'activitat.

Sectors de la CAEA-2019 (Classificació d'Activitats Econòmiques d'Andorra 2019)

| | |
|---|--|
| A | - Agricultura, ramaderia, silvicultura i pesca |
| B | - Indústries extractives |
| C | - Indústries manufactureres |
| D | - Subministrament d'energia elèctrica, gas, vapor i aire condicionat |
| E | - Subministrament d'aigua; activitats de sanejament, gestió de residus i descontaminació |
| F | - Construcció |
| G | - Comerç a l'engròs i al detall; reparació de vehicles de motor i motocicletes |
| H | - Transport i emmagatzematge |
| I | - Hostaleria |
| J | - Informació i comunicacions |
| K | - Activitats financeres i d'assegurances |
| L | - Activitats immobiliàries |
| M | - Activitats professionals, científiques i tècniques |
| N | - Activitats administratives i serveis auxiliars |
| O | - Administració pública, Defensa i Seguretat Social obligatòria |
| P | - Educació |
| Q | - Activitats sanitàries i de serveis socials |
| R | - Activitats artístiques, recreatives i d'entreteniment |
| S | - Altres serveis |
| T | - Activitats de les llars que donen ocupació a personal domèstic; activitats de les llars que produeixen béns i serveis per a ús propi |
| U | - Activitats d'organitzacions i organismes extraterritorials |

- **Citació:**

Per a qualsevol utilització de la informació continguda en aquesta nota de premsa gràcies de citar “Dades del Departament d’Estadística per a la Nota de Premsa ref. NP-A098_20240422”.

- **Contactes:**

Per estar informat en qualsevol moment de les noves publicacions us podeu inscriure a la nostra “Alerta informativa” a la nostra web. També hi podeu trobar l’històric de les notes de premsa d’aquest tema: <http://www.estadistica.ad>. Amb l’objectiu de maximitzar la difusió de la informació estadística d’Andorra, les Notes de Premsa del Departament d’Estadística es podran seguir també per [X](#) (antic TWITTER).

6. Dates de les properes publicacions previstes

Nota de Premsa "A098. Estadística del Registre de Comerç. Resultats 2n trimestre 2024": juliol del 2024