



NOTA DE PREMSA

A149. Estadística de salaris. Gener del 2024

Data de publicació: dijous, 18/04/2024

www.estadistica.ad

Resum

Segons les **dades semi-definitives del mes de gener del 2024**:

- El nombre total de persones assalariades és de 47.044 persones, fet que representa una variació del +2,5% respecte al mateix mes de l'any anterior, en què n'hi va haver 45.885.
- La massa salarial total és de 115,51 milions d'euros. La variació és positiva, del 8,6%, respecte al mateix mes de l'any anterior.
- El salari mitjà s'ha situat en 2.455,38 €, un +5,9% respecte al mes de gener de l'any anterior. Quant al salari medià, s'ha situat en 1.984,90 €, el que representa un 80,8% del salari mitjà.

Segons dades **avançades del mes de febrer del 2024**, el nombre de persones assalariades és de 46.844, mentre que la massa salarial se situa en els 117.475.756 €. El salari mitjà avançat se situa en els 2.507,81 €, mentre que el salari medià avançat se situa en 1.997,23 €.

Nota: Cal recordar que les dades facilitades per la CASS no detallen els conceptes remuneratius. Això implica que les dades presentades en aquest informe inclouen la quantitat monetària bruta total que es declara a la CASS, sense distingir entre indemnitzacions o altres conceptes remuneratius.

Índex

1	Dades provisionals del mes avançat	3
2	Dades semi-definitives.....	4
2.1	Nombre de persones assalariades.....	4
2.2	Massa salarial.....	6
2.3	Salari mitjà.....	8
2.4	Salari medià.....	10
2.5	Distribució dels salaris declarats i comparativa del salari mitjà, medià i modal.....	12
3	Dades ajustades estacionalment.....	13
3.1	Nombre de persones assalariades.....	13
3.2	Massa salarial.....	13
3.3	Salari mitjà.....	14
4	Nota metodològica.....	15
5	Dates de les publicacions previstes	17

1 Dades provisionals del mes avançat

Segons dades avançades del mes de febrer del 2024, el nombre de persones assalariades se situa en 46.844, el que representa una variació del +2,7% respecte al mes de febrer avançat de l'any 2023.

La massa salarial se situa en 117,48 milions d'euros, el que representa una variació del +8,9% respecte al mes de febrer avançat de l'any 2023.

Pel que fa al salari mitjà avançat del mes de febrer del 2024, se situa en els 2.507,81 €, mentre que el salari medià avançat se situa en els 1.997,23 €. Aquestes xifres suposen unes variacions del +6,0% i del +6,7%, respectivament, respecte al mes de febrer avançat de l'any 2023.

Dades del mes avançat per a tots els sectors	feb-23	feb-24	Variació absoluta	Variació
Nombre d'assalariats	45.631	46.844	1.213	2,7%
Massa salarial	107.918.380 €	117.475.756 €	9.557.376 €	8,9%
Salari mitjà	2.365,02 €	2.507,81 €	142,78 €	6,0%
Salari medià	1.872,64 €	1.997,23 €	124,59 €	6,7%

2 Dades semi-definitives

2.1 Nombre de persones assalariades

El nombre total de persones assalariades del mes de gener del 2024 és de 47.044, el que representa una variació del +2,5% respecte al mateix mes de l'any anterior, en què hi va haver 45.885 persones.

El mes de gener del 2024 presenta l'increment més destacat del nombre de persones assalariades, comparat amb el mateix mes de l'any 2023, en el sector d'“Activitats immobiliàries i serveis empresarials” amb un +8,2%. En canvi, el sector que presenta el decrement més destacat en el nombre d'assalariats és “Llars que ocupen personal domèstic” amb un -1,4%.

Nombre de persones assalariades del mes per sector (Dades mensuals)	gen-23	gen-24	Variació absoluta	Variació
Agricultura, ramaderia, caça i silvicultura	136	134	-2	-1,4%
Indústries manufactureres	1.649	1.661	11	0,7%
Producció i distribució d'energia elèctrica, gas i aigua	186	187	1	0,7%
Construcció	3.878	4.163	285	7,3%
Venda i reparació de vehicles de motor	1.223	1.256	34	2,8%
Comerç a l'engròs i intermediaris del comerç	2.696	2.876	180	6,7%
Comerç al detall, llevat de vehicles de motor	5.642	5.579	-63	-1,1%
Hoteleria	6.889	6.805	-84	-1,2%
Transports i comunicacions	1.460	1.527	67	4,6%
Sistema financer	1.650	1.701	51	3,1%
Activitats immobiliàries i serveis empresarials	6.784	7.338	554	8,2%
Administració pública i seguretat social	4.566	4.572	6	0,1%
Educació	684	707	23	3,4%
Activitats sanitàries i veterinàries, serveis socials	2.486	2.613	127	5,1%
Altres activitats socials i serveis personals	4.743	4.729	-14	-0,3%
Llars que ocupen personal domèstic	1.027	1.013	-15	-1,4%
Tots sectors	45.885	47.044	1.159	2,5%

Nota: En aquesta taula no es presenten els apartats “Organismes extraterritorials” i “Treballs a la comunitat”, per això la suma dels sectors que es presenten pot ser diferent del total de persones assalariades per a tots els sectors.



A149. Estadística de salaris. Gener del 2024

Pel que fa a les ocupacions amb més representació al mercat laboral, l'increment més significatiu de persones assalariades es produeix a "Secretaris administratius i similars" amb un +8,2% respecte el gener de 2023, mentre que "Cuiners i altres preparadors de menjars" disminueixen lleugerament (-0,6%).

Nombre de persones assalariades per ocupació (Dades mensuals)	gen-23	gen-24	Variació absoluta	Variació
Dependents i demostradors de botigues, magatzems, quioscos i mercats ambulants	4.141	4.269	128	3,1%
Personal de neteja d'oficines, hotels (cambrers de planta) i establiments similars	3.447	3.586	139	4,0%
Cambrers, bàrmans i similars	3.194	3.194	0	0,0%
Secretaris administratius i similars	1.781	1.927	146	8,2%
Esportistes i professionals similars	1.535	1.548	13	0,9%
Cuiners i altres preparadors de menjars	1.191	1.184	-7	-0,6%
Altres	22.872	24.183	1.311	5,7%
Desconeguts	7.723	7.153	-570	-7,4%
Assalariats tots sectors	45.885	47.044	1.159	2,5%

Segons les dades acumulades al llarg dels darrers 12 mesos, la mitjana d'assalariats per sector és de 43.608 persones, un +4,0% comparat amb el mateix període anterior. El sector que presenta un increment més destacat és "Educació" amb un +8,5%. En canvi, el sector que presenta un decrement més destacat és "Llars que ocupen personal domèstic" amb un -1,5%.

Nombre de persones assalariades per sector (Mitjana mensual)	feb 2022 - gen 2023	feb 2023 - gen 2024	Variació absoluta	Variació
Agricultura, ramaderia, caça i silvicultura	159	159	0	-0,1%
Indústries manufactureres	1.625	1.649	24	1,5%
Producció i distribució d'energia elèctrica, gas i aigua	175	189	13	7,5%
Construcció	3.928	4.100	172	4,4%
Venda i reparació de vehicles de motor	1.201	1.246	45	3,8%
Comerç a l'engròs i intermediaris del comerç	2.577	2.781	204	7,9%
Comerç al detall, llevat de vehicles de motor	5.163	5.378	215	4,2%
Hoteleria	5.269	5.410	142	2,7%
Transports i comunicacions	1.340	1.446	107	8,0%
Sistema financer	1.711	1.701	-10	-0,6%
Activitats immobiliàries i serveis empresarials	6.544	6.961	416	6,4%
Administració pública i seguretat social	4.653	4.654	1	0,0%
Educació	627	681	54	8,5%
Activitats sanitàries i veterinàries, serveis socials	2.415	2.539	124	5,1%
Altres activitats socials i serveis personals	3.331	3.503	172	5,2%
Llars que ocupen personal domèstic	1.038	1.022	-16	-1,5%
Tots sectors	41.947	43.608	1.661	4,0%

Nota: En aquesta taula no es presenten els apartats "Organismes extraterritorials" i "Treballs a la comunitat", per això la suma dels sectors que es presenten pot ser diferent del total d'assalariats per a tots els sectors.

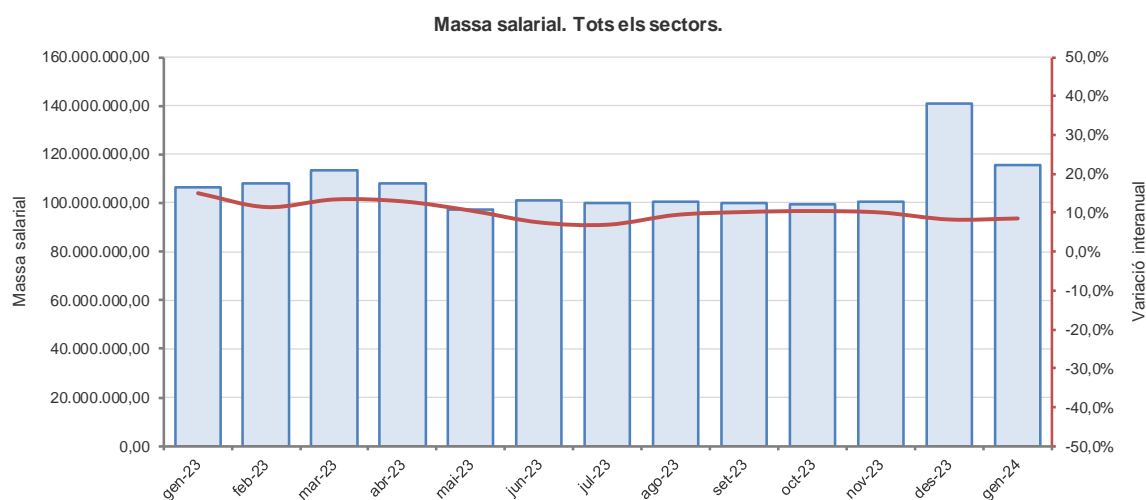
2.2 Massa salarial

La massa salarial total del mes de gener del 2024 és de 115,51 milions d'euros. La variació és positiva, d'un 8,6%, respecte al mateix mes de l'any anterior.

El sector que presenta una variació positiva més destacable és "Activitats sanitàries i veterinàries, serveis socials" amb un +14,8%. Cap sector presenta una variació negativa respecte al mateix mes de l'any anterior.

Massa salarial del mes per sector (Dades mensuals)	gen-23	gen-24	Variació absoluta	Variació
Agricultura, ramaderia, caça i silvicultura	249.415 €	255.389 €	5.974 €	2,4%
Indústries manufactureres	3.941.548 €	4.176.818 €	235.269 €	6,0%
Producció i distribució d'energia elèctrica, gas i aigua	575.427 €	619.623 €	44.197 €	7,7%
Construcció	9.058.641 €	10.329.043 €	1.270.402 €	14,0%
Venda i reparació de vehicles de motor	2.749.547 €	2.955.248 €	205.701 €	7,5%
Comerç a l'engròs i intermediaris del comerç	6.396.578 €	7.015.055 €	618.476 €	9,7%
Comerç al detall, llevat de vehicles de motor	10.992.105 €	11.334.591 €	342.486 €	3,1%
Hoteleria	12.467.310 €	13.054.919 €	587.609 €	4,7%
Transports i comunicacions	4.606.124 €	5.046.965 €	440.840 €	9,6%
Sistema financer	7.538.675 €	8.405.373 €	866.698 €	11,5%
Activitats immobiliàries i serveis empresarials	15.563.318 €	17.350.684 €	1.787.366 €	11,5%
Administració pública i seguretat social	12.600.632 €	13.392.388 €	791.757 €	6,3%
Educació	1.560.726 €	1.745.138 €	184.411 €	11,8%
Activitats sanitàries i veterinàries, serveis socials	6.240.556 €	7.161.469 €	920.913 €	14,8%
Altres activitats socials i serveis personals	9.856.429 €	10.524.849 €	668.420 €	6,8%
Llars que ocupen personal domèstic	1.677.250 €	1.832.575 €	155.325 €	9,3%
Tots sectors	106.382.627 €	115.510.734 €	9.128.107 €	8,6%

Nota: En aquesta taula no es presenten els apartats "Organismes extraterritorials" i "Treballs a la comunitat", per això la suma dels sectors que es presenten pot ser diferent del total de la massa salarial per a tots els sectors.



A149. Estadística de salaris. Gener del 2024

Referent a la massa salarial de les ocupacions amb més representació al mercat laboral, l'increment més significatiu es produeix a "Secretaris administratius i similars" amb un +17,9% respecte el gener de 2023. Cap ocupació representativa mostra una variació anual negativa.

Massa salarial del mes per ocupació (Dades mensuals)	gen-23	gen-24	Variació absoluta	Variació
Dependents i demostradors de botigues, magatzems, quioscos i mercats ambulants	7.074.167 €	7.623.217 €	549.050 €	7,8%
Personal de neteja d'oficines, hotels (cambrers de planta) i establiments similars	5.557.514 €	6.198.830 €	641.316 €	11,5%
Cambrers, bàrmans i similars	5.279.261 €	5.614.053 €	334.792 €	6,3%
Secretaris administratius i similars	3.448.766 €	4.065.595 €	616.829 €	17,9%
Esportistes i professionals similars	3.468.965 €	3.776.445 €	307.480 €	8,9%
Cuiners i altres preparadors de menjars	2.234.783 €	2.332.232 €	97.449 €	4,4%
Altres	55.792.472 €	62.614.613 €	6.822.141 €	12,2%
Desconeguts	23.526.699 €	23.285.749 €	-240.949 €	-1,0%
Massa salarial tots sectors	106.382.627 €	115.510.734 €	9.128.108 €	8,6%

D'acord amb les dades recollides al llarg dels darrers 12 mesos, la mitjana mensual de la massa salarial per sector és de 107,10 milions d'euros, equivalent a una variació del +10,0% respecte al mateix període anterior. El sector que presenta la variació positiva més destacada és "Producció i distribució d'energia elèctrica, gas i aigua" amb un +18,9%. L'únic sector que presenta una variació negativa respecte al mateix període anterior és "Sistema financer" amb un -2,4%.

Massa salarial per sector (Mitjana mensual)	feb 2022 - gen 2023	feb 2023 - gen 2024	Variació absoluta	Variació
Agricultura, ramaderia, caça i silvicultura	268.894 €	288.329 €	19.434 €	7,2%
Indústries manufactureres	3.863.332 €	4.178.381 €	315.049 €	8,2%
Producció i distribució d'energia elèctrica, gas i aigua	618.762 €	735.612 €	116.850 €	18,9%
Construcció	9.449.953 €	10.599.434 €	1.149.481 €	12,2%
Venda i reparació de vehicles de motor	2.577.123 €	2.836.671 €	259.548 €	10,1%
Comerç a l'engròs i intermediaris del comerç	5.834.498 €	6.620.354 €	785.856 €	13,5%
Comerç al detall, llevat de vehicles de motor	9.713.044 €	10.695.739 €	982.695 €	10,1%
Hoteleria	9.182.933 €	10.039.591 €	856.657 €	9,3%
Transports i comunicacions	3.405.525 €	3.901.192 €	495.667 €	14,6%
Sistema financer	8.671.138 €	8.466.552 €	-204.586 €	-2,4%
Activitats immobiliàries i serveis empresarials	14.831.773 €	16.261.983 €	1.430.210 €	9,6%
Administració pública i seguretat social	13.053.659 €	14.255.330 €	1.201.671 €	9,2%
Educació	1.491.862 €	1.743.531 €	251.669 €	16,9%
Activitats sanitàries i veterinàries, serveis socials	5.971.127 €	6.831.553 €	860.426 €	14,4%
Altres activitats socials i serveis personals	6.539.703 €	7.563.284 €	1.023.581 €	15,7%
Llars que ocupen personal domèstic	1.619.048 €	1.761.137 €	142.089 €	8,8%
Tots sectors	97.394.587 €	107.101.046 €	9.706.460 €	10,0%

Nota: En aquesta taula no es presenten els apartats "Organismes extraterritorials" i "Treballs a la comunitat", per això la suma dels sectors que es presenten pot ser diferent del total de la massa salarial per a tots els sectors.

2.3 Salari mitjà

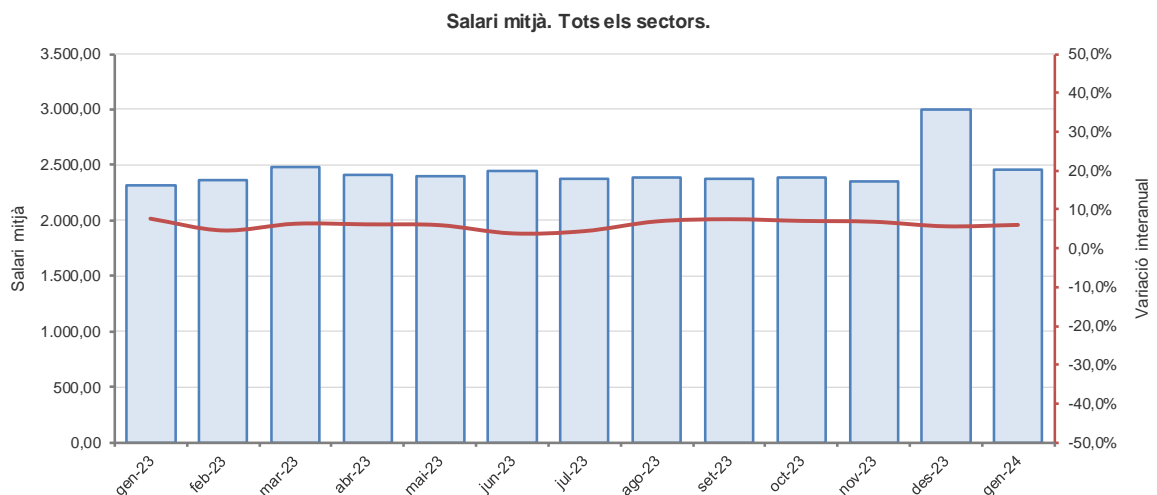
El salari mitjà total declarat a la CASS per al mes de gener del 2024 és de 2.455,38 €, un +5,9% respecte al mateix mes de l'any anterior.

Aquest mes, el sector que presenta una variació positiva més remarcable és "Llars que ocupen personal domèstic" amb un +10,8%. Cap sector presenta una variació negativa respecte al mateix mes de l'any anterior.

Cal recordar que les dades facilitades per la CASS no detallen els conceptes remuneratius ni les hores treballades. El salari mitjà aquí descrit es basa en les quantitats totals declarades a la CASS, sense distingir si s'hi inclouen indemnitzacions o altres remuneracions o si les persones assalariades treballen a jornada completa o parcial.

Salari mitjà del mes per sector (Dades mensuals)	gen-23	gen-24	Variació absoluta	Variació
Agricultura, ramaderia, caça i silvicultura	1.840,73 €	1.912,15 €	71,42 €	3,9%
Indústries manufactureres	2.390,03 €	2.515,22 €	125,19 €	5,2%
Producció i distribució d'energia elèctrica, gas i aigua	3.099,07 €	3.312,53 €	213,46 €	6,9%
Construcció	2.336,04 €	2.481,42 €	145,38 €	6,2%
Venda i reparació de vehicles de motor	2.249,01 €	2.352,49 €	103,48 €	4,6%
Comerç a l'engròs i intermediaris del comerç	2.372,66 €	2.439,52 €	66,86 €	2,8%
Comerç al detall, llevat de vehicles de motor	1.948,20 €	2.031,54 €	83,34 €	4,3%
Hoteleria	1.809,80 €	1.918,48 €	108,68 €	6,0%
Transports i comunicacions	3.154,16 €	3.305,06 €	150,90 €	4,8%
Sistema financer	4.568,81 €	4.941,84 €	373,03 €	8,2%
Activitats immobiliàries i serveis empresarials	2.294,12 €	2.364,66 €	70,54 €	3,1%
Administració pública i seguretat social	2.759,74 €	2.929,11 €	169,37 €	6,1%
Educació	2.282,25 €	2.467,59 €	185,34 €	8,1%
Activitats sanitàries i veterinàries, serveis socials	2.509,83 €	2.740,40 €	230,57 €	9,2%
Altres activitats socials i serveis personals	2.078,03 €	2.225,41 €	147,38 €	7,1%
Llars que ocupen personal domèstic	1.632,57 €	1.809,70 €	177,13 €	10,8%
Tots sectors	2.318,46 €	2.455,38 €	136,91 €	5,9%

Nota: En aquesta taula no es presenten els apartats "Organismes extraterritorials" i "Treballs a la comunitat".



A149. Estadística de salaris. Gener del 2024

Quant al salari mitjà de les ocupacions amb més representació al mercat laboral, l'increment més significatiu es produeix a "Secretaris administratius i similars" amb un +8,9% respecte el gener de 2023. Cap ocupació representativa mostra una variació anual negativa.

Salari mitjà del mes per ocupació (Dades mensuals)	gen-23	gen-24	Variació absoluta	Variació
Dependents i demostradors de botigues, magatzems, quioscos i mercats ambulants	1.708,30 €	1.785,71 €	77,41 €	4,5%
Personal de neteja d'oficines, hotels (cambrers de planta) i establiments similars	1.612,31 €	1.728,57 €	116,26 €	7,2%
Cambrers, bàrmans i similars	1.652,69 €	1.757,72 €	105,03 €	6,4%
Secretaris administratius i similars	1.936,83 €	2.109,28 €	172,45 €	8,9%
Esportistes i professionals similars	2.260,10 €	2.438,92 €	178,82 €	7,9%
Cuiners i altres preparadors de menjars	1.875,89 €	1.970,38 €	94,49 €	5,0%
Altres	2.439,30 €	2.589,20 €	149,90 €	6,1%
Desconeguts	3.046,13 €	3.255,28 €	209,15 €	6,9%
Salari mitjà tots sectors	2.318,46 €	2.455,38 €	136,91 €	5,9%

D'acord amb les dades acumulades durant els darrers 12 mesos, el salari mitjà per sector s'ha situat en 2.456,00 €, equivalent a una variació del +5,8% respecte al mateix període anterior. El sector que presenta la variació positiva més remarcable és "Producció i distribució d'energia elèctrica, gas i aigua" amb un +10,6%. L'únic sector que presenta una variació negativa respecte al mateix període anterior és "Sistema financer" amb un -1,8%.

Salari mitjà per sector (Mitjana mensual)	feb 2022 - gen 2023	feb 2023 - gen 2024	Variació absoluta	Variació
Agricultura, ramaderia, caça i silvicultura	1.694,34 €	1.818,53 €	124,19 €	7,3%
Indústries manufactureres	2.377,48 €	2.533,49 €	156,00 €	6,6%
Producció i distribució d'energia elèctrica, gas i aigua	3.525,74 €	3.900,23 €	374,48 €	10,6%
Construcció	2.405,65 €	2.585,16 €	179,51 €	7,5%
Venda i reparació de vehicles de motor	2.145,27 €	2.275,93 €	130,66 €	6,1%
Comerç a l'engròs i intermediaris del comerç	2.263,79 €	2.380,50 €	116,71 €	5,2%
Comerç al detall, llevat de vehicles de motor	1.881,24 €	1.988,62 €	107,38 €	5,7%
Hoteleria	1.742,98 €	1.855,65 €	112,66 €	6,5%
Transports i comunicacions	2.542,32 €	2.697,51 €	155,19 €	6,1%
Sistema financer	5.068,87 €	4.978,51 €	-90,36 €	-1,8%
Activitats immobiliàries i serveis empresarials	2.266,38 €	2.336,26 €	69,88 €	3,1%
Administració pública i seguretat social	2.805,44 €	3.063,19 €	257,75 €	9,2%
Educació	2.379,37 €	2.561,93 €	182,56 €	7,7%
Activitats sanitàries i veterinàries, serveis socials	2.472,14 €	2.690,60 €	218,46 €	8,8%
Altres activitats socials i serveis personals	1.963,34 €	2.159,22 €	195,88 €	10,0%
Llars que ocupen personal domèstic	1.559,58 €	1.722,78 €	163,20 €	10,5%
Tots sectors	2.321,84 €	2.456,00 €	134,16 €	5,8%

Nota: En aquesta taula no es presenten els apartats "Organismes extraterritorials" i "Treballs a la comunitat".

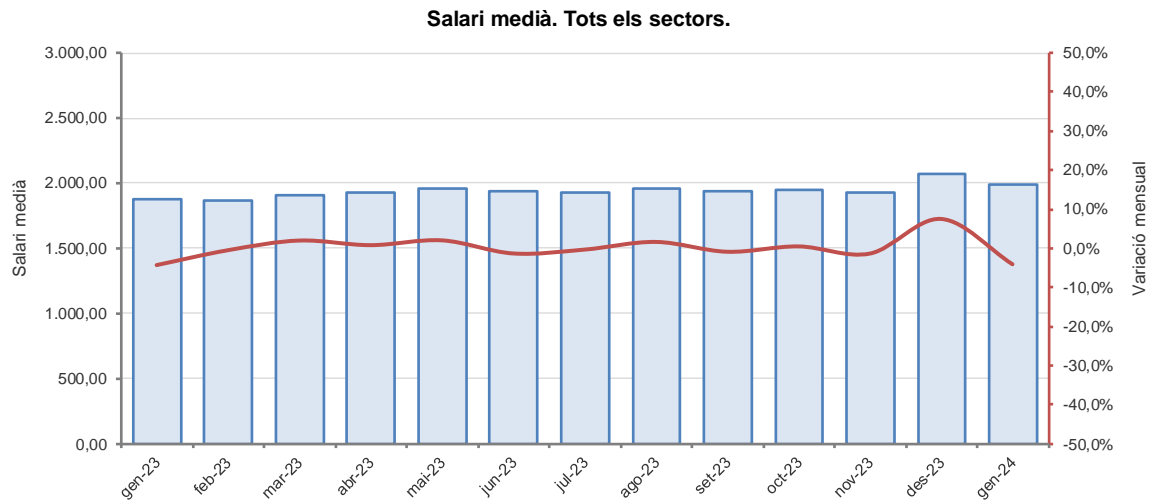
2.4 Salari medià

El salari medià total declarat a la CASS per al mes de gener del 2024 és de 1.984,90 €, és a dir, un +5,5% respecte al mateix mes de l'any anterior.

Aquest mes, el sector que presenta una variació positiva més remarcable és "Producció i distribució d'energia elèctrica, gas i aigua" amb un +10,5%. Cap sector que presenta una variació negativa respecte al mateix mes de l'any anterior.

Salari medià del mes per sector (Dades mensuals)	gen-23	gen-24	Variació absoluta	Variació
Agricultura, ramaderia, caça i silvicultura	1.564,71 €	1.642,96 €	78,25 €	5,0%
Indústries manufactureres	1.969,79 €	2.029,80 €	60,01 €	3,0%
Producció i distribució d'energia elèctrica, gas i aigua	2.815,64 €	3.111,71 €	296,07 €	10,5%
Construcció	2.208,00 €	2.355,00 €	147,00 €	6,7%
Venda i reparació de vehicles de motor	1.887,90 €	1.987,40 €	99,50 €	5,3%
Comerç a l'engròs i intermediaris del comerç	1.926,44 €	2.000,00 €	73,56 €	3,8%
Comerç al detall, llevat de vehicles de motor	1.692,56 €	1.767,15 €	74,59 €	4,4%
Hoteleria	1.650,00 €	1.747,69 €	97,69 €	5,9%
Transports i comunicacions	2.257,70 €	2.284,83 €	27,13 €	1,2%
Sistema financer	3.414,39 €	3.455,81 €	41,42 €	1,2%
Activitats immobiliàries i serveis empresarials	1.781,57 €	1.882,85 €	101,28 €	5,7%
Administració pública i seguretat social	2.514,98 €	2.660,73 €	145,75 €	5,8%
Educació	2.141,36 €	2.284,53 €	143,17 €	6,7%
Activitats sanitàries i veterinàries, serveis socials	2.046,19 €	2.227,42 €	181,23 €	8,9%
Altres activitats socials i serveis personals	1.783,75 €	1.885,35 €	101,60 €	5,7%
Llars que ocupen personal domèstic	1.312,10 €	1.399,71 €	87,61 €	6,7%
Tots sectors	1.881,00 €	1.984,90 €	103,90 €	5,5%

Nota: En aquesta taula no es presenten els apartats "Organismes extraterritorials" i "Treballs a la comunitat"



A149. Estadística de salaris. Gener del 2024

La mitjana del salari medià per sector, d'acord amb les dades acumulades durant els darrers 12 mesos, és de 1.947,30 €, un +6,4% comparat amb el mateix període anterior. El sector que presenta un increment més destacat és "Activitats sanitàries i veterinàries, serveis socials" amb un +10,2%. Cap sector presenta una variació negativa respecte al mateix període anterior.

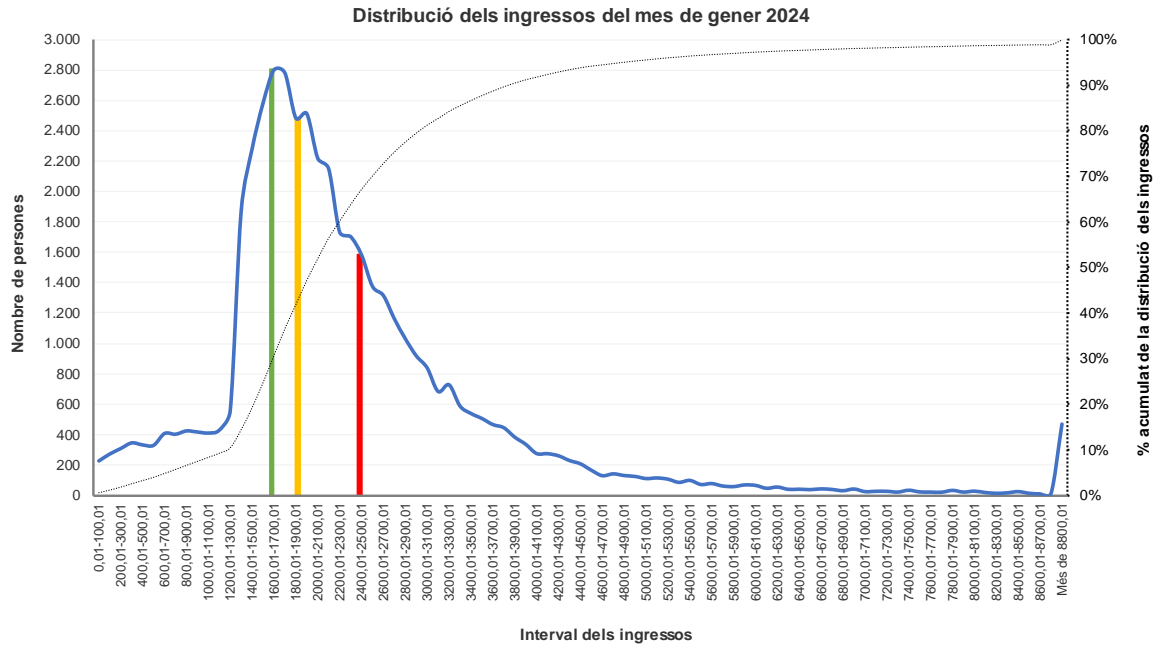
Salari medià per sector (Mitjana mensual)	feb 2022 - gen 2023	feb 2023 - gen 2024	Variació absoluta	Variació
Agricultura, ramaderia, caça i silvicultura	1.463,94 €	1.556,54 €	92,60 €	6,3%
Indústries manufactureres	1.919,57 €	2.063,12 €	143,55 €	7,5%
Producció i distribució d'energia elèctrica, gas i aigua	3.332,44 €	3.573,43 €	240,99 €	7,2%
Construcció	2.251,40 €	2.425,13 €	173,72 €	7,7%
Venda i reparació de vehicles de motor	1.830,52 €	1.949,30 €	118,78 €	6,5%
Comerç a l'engròs i intermediaris del comerç	1.825,13 €	1.924,36 €	99,22 €	5,4%
Comerç al detall, llevat de vehicles de motor	1.599,37 €	1.696,23 €	96,86 €	6,1%
Hoteleria	1.570,98 €	1.668,84 €	97,86 €	6,2%
Transports i comunicacions	2.105,83 €	2.234,12 €	128,29 €	6,1%
Sistema financer	3.361,34 €	3.465,19 €	103,84 €	3,1%
Activitats immobiliàries i serveis empresarials	1.708,57 €	1.828,91 €	120,34 €	7,0%
Administració pública i seguretat social	2.561,85 €	2.798,64 €	236,79 €	9,2%
Educació	2.149,33 €	2.341,92 €	192,59 €	9,0%
Activitats sanitàries i veterinàries, serveis socials	2.051,92 €	2.260,57 €	208,65 €	10,2%
Altres activitats socials i serveis personals	1.590,15 €	1.696,15 €	106,00 €	6,7%
Llars que ocupen personal domèstic	1.242,40 €	1.349,20 €	106,81 €	8,6%
Tots sectors	1.830,01 €	1.947,30 €	117,29 €	6,4%

Nota: En aquesta taula no es presenten els apartats "Organismes extraterritorials" i "Treballs a la comunitat"

2.5 Distribució dels salaris declarats i comparativa del salari mitjà, medià i modal

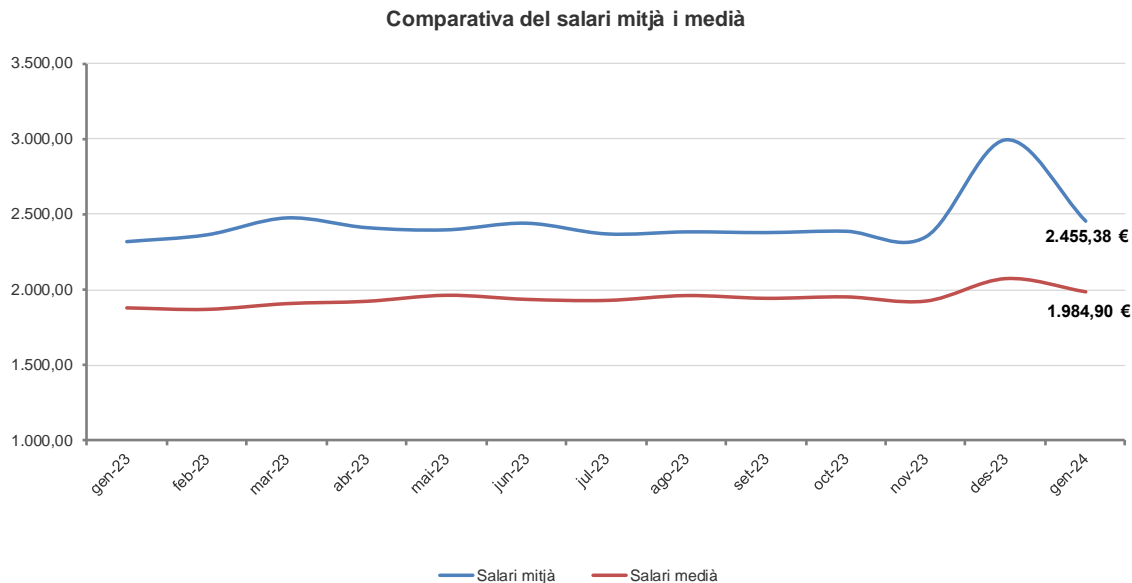
En el gràfic que hi ha a continuació, es representa la distribució dels salaris declarats en el mes de gener, així com el salari mitjà (vermell), el salari medià (groc), l'interval de salari amb major freqüència (interval de salari modal, verd) i la freqüència acumulada (en %) del nombre de persones assalariades segons el seu interval de salari (negre discontinu).

L'interval de salari modal del mes de gener és "1.600 € a 1.700 €", en el què s'hi troba un 6,0% del total de persones assalariades.



Nota: No tots els valors dels salaris són equivalents a jornades a temps complet.

El salari medià total declarat a la CASS per al mes de gener del 2024 és de 1.984,90 €, corresponent a un 80,8% del salari mitjà.



3 Dades ajustades estacionalment

3.1 Nombre de persones assalariades

Quant a les dades mensuals ajustades, un cop eliminades les variacions causades pels efectes del calendari i del període de l'any en què ens trobem, es constata en el nombre de persones assalariades una tendència a la baixa en el darrer mes, tot i que positiva, i se situa en un +1,1%.

Nombre d'assalariats del mes per sector (variació mensual dades ajustades)	ago-23	set-23	oct-23	nov-23	des-23	gen-24
Agricultura, ramaderia, caça i silvicultura	-0,1%	-0,2%	-0,2%	-0,1%	0,0%	0,1%
Indústries manufactureres	0,0%	0,0%	0,0%	0,0%	0,0%	0,1%
Producció i distribució d'energia elèctrica, gas i aigua	-0,3%	-0,4%	-0,4%	-0,2%	0,0%	0,2%
Construcció	0,6%	0,7%	0,7%	0,7%	0,6%	0,6%
Venda i reparació de vehicles de motor	0,1%	0,2%	0,2%	0,2%	0,1%	0,1%
Comerç a l'engròs i intermediaris del comerç	0,2%	0,4%	0,6%	0,7%	0,8%	0,7%
Comerç al detall, llevat de vehicles de motor	-0,8%	-0,5%	0,0%	0,7%	1,2%	1,2%
Hoteleria	-0,8%	1,5%	3,2%	4,2%	4,3%	3,1%
Transports i comunicacions	0,5%	0,6%	0,5%	0,7%	0,9%	1,0%
Sistema financer	0,5%	0,5%	0,4%	0,2%	0,0%	-0,1%
Activitats immobiliàries i serveis empresarials	0,4%	0,7%	0,9%	1,1%	1,3%	1,4%
Administració pública i seguretat social	0,0%	0,1%	0,2%	0,1%	0,1%	0,0%
Educació	-0,1%	0,4%	0,9%	1,0%	0,9%	0,5%
Activitats sanitàries i veterinàries, serveis socials	0,5%	0,6%	0,5%	0,2%	0,1%	0,0%
Altres activitats socials i serveis personals	0,1%	1,7%	2,5%	2,5%	1,9%	1,2%
Llars que ocupen personal domèstic	-0,2%	-0,3%	-0,4%	-0,4%	-0,3%	-0,2%
Tots sectors	0,0%	0,5%	1,0%	1,3%	1,3%	1,1%

3.2 Massa salarial

Pel que fa a la variació mensual de la massa salarial ajustada estacionalment, presenta una tendència a l'alça en els darrers cinc mesos i se situa en un +2,1%.

Massa salarial del mes per sector (variació mensual dades ajustades)	ago-23	set-23	oct-23	nov-23	des-23	gen-24
Agricultura, ramaderia, caça i silvicultura	0,1%	0,1%	0,1%	0,3%	0,5%	0,6%
Indústries manufactureres	-0,3%	0,1%	0,8%	1,6%	2,1%	2,1%
Producció i distribució d'energia elèctrica, gas i aigua	0,2%	0,2%	0,4%	0,7%	1,1%	1,4%
Construcció	0,8%	0,9%	1,3%	1,4%	1,1%	0,5%
Venda i reparació de vehicles de motor	0,3%	0,7%	1,0%	1,3%	1,3%	1,3%
Comerç a l'engròs i intermediaris del comerç	0,1%	0,5%	1,2%	1,8%	2,0%	1,9%
Comerç al detall, llevat de vehicles de motor	-0,8%	0,8%	2,1%	3,0%	3,1%	2,3%
Hoteleria	-0,5%	1,0%	2,4%	4,1%	5,0%	4,5%
Transports i comunicacions	0,2%	0,0%	0,5%	1,5%	2,4%	2,6%
Sistema financer	0,2%	0,1%	0,0%	-0,1%	-0,2%	-0,2%
Activitats immobiliàries i serveis empresarials	0,8%	1,5%	2,0%	2,4%	2,3%	1,9%
Administració pública i seguretat social	0,3%	0,3%	0,3%	0,3%	0,3%	0,3%
Educació	0,7%	0,9%	0,8%	0,6%	0,7%	1,2%
Activitats sanitàries i veterinàries, serveis socials	0,3%	0,3%	0,5%	0,7%	0,8%	0,7%
Altres activitats socials i serveis personals	-0,8%	0,2%	1,8%	3,3%	4,2%	4,3%
Llars que ocupen personal domèstic	1,1%	0,6%	0,2%	0,0%	-0,1%	0,0%
Tots sectors	0,4%	0,9%	1,2%	1,5%	1,9%	2,1%

3.3 Salari mitjà

La variació mensual del salari mitjà ajustat estacionalment presenta una lleugera tendència a la baixa, tot i que positiva, en el darrer mes, i se situa en un +0,4%.

Salari mitjà del mes per sector (variació mensual dades ajustades)	ago-23	set-23	oct-23	nov-23	des-23	gen-24
Agricultura, ramaderia, caça i silvicultura	0,3%	0,6%	0,7%	0,6%	0,5%	0,4%
Indústries manufactureres	-0,2%	0,1%	0,5%	0,9%	1,1%	1,1%
Producció i distribució d'energia elèctrica, gas i aigua	0,7%	0,9%	1,2%	1,4%	1,4%	1,2%
Construcció	0,2%	0,4%	0,7%	0,9%	0,8%	0,7%
Venda i reparació de vehicles de motor	0,2%	0,3%	0,5%	0,6%	0,7%	0,7%
Comerç a l'engròs i intermediaris del comerç	-0,1%	0,1%	0,3%	0,6%	0,7%	0,7%
Comerç al detall, llevat de vehicles de motor	0,2%	1,0%	1,5%	1,5%	1,3%	0,9%
Hoteleria	0,3%	0,4%	0,5%	0,6%	0,7%	0,9%
Transports i comunicacions	-0,3%	-0,3%	-0,2%	0,0%	0,2%	0,4%
Sistema financer	0,3%	0,4%	0,5%	0,6%	0,7%	0,8%
Activitats immobiliàries i serveis empresarials	0,5%	0,7%	0,7%	0,7%	0,5%	0,3%
Administració pública i seguretat social	0,5%	0,4%	0,3%	0,4%	0,5%	0,8%
Educació	0,3%	0,2%	0,1%	0,2%	0,5%	0,7%
Activitats sanitàries i veterinàries, serveis socials	0,6%	0,7%	0,8%	0,9%	1,0%	1,0%
Altres activitats socials i serveis personals	-0,1%	-0,1%	-0,2%	0,3%	1,1%	1,9%
Llars que ocupen personal domèstic	1,0%	0,9%	0,8%	0,8%	0,8%	0,9%
Tots sectors	0,3%	0,4%	0,5%	0,5%	0,5%	0,4%

Nota: Les dades ajustades donen una visió complementària de l'evolució mensual de les dades, sense la influència dels festius, els ponts o altres efectes estacionals i de calendari. Les sèries ajustades estacionalment s'han calculat utilitzant una metodologia harmonitzada. Vegeu la nota metodològica al final.

4 Nota metodològica

- **Citació.** Per a qualsevol utilització de la informació continguda en aquesta nota de premsa, preguem citeu: “Dades de la CASS, tractades pel Departament d’Estadística per a la Nota de Premsa ref. NP_A149_20240418”.
- **Font.** Dades recollides per la Caixa Andorrana de Seguretat Social i enviades amb periodicitat mensual al Departament d’Estadística del Govern, el qual en fa el tractament i la revisió. Estan disponibles al web www.estadistica.ad, en el banc de dades dins de l’apartat *Estadístiques/Dades/Treball*.
- **Definicions.**
 - El **nombre de persones assalariades** es calcula com una estimació del nombre equivalent de persones assalariades a temps complet. Com que no es disposa d’informació sobre les hores treballades, per fer l’estimació de les persones amb més d’una feina durant el mes, s’assigna una part d’assalariat a cada feina segons la proporció del salari corresponent.
 - La **massa salarial** és la suma dels salaris bruts rebuts pels treballadors, declarats a la CASS.
 - El **salari mitjà** és la massa salarial dividida entre el nombre de persones assalariades. Inclou les cotitzacions de les persones assalariades a la CASS per malaltia i jubilació.
 - El **salari medià** és el salari brut que divideix al nombre de persones assalariades en dues parts iguals, els que tenen un salari superior i els que tenen un salari inferior. Donada la distribució dels salaris, és un paràmetre més representatiu.
 - **Salari modal:** aquell salari que té una freqüència absoluta més gran, és a dir, que es repeteix més cops. En aquesta nota es representa l’interval de salari modal, que és l’interval de salari que es repeteix més cops.
- **Nota:** D’acord amb les previsions de la Llei del Pla d’estadística 2022-2025 i el seu desplegament en el Programa estadístic per a l’any 2024, aquest informe dona resposta a l’activitat estadística:

- A149: Estadística de salaris

Les dades del mercat laboral, facilitades per la Caixa Andorrana de Seguretat Social, corresponen a les declaracions de cotitzacions fetes durant el mes. S’agreguen per calcular el nombre de persones assalariades de cada categoria seguint el criteri de comptar cada persona una sola vegada independentment del nombre de llocs de treball que ocupi. S’assigna la part proporcional d’assalariat a cada lloc de treball segons la contribució d’aquest lloc de treball al salari total de la persona en tots els llocs que ocupa.

Tant el salari mitjà com el medià tenen l’inconvenient de no ser equivalent a 40 hores de treball setmanal, en realitat correspon a la remuneració que rep un assalariat, treballi les hores que treballi. Per tant, dificulta la comparació tant en l’àmbit sectorial com a escala internacional i també influeix en l’evolució ja que hi pot haver un desfasament entre hores treballades i persones assalariades.

- **Metodologies.**

Càlcul de les sèries mensuals ajustades estacionalment: a partir del mes de gener del 2010, i per tal d’adaptar-se als formats i les metodologies de càlcul amb estàndards internacionals, el Departament d’Estadística aplica la desestacionalització de totes les sèries mensuals basada en la metodologia X12 ARIMA de l’Eurostat i del US Census Bureau. Aquesta metodologia permet estimar la sèrie ajustada de l’efecte del calendari i efectes estacionals per tal de poder comparar les dades mensuals amb mesos d’anys anteriors (per exemple, no s’haurien de comparar les dades originals d’un mes de maig amb Setmana Santa amb el mateix mes de maig sense Setmana Santa, o no serien comparables les xifres d’un mes amb cinc caps de setmana i les xifres del mateix mes d’un altre any amb quatre caps de setmana).

Els valors resultants són estimacions provisionals, subjectes als ajustaments en funció de l'evolució dels nous valors mensuals de la sèrie. Per a més detall de la informació es pot consultar la nota metodològica a la pàgina web <https://bit.ly/3addfLD>.

- **Sistema de revisions:**

Dades avançades: les declaracions fetes a la CASS sobre les cotitzacions d'un mes s'han d'efectuar dins del mes següent. Aquesta informació és la que es facilita en les dades avançades.

Dades semi-definitives: com no totes les declaracions es realitzen en el termini requerit i també existeixen modificacions en les declaracions efectuades, s'extreu la informació de les dades semi-definitives passats dos mesos del mes declarat.

Revisió anual i dades definitives: un cop passats dotze mesos de la declaració de la cotització es fa una darrera revisió de la dada i es dona per definitiva.

- **Referències metodològiques.**

Eurostat:

L'Eurostat (en anglès: Statistical Office of the European Communities) és l'oficina estadística de la Comissió Europea, que produeix dades sobre la Unió Europea (UE) i promou l'harmonització dels mètodes estadístics dels estats membres.

<https://joinup.ec.europa.eu/software/demetraplus/description>

US Census Bureau:

L'Oficina del Cens dels Estats Units (de l'anglès United States Census Bureau) forma part del Departament de Comerç dels Estats Units. És l'organisme governamental que s'encarrega principalment dels censos de població als Estats Units, amb l'objectiu de proporcionar dades sobre població i economia. <http://www.census.gov>

- **Contactes.** Per estar informat en qualsevol moment de les noves publicacions us podeu inscriure a la nostra "Alerta informativa" a la nostra web. També hi podeu trobar l'històric de les notes de premsa d'aquest tema: www.estadistica.ad.

Amb l'objectiu de maximitzar la difusió de la informació estadística d'Andorra, les Notes de Premsa del Departament d'Estadística es podran seguir també per [Twitter](#) (actualment X).

Correspondència amb la CAEA (Classificació d'activitats econòmiques d'Andorra)

Grups de publicació	Seccions de la CAEA
Agricultura i indústria	A- Agricultura, ramaderia, caça i silvicultura B- Pesca C- Indústries extractives D- Indústries manufactureres E- Producció i distribució d'energia, gas i aigua
Construcció	F- Construcció
Comerç	G- Comerç 50- Venda i reparació de vehicles de motor 51- Comerç a l'engròs i intermediaris del comerç 52- Comerç al detall, llevat de vehicles de motor
Hoteleria i turisme	H- Hoteleria
Serveis	I- Transport, emmagatzematge i comunicacions K- Serveis empresarials i activitats immobiliàries O- Altres activitats socials i de serveis P- Llars que ocupen personal domèstic Q- Organismes extraterritorials T (CO)- Treball domèstic a la comunitat
Sistema financer	J- Sistema financer
Administració, salut i educació	L- Administració pública M- Educació N- Activitats sanitàries i veterinàries, serveis socials

5 Dates de les publicacions previstes

Nota de premsa A149. *Estadística de salaris. Febrer del 2024*: 16 de maig del 2024