



NOTA DE PREMSA

A139. Estadística del comerç internacional de béns, febrer del 2024

Data de publicació: dijous, 28/03/2024

www.estadistica.ad

Resum

Les importacions de béns durant el mes de febrer han sumat 156,31 milions d'euros, amb una variació percentual del +1,1% respecte al mes de febrer de l'any anterior. Sense el capítol "Energia", la variació percentual de les importacions és d'un +4,0%. Pel que fa a les exportacions de béns, han sumat 14,87 milions d'euros, amb una variació percentual del -10,8% respecte al mateix mes de l'any anterior.

Pel que fa a l'acumulat dels darrers 12 mesos, les importacions han tingut un valor de 1.845,90 milions d'euros, la qual cosa representa una variació percentual del +1,2% respecte a l'acumulat del període anterior. Sense el capítol "Energia", les importacions en valor representen un +5,1% més que al mateix període. Pel que fa a les exportacions, han tingut un valor de 236,53 milions d'euros, amb un augment del +36,9%. Sense tenir en compte l'exportació excepcional de la partida "Diversos" del "capítol 97 Objectes d'art, de col·lecció o d'antiguitat" pel març del 2023, la variació és del +10,1% respecte l'acumulat del període anterior.

Índex

1.	Importacions de béns en valor (dades originals)	2
2.	Exportacions de béns en valor (dades originals)	4
3.	Importacions i exportacions de béns en valor (dades ajustades)	6
4.	Gràfics	7
4.1.	Gràfics totals en valor	7
4.2.	Gràfics d'importacions de béns per secció	8
4.3.	Gràfics en valors acumulats	14
4.4.	Gràfics en valors dels últims 12 mesos	15
5.	Nota metodològica	16
6.	Dates de les publicacions previstes	17

1. Importacions de béns en valor (dades originals)

Les importacions durant el mes de febrer han sumat un valor de 156,31 milions d'euros, el que suposa una variació percentual del +1,1% respecte al febrer de l'any anterior. Destaquen amb una variació percentual i absoluta positiva els grups "Transport" amb un +25,2%, "Joieria" amb un +78,9% i "Diversos" amb un +8,3%. Per contra, tenen una variació negativa destacada els grups "Energia" amb un -20,5%, "Electrònica" amb un -16,4% i "Vestit i calçat" amb un -9,1%.

Importacions (Dades mensuals)	feb-23	feb-24	variació absoluta	variació percentual
Alimentació	23.163.389	23.597.943	434.555	1,9%
Begudes i tabac	11.606.234	11.390.814	-215.421	-1,9%
Industrial	16.130.345	15.034.880	-1.095.466	-6,8%
Energia	18.825.511	14.973.688	-3.851.823	-20,5%
Farmàcia- perfumeria	13.044.214	13.678.868	634.654	4,9%
Vestit i calçat	14.356.112	13.056.150	-1.299.962	-9,1%
Construcció	7.237.141	6.938.016	-299.125	-4,1%
Joieria	3.663.416	6.554.523	2.891.106	78,9%
Diversos	12.422.816	13.459.859	1.037.044	8,3%
Electrònica	12.601.270	10.536.757	-2.064.513	-16,4%
Transport	21.634.670	27.091.101	5.456.431	25,2%
Total	154.685.118	156.312.598	1.627.480	1,1%
Importacions sense Energia	135.859.607	141.338.910	5.479.303	4,0%

Durant els primers dos mesos de l'any 2024, el total d'importacions és de 300,65 milions d'euros, amb una variació percentual del +0,1% respecte al mateix període de l'any anterior. Els grups amb una major variació positiva són: "Transport" (+15,6%), "Begudes i tabac" (+12,5%), "Alimentació" (+5,7%) i "Joieria" (+27,1%). Per contra les partides amb una variació negativa més destacada són "Energia" (-19,8%), "Electrònica" (-14,9%) i "Vestit i calçat" (-9,9%).

Importacions (Dades acumulades)	gen 2023 a feb 2023	gen 2024 a feb 2024	variació absoluta	variació percentual
Alimentació	45.820.946	48.421.385	2.600.438	5,7%
Begudes i tabac	22.543.987	25.367.829	2.823.842	12,5%
Industrial	30.243.621	29.113.753	-1.129.868	-3,7%
Energia	38.441.938	30.820.324	-7.621.614	-19,8%
Farmàcia- perfumeria	25.059.994	25.313.830	253.836	1,0%
Vestit i calçat	27.133.924	24.443.648	-2.690.276	-9,9%
Construcció	13.208.656	13.347.779	139.123	1,1%
Joieria	8.175.843	10.393.407	2.217.564	27,1%
Diversos	23.625.638	24.398.186	772.548	3,3%
Electrònica	24.635.346	20.969.589	-3.665.757	-14,9%
Transport	41.565.897	48.055.549	6.489.652	15,6%
Total	300.455.792	300.645.280	189.488	0,1%
Importacions sense Energia	262.013.854	269.824.956	7.811.102	3,0%

A139. Estadística del comerç internacional de béns, febrer 2024

Pel que fa a l'acumulat del darrers dotze mesos, les importacions han tingut un valor de 1.845,90 milions d'euros, el que suposa una variació percentual del +1,2% respecte a l'acumulat dels darrers dotze mesos del període anterior, en que les importacions en valor van ser de 1.823,42 milions d'euros. Sense el capítol "Energia", les importacions augmenten un +5,1% en comparació a l'any anterior. Destaquen amb una variació percentual positiva i major variació absoluta les partides "Transport" (+25,9%), "Alimentació" (+7,5%), "Farmàcia-perfumeria" (+6,2%), "Begudes i tabac" (+4,7%), "Joieria" (+6,2%) i "Electrònica" (+1,6%). Per contra, destaquen amb una variació negativa les partides "Energia" (-28,3%), "Industrial" (-4,2%) i "Vestit i calçat" (-4,2%).

Importacions (Dades acumulades)	mar 2022 a feb 2023	mar 2023 a feb 2024	variació absoluta	variació percentual
Alimentació	247.585.932	266.190.223	18.604.291	7,5%
Begudes i tabac	131.249.423	137.384.778	6.135.355	4,7%
Industrial	204.607.744	196.106.407	-8.501.336	-4,2%
Energia	213.138.363	152.757.571	-60.380.792	-28,3%
Farmàcia- perfumeria	149.548.080	158.886.352	9.338.272	6,2%
Vestit i calçat	174.014.415	166.648.329	-7.366.086	-4,2%
Construcció	101.992.815	98.267.775	-3.725.040	-3,7%
Joieria	59.196.720	62.846.498	3.649.778	6,2%
Diversos	149.582.054	150.411.974	829.920	0,6%
Electrònica	155.444.089	157.917.452	2.473.364	1,6%
Transport	237.057.573	298.483.138	61.425.565	25,9%
Total	1.823.417.206	1.845.900.496	22.483.289	1,2%
Importacions sense Energia	1.610.278.843	1.693.142.925	82.864.082	5,1%

2. Exportacions de béns en valor (dades originals)

Les exportacions durant el mes de febrer han sumat 14,87 milions d'euros, amb una variació percentual del -10,8% respecte al període anterior. La partida exportada més destacada amb una variació percentual positiva i una major variació absoluta és "Diversos" amb un +92,6%. Té una variació negativa més destacada la partida "Transport" amb un -45,2%.

Exportacions (Dades mensuals)	feb-23	feb-24	variació absoluta	variació percentual
Alimentació	93.290	107.753	14.463	15,5%
Begudes i tabac	913.437	1.485	-911.952	-99,8%
Industrial	1.428.172	676.204	-751.967	-52,7%
Combustibles	1.470	352	-1.119	-76,1%
Farmàcia- perfumeria	216.757	160.974	-55.783	-25,7%
Vestit i calçat	1.210.381	1.062.269	-148.111	-12,2%
Construcció	333.557	451.365	117.808	35,3%
Joieria	1.388.075	1.053.201	-334.874	-24,1%
Diversos	1.783.606	3.435.589	1.651.983	92,6%
Electrònica	4.625.384	5.361.298	735.914	15,9%
Transport	4.678.225	2.562.112	-2.116.113	-45,2%
Total	16.672.354	14.872.603	-1.799.751	-10,8%

En els primers dos mesos de l'any 2024, el total d'exportacions és de 30,26 milions d'euros, amb una variació percentual del +0,5% respecte el mateix període de l'any anterior. Destaquen amb valors positius les partides de "Diversos" (+80,1%), "Transport" (+18,0%) i "Electrònica" (+11,1%). En canvi, les partides amb una variació absoluta negativa més destacada són "Joieria" (-48,7%) i "Industrial" (-42,9%).

Exportacions (Dades acumulades)	gen 2023 a feb 2023	gen 2024 a feb 2024	variació absoluta	variació percentual
Alimentació	128.705	229.952	101.247	78,7%
Begudes i tabac	959.824	37.905	-921.919	-96,1%
Industrial	2.503.551	1.429.890	-1.073.661	-42,9%
Combustibles	1.490	3.799	2.309	154,9%
Farmàcia- perfumeria	561.815	347.020	-214.795	-38,2%
Vestit i calçat	2.203.083	2.355.953	152.870	6,9%
Construcció	913.231	958.021	44.790	4,9%
Joieria	4.763.328	2.442.353	-2.320.976	-48,7%
Diversos	2.861.063	5.151.912	2.290.849	80,1%
Electrònica	9.213.583	10.235.743	1.022.160	11,1%
Transport	5.989.174	7.066.626	1.077.452	18,0%
Total	30.098.848	30.259.174	160.326	0,5%

A139. Estadística del comerç internacional de béns, febrer 2024

Pel que fa a l'acumulat del darrers dotze mesos, les exportacions tenen un valor de 236,53 milions d'euros, amb una variació percentual del +36,9% respecte a l'acumulat dels darrers dotze mesos de l'any anterior. Les partides amb una variació positiva i major variació absoluta són "Diversos" amb un +321,5%, "Transport" amb un +42,7% i "Electrònica" amb un +6,2%. Per contra, la partida amb una variació absoluta negativa més destacada és "Industrial" amb un -33,4%. Sense tenir en compte l'exportació excepcional de la partida "Diversos" del "capítol 97 Objectes d'art, de col·lecció o d'antiguitat" pel març del 2023, la variació és del +10,1% respecte l'acumulat del període anterior.

Exportacions (Dades acumulades)	mar 2022 a feb 2023	mar 2023 a feb 2024	variació absoluta	variació percentual
Alimentació	626.930	1.141.139	514.209	82,0%
Begudes i tabac	1.400.703	752.296	-648.407	-46,3%
Industrial	15.778.356	10.508.939	-5.269.417	-33,4%
Combustibles	20.462	25.990	5.528	27,0%
Farmàcia- perfumeria	3.954.410	3.029.380	-925.030	-23,4%
Vestit i calçat	15.909.111	17.389.601	1.480.490	9,3%
Construcció	5.946.218	5.518.035	-428.183	-7,2%
Joieria	14.337.054	16.297.429	1.960.375	13,7%
Diversos	14.871.236	62.685.758	47.814.523	321,5%
Electrònica	63.997.973	67.961.550	3.963.577	6,2%
Transport	35.896.294	51.217.740	15.321.446	42,7%
Total	172.738.748	236.527.858	63.789.110	36,9%

3. Importacions i exportacions de béns en valor (dades ajustades)

Pel que fa a les importacions mensuals expressades en dades ajustades, és a dir, un cop eliminades les variacions causades pels efectes del calendari i del període de l'any en què ens trobem, mostren una tendència a la baixa en els darrers dos mesos, situant-se en un -1,2% en aquest mes de febrer. Seguidament, les variacions intermensuals de les exportacions, expressades en els mateixos termes, mostren també una tendència a la baixa en els darrers cinc mesos, situant-se en un -0,3% per aquest mateix període.

Importacions (variació mensual dades ajustades)	set-23	oct-23	nov-23	des-23	gen-24	feb-24
Alimentació	1,9%	1,9%	1,2%	0,3%	-0,6%	-1,1%
Begudes i tabac	1,2%	1,4%	0,5%	-1,1%	-2,6%	-3,4%
Industrial	3,1%	2,4%	1,3%	0,1%	-1,1%	-1,8%
Energia	3,0%	1,9%	0,0%	-1,8%	-3,0%	-4,2%
Farmàcia- perfumeria	0,1%	1,2%	2,1%	2,5%	2,4%	2,1%
Vestit i calçat	-0,6%	-1,0%	-2,4%	-4,0%	-5,5%	-6,4%
Construcció	-0,5%	-0,7%	-0,8%	-0,9%	-0,9%	-0,6%
Joieria	-1,1%	-1,0%	-0,3%	0,6%	1,3%	1,2%
Diversos	-9,4%	-11,8%	-90,1%	0,0%	0,0%	0,0%
Electrònica	1,3%	0,1%	-1,1%	-1,8%	-1,9%	-1,3%
Transport	1,1%	1,1%	1,1%	1,2%	1,3%	1,3%
Total	-0,3%	-0,7%	-9,9%	-0,3%	-0,9%	-1,2%

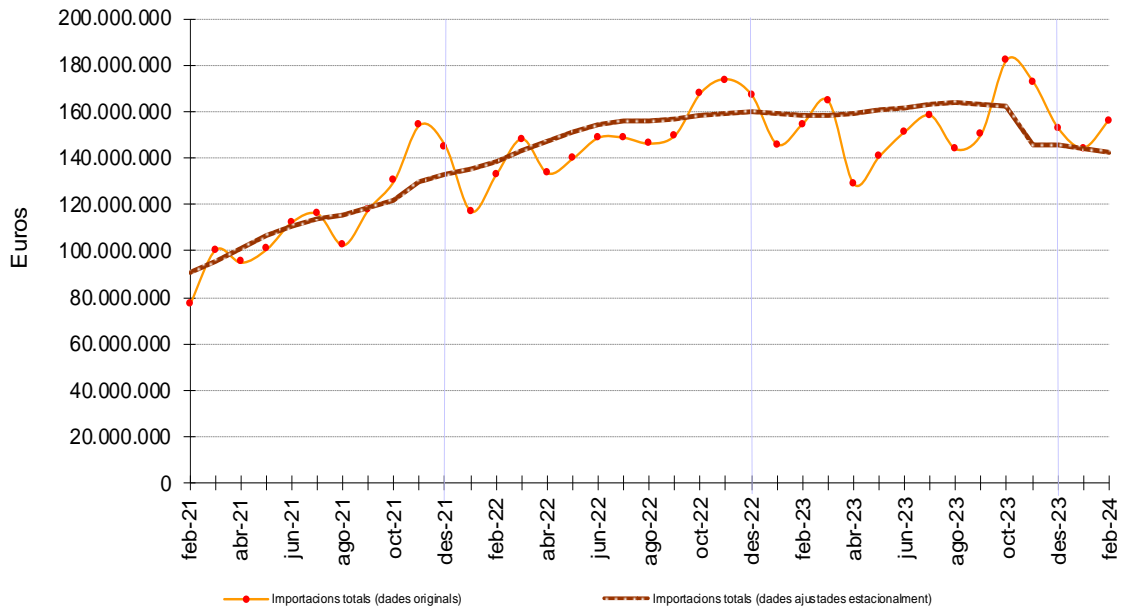
Exportacions (variació mensual dades ajustades)	set-23	oct-23	nov-23	des-23	gen-24	feb-24
Alimentació	2,0%	1,3%	0,7%	0,4%	0,3%	0,4%
Begudes i tabac	-7,6%	-8,6%	-8,4%	-6,4%	-2,4%	1,7%
Industrial	6,2%	4,6%	1,6%	-2,0%	-5,3%	-8,0%
Combustibles	-3,5%	-4,2%	-4,2%	-3,8%	-2,8%	-2,0%
Farmàcia- perfumeria	-2,9%	-2,5%	-1,7%	-0,7%	0,1%	1,0%
Vestit i calçat	-2,0%	-2,9%	-3,0%	-2,6%	-2,1%	-1,0%
Construcció	2,6%	2,7%	2,6%	2,4%	2,1%	1,9%
Joieria	-0,1%	-1,8%	-2,5%	-2,8%	-3,9%	-5,9%
Diversos	2,6%	2,5%	2,2%	1,7%	1,1%	0,6%
Electrònica	-1,9%	-0,2%	1,6%	2,8%	2,5%	1,9%
Transport	9,0%	6,2%	3,5%	1,7%	0,9%	-0,3%
Total	2,3%	1,9%	1,4%	1,1%	0,5%	-0,3%

Nota: Les dades mensuals ajustades donen una visió complementària de l'evolució mensual de les dades, sense la influència dels festius, ponts o altres efectes estacionals i de calendari. Les sèries ajustades estacionalment s'han calculat utilitzant una metodologia harmonitzada. Vegeu nota metodològica al final.

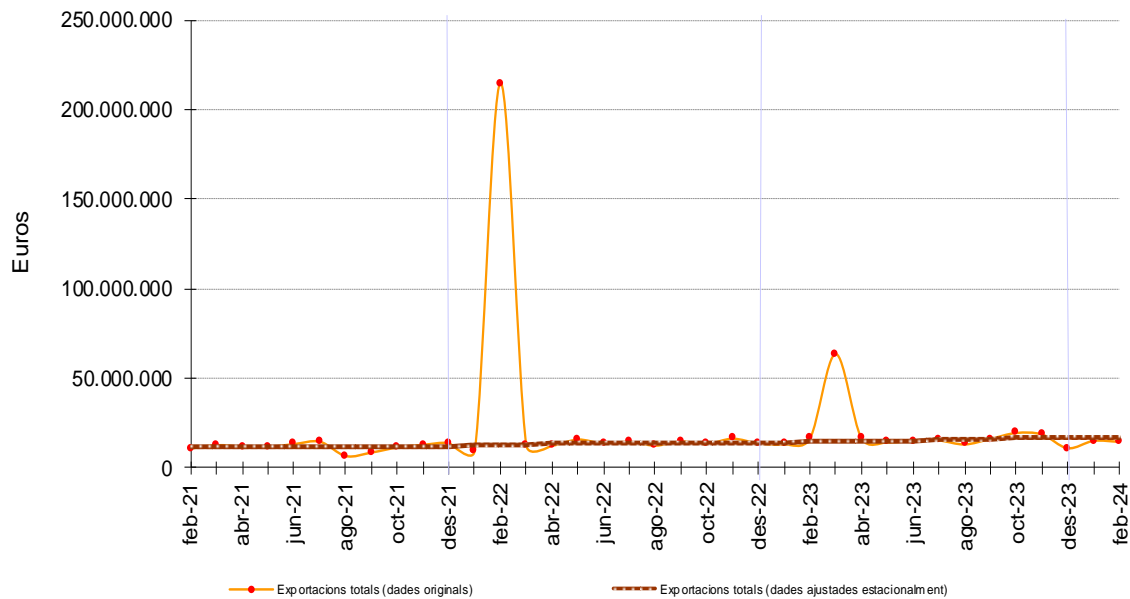
4. Gràfics

4.1. Gràfics totals en valor

Evolució de les importacions de béns totals en valor

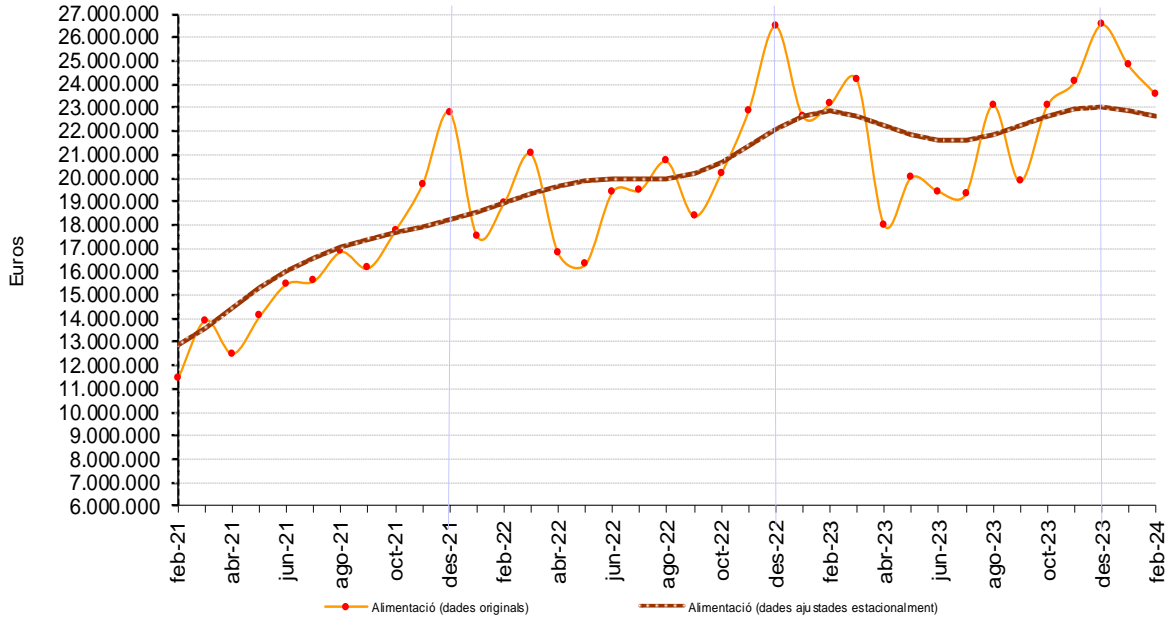


Evolució de les exportacions de béns totals en valor

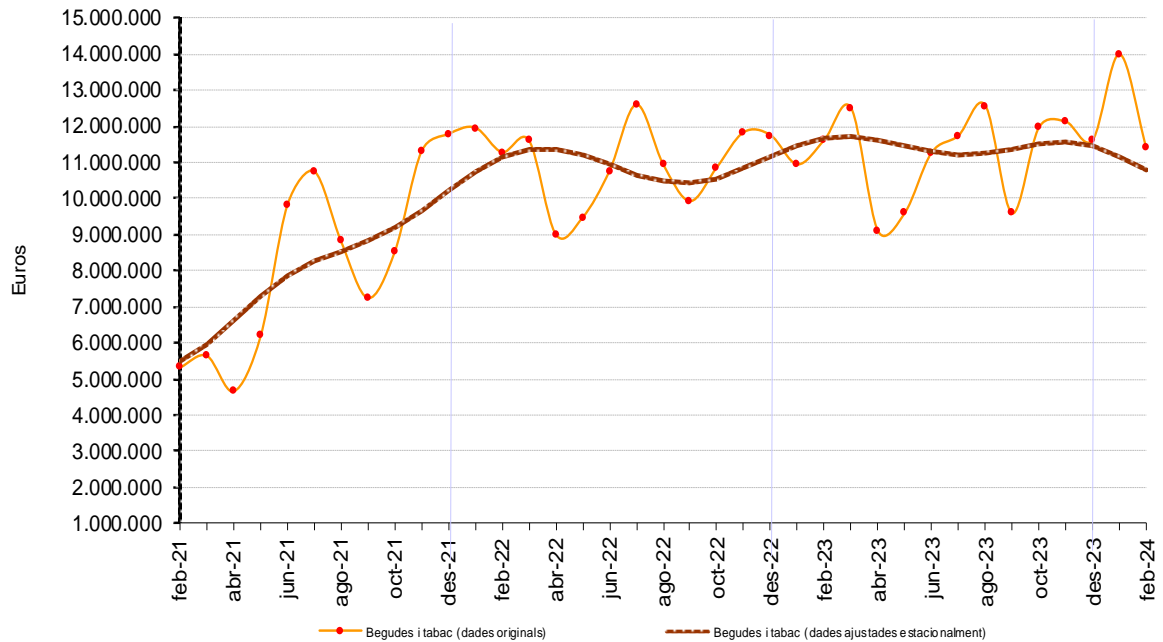


4.2. Gràfics d'importacions de béns per secció

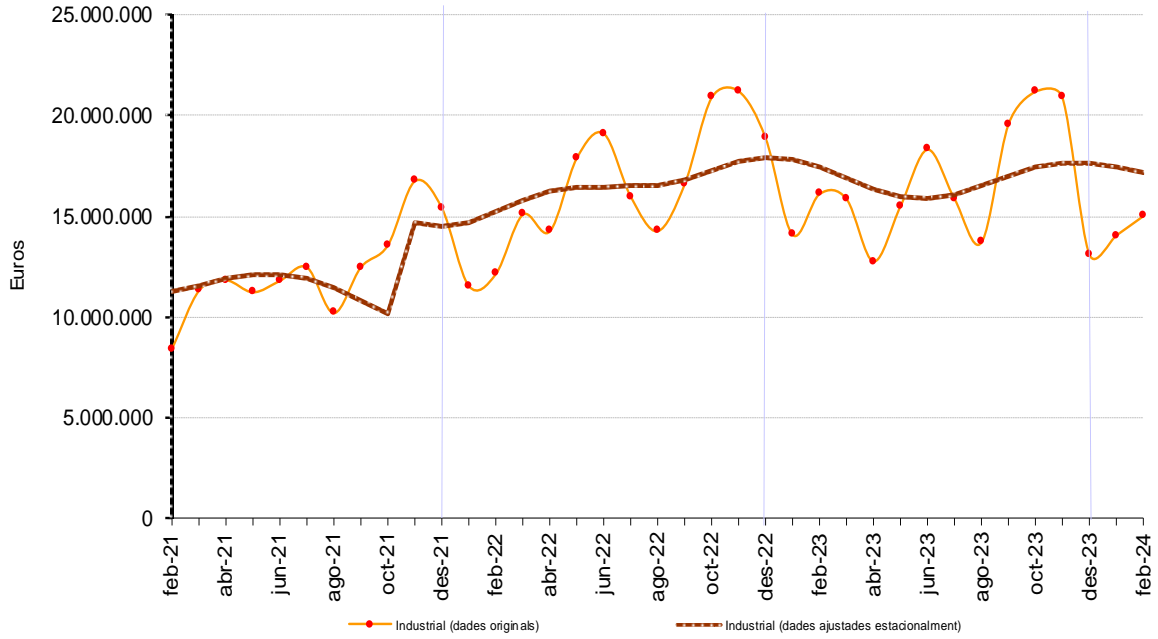
Evolució alimentació



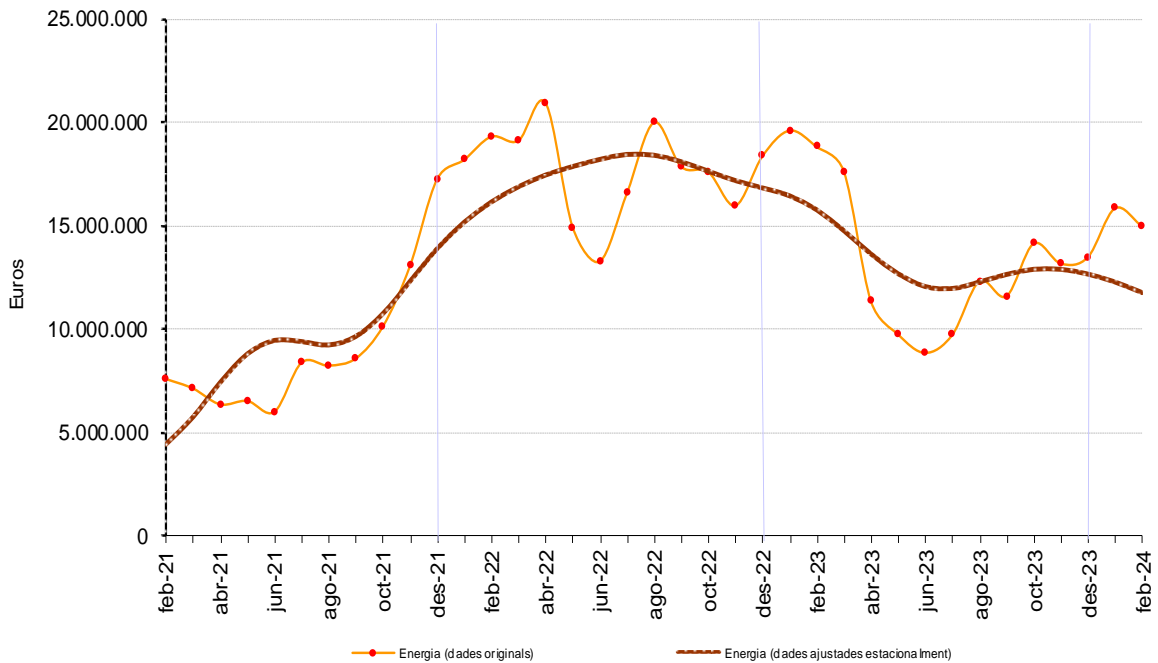
Evolució begudes i tabac



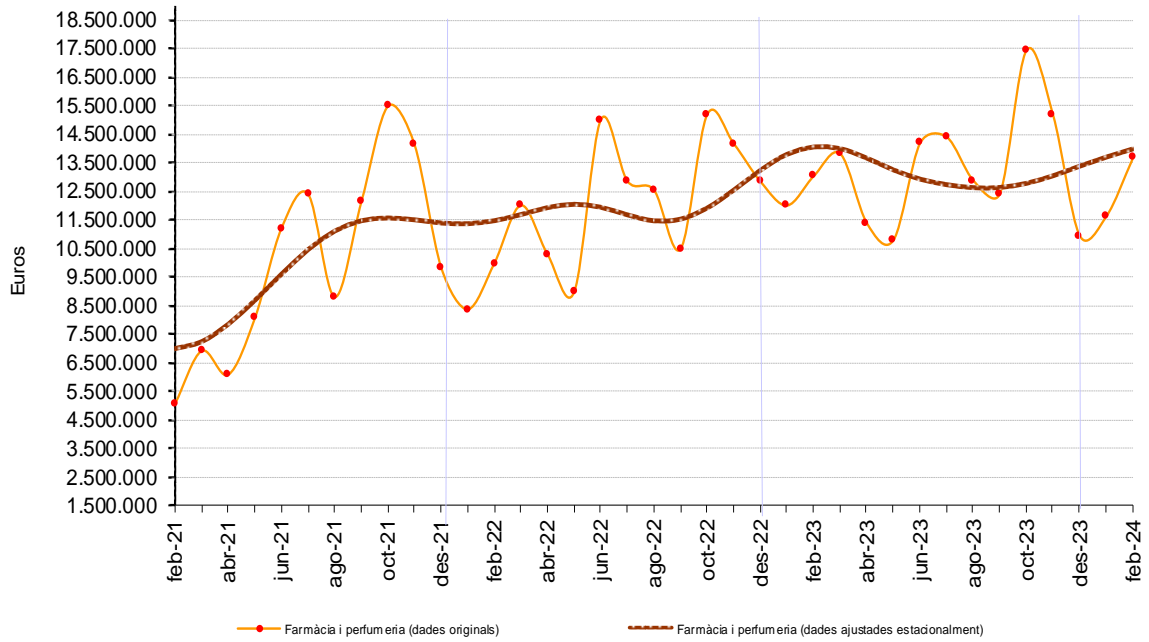
Evolució industrial



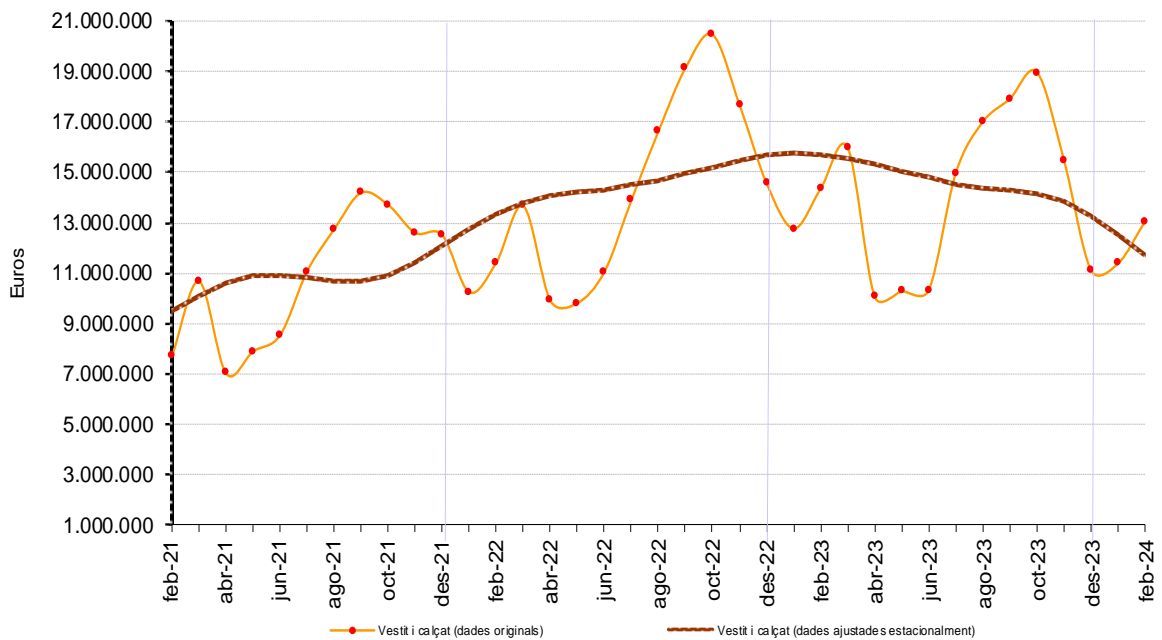
Evolució energia

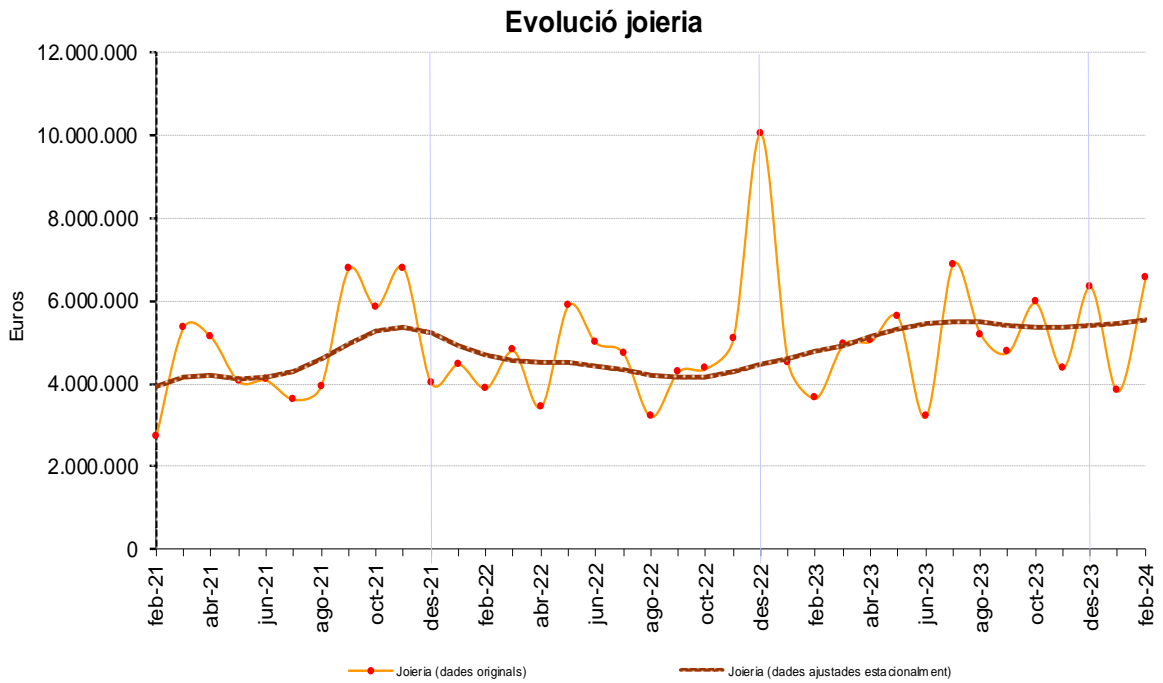
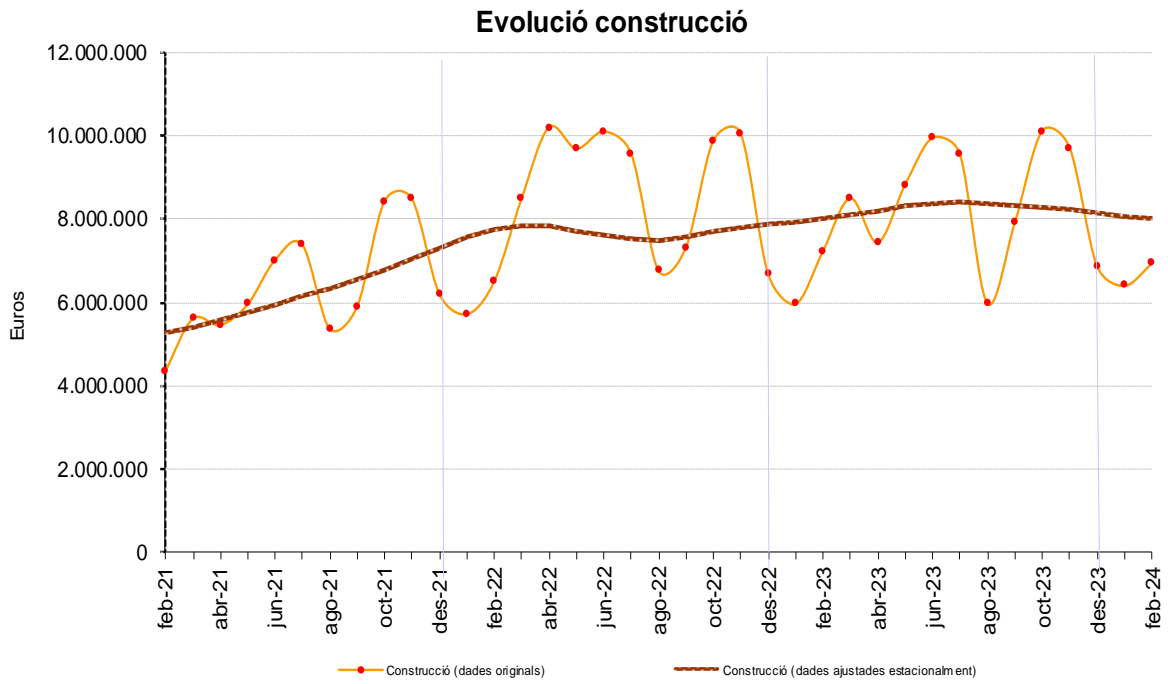


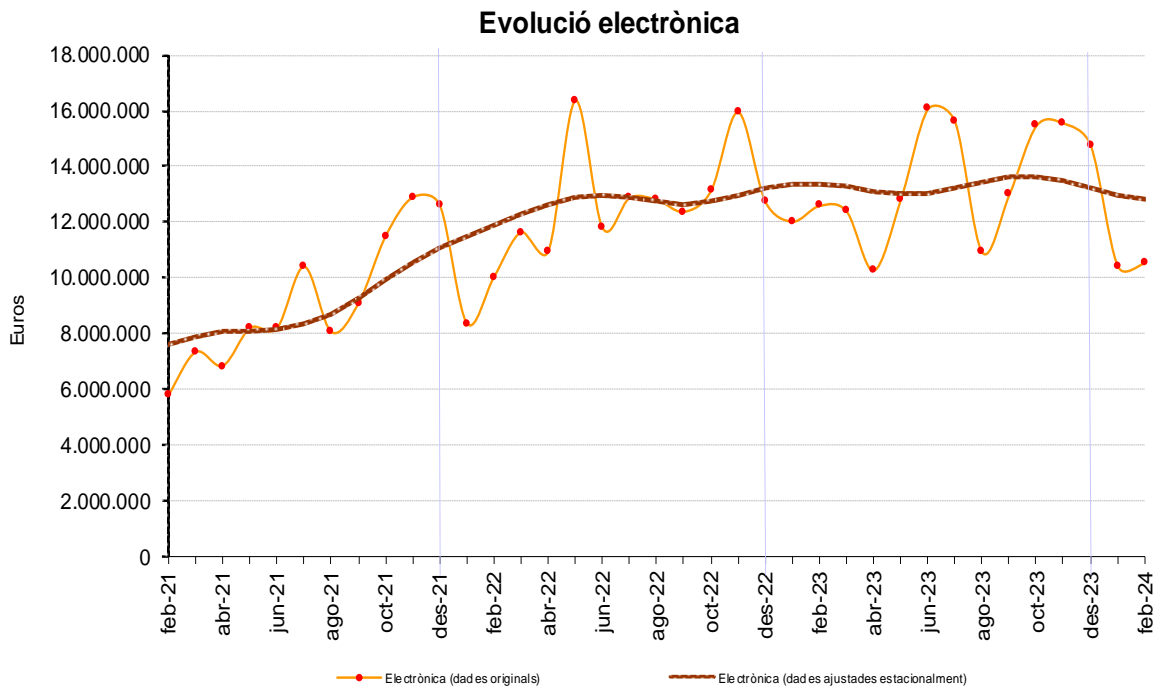
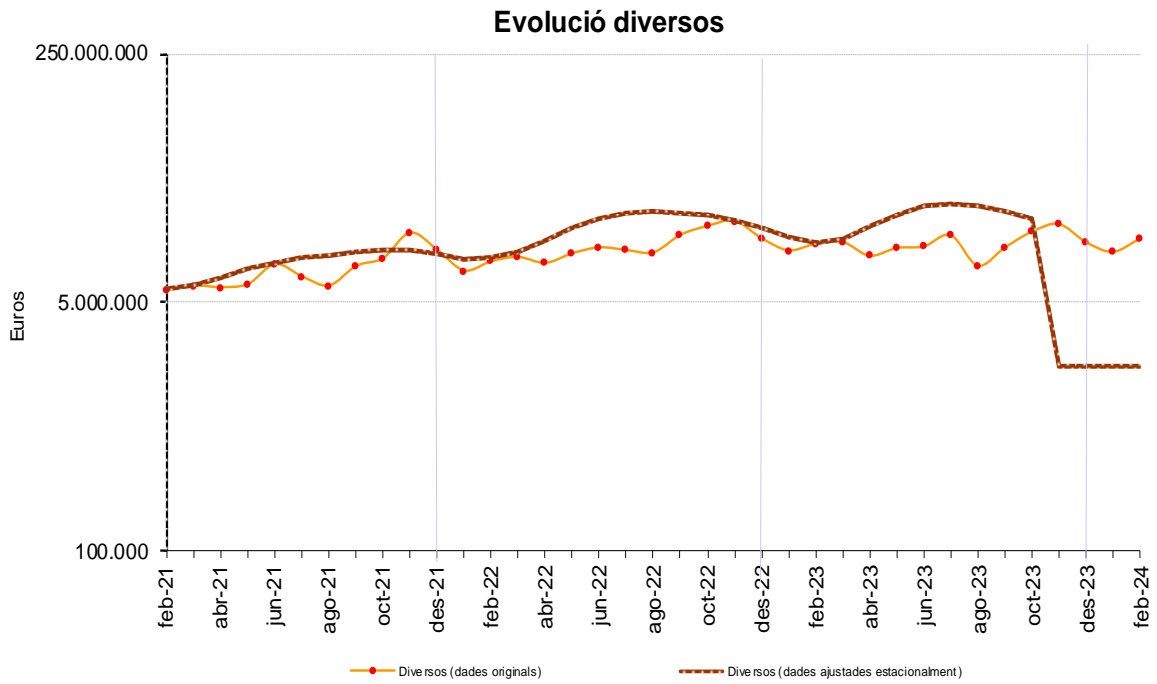
Evolució farmàcia i perfumeria

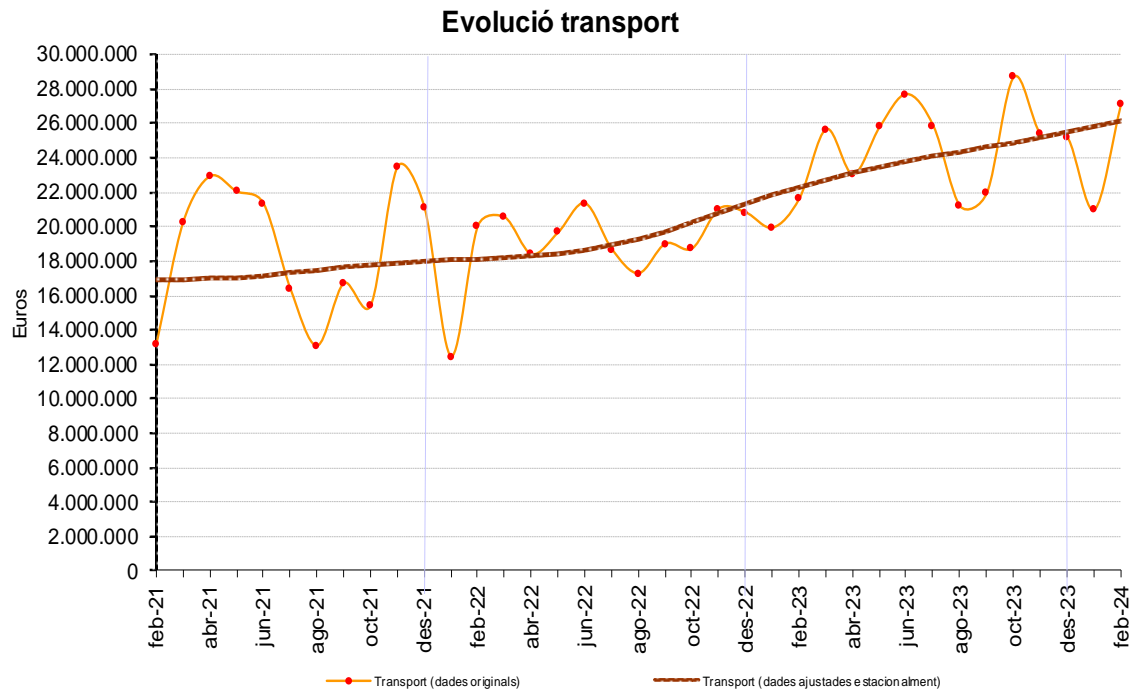


Evolució vestit i calçat



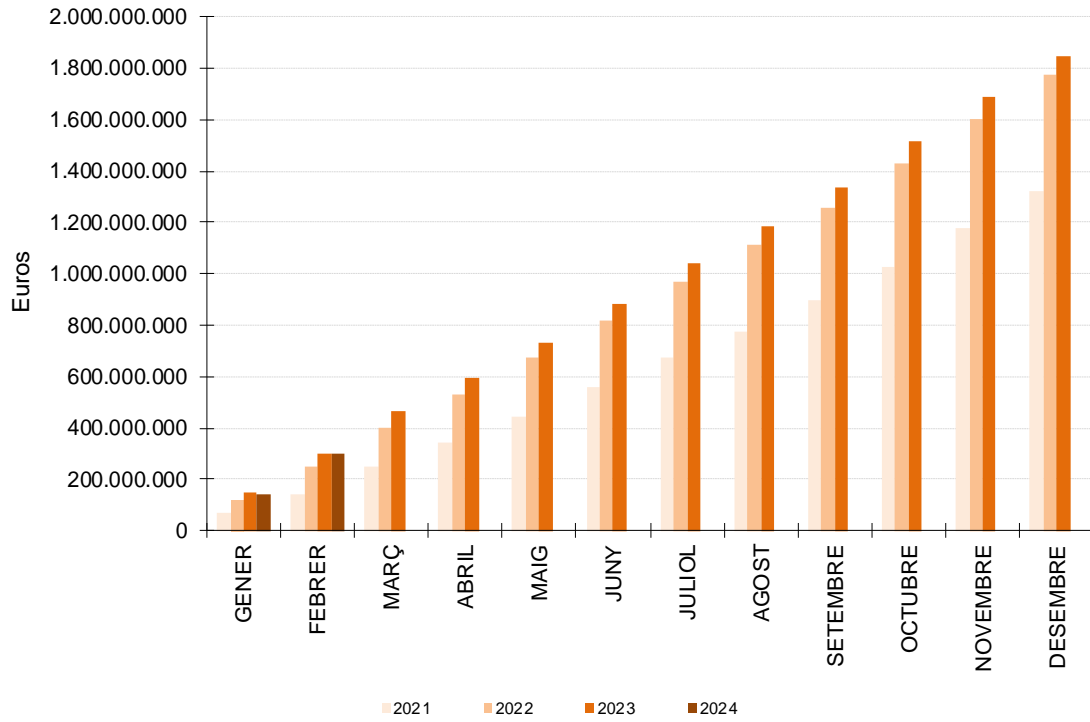




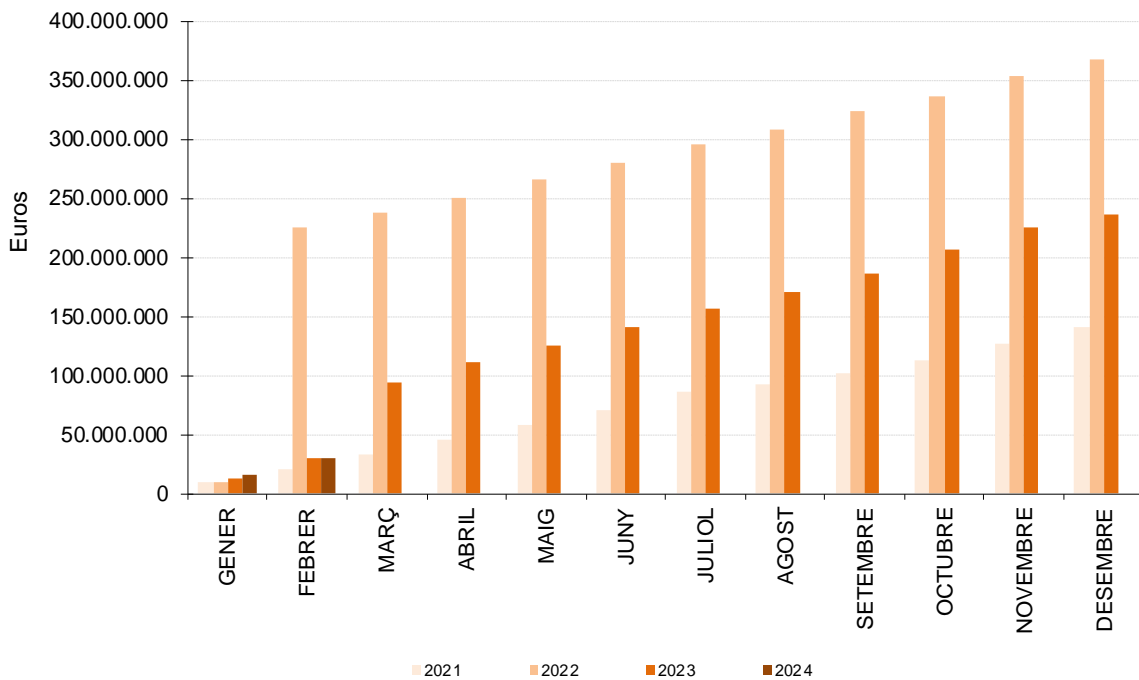


4.3. Gràfics en valors acumulats

Evolució de les importacions de béns totals en valor acumulats

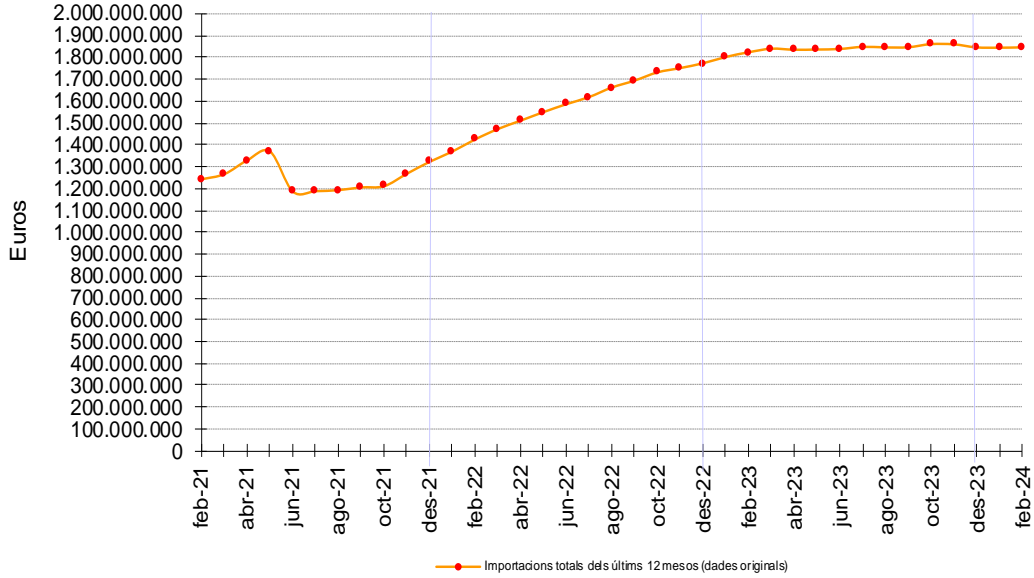


Evolució de les exportacions de béns totals en valor acumulats

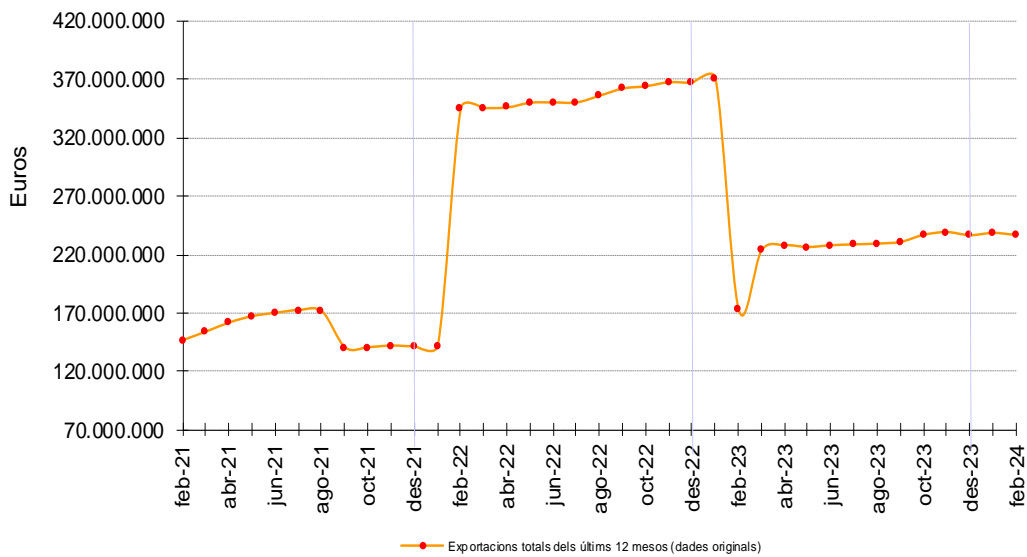


4.4. Gràfics en valors dels últims 12 mesos

Evolució de les importacions de béns totals en valor acumulats en els últims 12 mesos



Evolució de les exportacions de béns totals en valor acumulats en els últims 12 mesos



5. Nota metodològica

- **Citació.** Per a qualsevol utilització de la informació continguda en aquesta nota de premsa gràcies de citar *“Dades del Departament de Tributs i Fronteres, tractades pel Departament d’Estadística per a la Nota de Premsa ref. NP-A139_20240328”*.
- **Font:** Dades extretes amb periodicitat mensual de la base de dades de les declaracions efectuades a Duana, pel Departament d’Estadística del Govern d’Andorra i disponibles al web www.estadistica.ad.
- **Nota:** *El mes d’octubre del 2014 es va procedir a la modificació de l’historial de les estadístiques de comerç exterior per tal d’adaptar-lo al Sistema General, segons recomanació de l’ONU i de l’Eurostat. Vegeu nota interna “Adaptació de les estadístiques de comerç exterior al Sistema General” (publicada com a nota de premsa el 25 d’octubre del 2014).*
- **Definicions:** Les dades d’importacions i exportacions són extretes de la base de dades del Departament de Tributs i Fronteres en quantitat (kg) i en valor (euros) per a cadascun dels capítols, tenint en compte també els països d’origen o destí.
- **Metodologies:**

Càlcul de les sèries ajustades estacionalment: A partir del mes de desembre del 2010 i per adaptar-nos als formats i les metodologies de càlcul sota estàndards internacionals, el Departament d’Estadística aplicarà la metodologia X12 ARIMA de l’EUROSTAT i US Census Bureau en la desestacionalització de les sèries. Aquesta metodologia permet fer una estimació de la sèrie ajustada de l’efecte del calendari i els efectes estacionals per tal de poder comparar les dades amb anys anteriors (per exemple no s’hauria de comparar les dades originals d’un mes de maig amb Setmana Santa amb un altre mes de maig sense Setmana Santa, o no serien comparables les xifres d’un mes amb cinc caps de setmana que el mateix mes amb quatre caps de setmana).

Els valors resultants són estimacions provisionals, subjectes als ajustaments en funció de la evolució dels nous valors mensuals de la sèrie.

Per a més detall de la informació es pot consultar la nota metodològica a la pàgina web d’estadística.

La secció diversos inclou:

- Capítol 48: Paper i cartó, manufactures de pasta de cel·lulosa, de paper o de cartó.
- Capítol 49: Productes editorials, de la premsa o d’altres indústries gràfiques, texts manuscrits o mecanografiats i plànols.
- Capítol 82: Eines i útils, articles de ganiveteria i coberts de taula, de metalls comuns, i els components, de metalls comuns.
- Capítol 83: Manufactures de metalls comuns.
- Capítol 92: Instruments musicals amb els components i accessoris.
- Capítol 93: Armes i municions, amb els components i accessoris.
- Capítol 94: Mobles; mobiliari medicoquirúrgic, articles de llit i similars, aparells d’enllumenat no expressats ni compresos en altres capítols, anuncis, rètols i plaques indicadores, lluminosos i articles similars, construccions prefabricades.
- Capítol 95: Joguines, jocs i articles per a esbarjo o per a esport, amb els components i accessoris.
- Capítol 96: Manufactures diverses.
- Capítol 97: Objectes d’art, de col·lecció o d’antiguitat.
- Capítol 99: Reservat SH.

- **Referències metodològiques: Estadístiques de comerç exterior adaptades al Sistema general segons recomanació de l'ONU i l'Eurostat.**

Eurostat:

L'Eurostat (en anglès: *Statistical Office of the European Communities*) és l'oficina estadística de la Comissió Europea, que produeix dades sobre la Unió Europea (UE) i promou l'harmonització dels mètodes estadístics dels estats membres.

<https://joinup.ec.europa.eu/software/demetrapius/description>

U.S. Census Bureau:

L'Oficina del Cens dels Estats Units (de l'anglès *United States Census Bureau*) és una part del Departament de Comerç dels Estats Units. És l'organisme governamental que s'encarrega del cens als Estats Units. El seu objectiu és donar una font de dades de qualitat sobre la població dels EUA i la seva economia. <https://www.census.gov/>

- **Contactes.** Per estar informat en qualsevol moment de les noves publicacions us podeu inscriure a la nostra "*Alerta informativa*" a la nostra web. També hi podeu trobar l'històric de les notes de premsa d'aquest tema: <http://www.estadistica.ad>.

Amb l'objectiu de maximitzar la difusió de la informació estadística d'Andorra, les Notes de Premsa del Departament d'Estadística es podran seguir també per [X](#) (antic TWITTER)

- **Programa estadístic:** D'acord amb les previsions de la Llei del Pla d'estadística 2022-2025 i el seu desplegament en el Programa estadístic per a l'any 2024, aquest informe dona resposta a l'activitat estadística: A139. Estadística del comerç internacional de béns.

6. Dates de les publicacions previstes

Nota de premsa "A139. Estadística del comerç internacional de béns, març 2024": abril del 2024