



## NOTA DE PREMSA

### A018. Enquesta de Forces del Treball. 4t trimestre 2023

Data de publicació: dijous 26/02/2024  
[www.estadistica.ad](http://www.estadistica.ad)

#### Principals resultats del quart trimestre del 2023

La taxa d'ocupació estimada en el quart trimestre del 2023 se situa en el 83,3% de la població d'entre 15 i 64 anys. Aquesta ràtio suposa un augment de 0,6 punts respecte a l'any passat, i una disminució de 0,9 punts si es compara amb el tercer trimestre de l'any 2023. Així, el nombre d'ocupats s'estima en 51.912 persones. Per sexes, la taxa d'ocupació dels homes decreix 0,3 punts respecte a l'any passat i 1,1 punts trimestralment. Quant a les dones, la taxa d'ocupació augmenta 1,6 punts en termes anuals, i disminueix 0,6 punts en relació amb el trimestre anterior.

La població assalariada estimada és de 42.717 persones, és a dir, el 82,3% de la població ocupada entre 15 i 64 anys. Aquesta ràtio suposa una disminució d'1,5 punts respecte a l'any passat i un augment de 0,5 punts si es compara amb el tercer trimestre de l'any 2023.

La taxa d'atur se situa en l'1,1% de la població activa i comptabilitza 608 persones entre 15 i 74 anys. Aquesta xifra representa una disminució de 0,6 punts anualment, i 0,1 punts en termes trimestrals. Per sexes, la taxa d'atur dels homes es manté sense variació tan anual com trimestralment. Mentre que la taxa d'atur femenina decreix 1,3 punts en termes anuals i 0,2 punts respecte al trimestre passat.

Quant a la taxa d'inactivitat, disminueix 0,2 punts anualment, i augmenta 0,9 punts respecte al trimestre passat. Així, es va situar en el 15,7% de la població d'entre 15 i 64 anys, que representen 9.792 persones. Per sexes, la taxa d'inactivitat masculina s'incrementa 0,3 punts anualment i 1,1 punts en termes trimestrals. Pel que fa a la taxa d'inactivitat femenina, decreix 0,7 anualment i augmenta 0,7 punts respecte al trimestre passat.

En relació amb les economies de l'entorn, en termes trimestrals la taxa d'atur presenta un comportament estable. Quant a les variacions anuals, la taxa d'atur a Espanya i Unió Europea 27 països mostra una evolució positiva situant-se en l'11,8% (-1,1 punts) i 5,9% (-0,2 punts) respectivament. D'altra banda, França presenta un lleuger comportament negatiu, situant-se al 7,4% (+0,1 punts).

#### Índex

1.	Resultats principals del quart trimestre del 2023 .....	2
2.	Població ocupada .....	3
3.	Població aturada .....	4
4.	Població inactiva .....	5
5.	Comparació amb les economies de l'entorn .....	6
6.	Nota metodològica .....	7
7.	Data de les publicacions previstes .....	10

## 1. Resultats principals del quart trimestre del 2023

	Persones estimades <sup>1</sup>	Taxes	Diferència en punts percentuals	
			Trimestral	Anual
<b>Població de 15-64 anys</b>	<b>62.312</b>			
Taxa d'atur, 15-74 anys	608	1,1%	-0,1	-0,6
Taxa d'atur, 15-64 anys	608	1,2%	0,0	-0,5
Taxa d'ocupació, 15-64 anys	51.912	83,3%	-0,9	0,6
Taxa d'activitat, 15-64 anys	52.520	84,3%	-0,9	0,2
Taxa d'inactivitat, 15-64 anys	9.792	15,7%	0,9	-0,2
<b>Homes</b>	<b>32.610</b>			
Taxa d'atur, 15-74 anys	401	1,4%	0,0	0,0
Taxa d'atur, 15-64 anys	401	1,4%	0,0	0,0
Taxa d'ocupació, 15-64 anys	27.673	84,9%	-1,1	-0,3
Taxa d'activitat, 15-64 anys	28.074	86,1%	-1,1	-0,3
Taxa d'inactivitat, 15-64 anys	4.536	13,9%	1,1	0,3
<b>Dones</b>	<b>29.702</b>			
Taxa d'atur, 15-74 anys	207	0,8%	-0,2	-1,3
Taxa d'atur, 15-64 anys	207	0,8%	-0,2	-1,2
Taxa d'ocupació, 15-64 anys	24.239	81,6%	-0,6	1,6
Taxa d'activitat, 15-64 anys	24.446	82,3%	-0,7	0,7
Taxa d'inactivitat, 15-64 anys	5.256	17,7%	0,7	-0,7
<b>Població de 15 a 24 anys</b>	<b>9.165</b>			
Taxa d'atur <sup>2</sup>	103	3,8%	-0,2	-0,9
Taxa d'ocupació	2.615	28,5%	-7,1	-4,8
Taxa d'activitat	2.718	29,7%	-7,4	-5,3
Taxa d'inactivitat	6.447	70,3%	7,4	5,3
<b>Població de 25 a 54 anys</b>	<b>40.462</b>			
Taxa d'atur	413	1,1%	0,2	-0,3
Taxa d'ocupació	38.300	94,7%	0,1	1,2
Taxa d'activitat	38.713	95,7%	0,2	0,9
Taxa d'inactivitat	1.749	4,3%	-0,2	-0,9
<b>Població de 55 a 64 anys</b>	<b>12.685</b>			
Taxa d'atur <sup>2</sup>	92	0,8%	-0,6	-0,8
Taxa d'ocupació	10.997	86,7%	1,0	2,4
Taxa d'activitat	11.089	87,4%	0,4	1,7
Taxa d'inactivitat	1.596	12,6%	-0,4	-1,7

1. Hi pot haver diferències per arrodoniment de les dades.

2. El nombre de persones en aquesta franja d'edat és reduït i lleugers canvis poden provocar variacions importants.

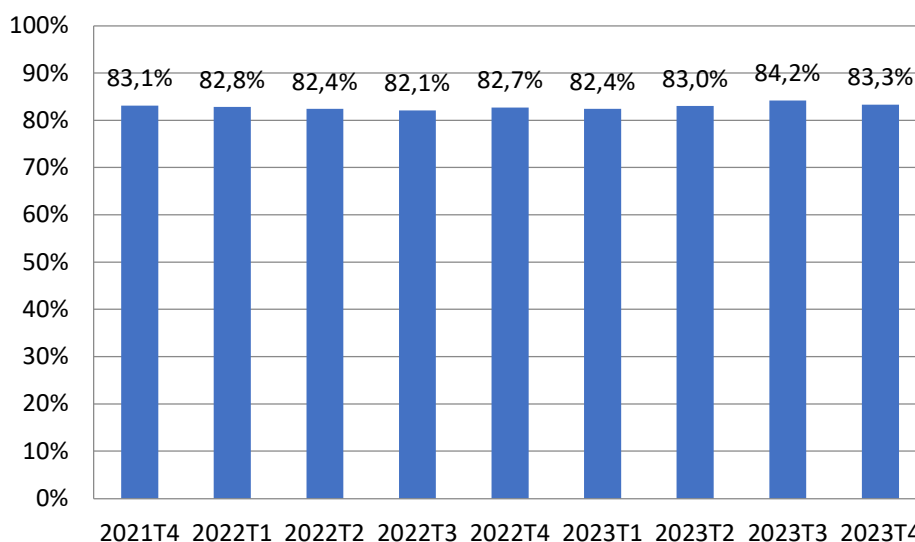
## 2. Població ocupada

La taxa d'ocupació estimada en el quart trimestre del 2023 se situa en el 83,3% de la població d'entre 15 i 64 anys. Aquesta ràtio suposa un augment de 0,6 punts respecte a l'any passat, i una disminució de 0,9 punts si es compara amb el tercer trimestre de l'any 2023. Així, el nombre d'ocupats s'estima en 51.912 persones.

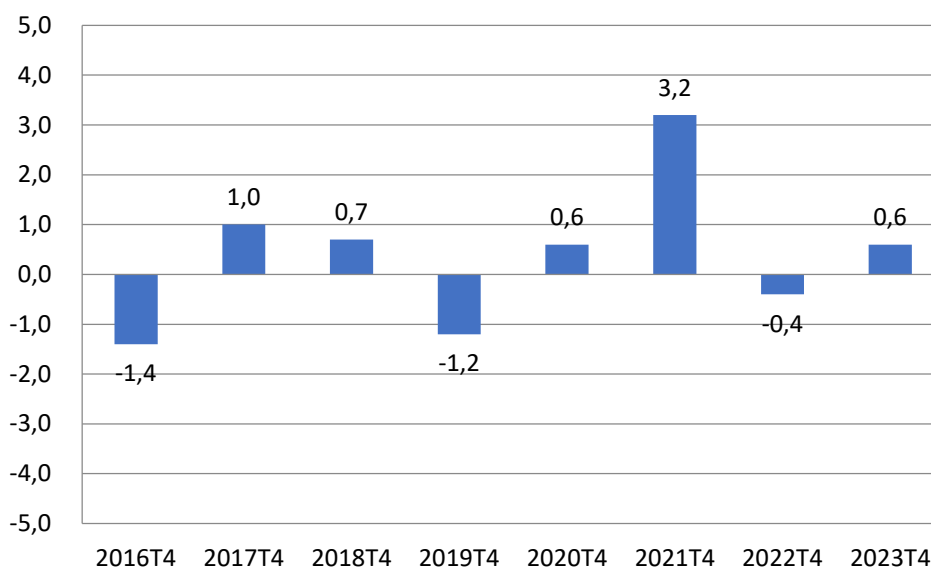
Per sexes, la taxa d'ocupació dels homes decreix 0,3 punts respecte a l'any passat i 1,1 punts trimestralment. Quant a les dones, la taxa d'ocupació augmenta 1,6 punts en termes anuals, i disminueix 0,6 punts en relació amb el trimestre anterior.

Per edat, anualment destaca la taxa d'ocupació dels joves de 15 a 24 anys, disminuint 4,8 punts anualment i 7,1 punts en termes trimestrals.

### Taxa d'ocupació



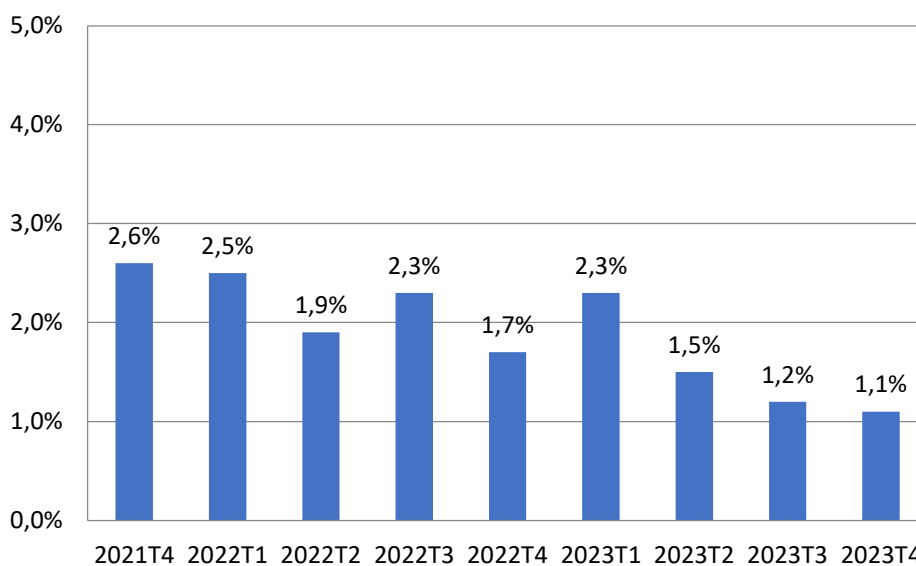
### Diferències anuals de la taxa d'ocupació (variació del 4t trimestre sobre el 4t trimestre de l'any anterior)



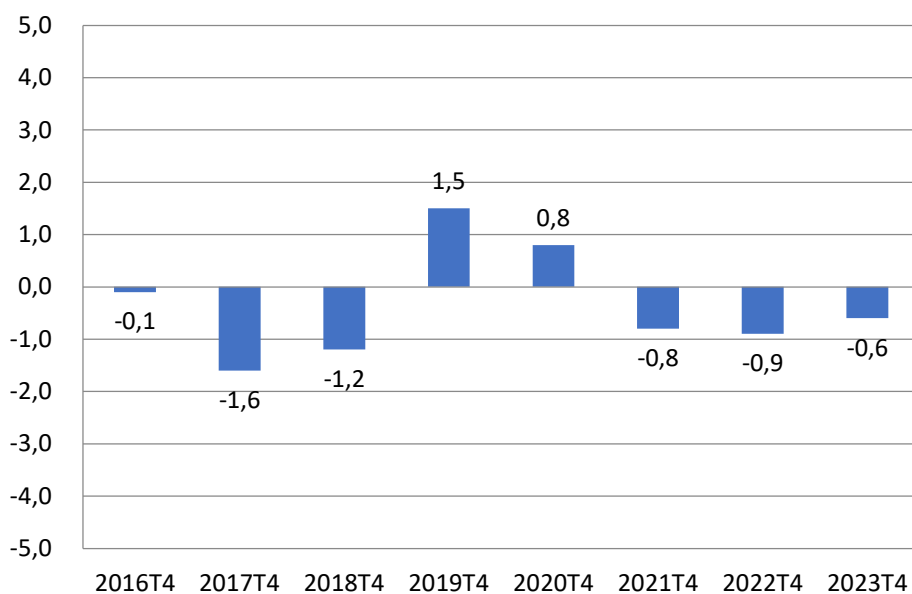
### 3. Població aturada

La taxa d'atur se situa en l'1,1% de la població activa i comptabilitza 608 persones entre 15 i 74 anys. Aquesta xifra representa una disminució de 0,6 punts anualment, i 0,1 punts en termes trimestrals. Per sexes, la taxa d'atur dels homes es manté sense variació tan anual com trimestralment. Mentre que la taxa d'atur femenina decreix 1,3 punts en termes anuals i 0,2 punts respecte al trimestre passat. Per edat, destaca que la taxa d'atur dels joves de 15 a 24 anys decreixent 0,9 punts respecte a l'any passat, i augmentant 0,2 punts trimestralment.

**Taxa d'atur**



**Diferències anuals de la taxa d'atur**  
(variació del 4t trimestre sobre el 4t trimestre de l'any anterior)



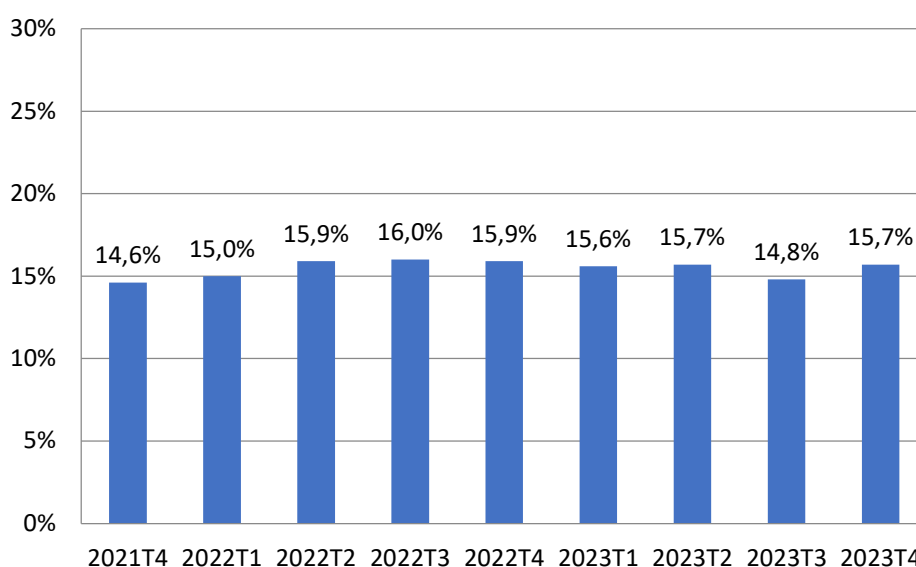
#### 4. Població inactiva

La taxa d'inactivitat, disminueix 0,2 punts anualment, i augmenta 0,9 punts respecte al trimestre passat. Així, es va situar en el 15,7% de la població d'entre 15 i 64 anys, que representen 9.792 persones.

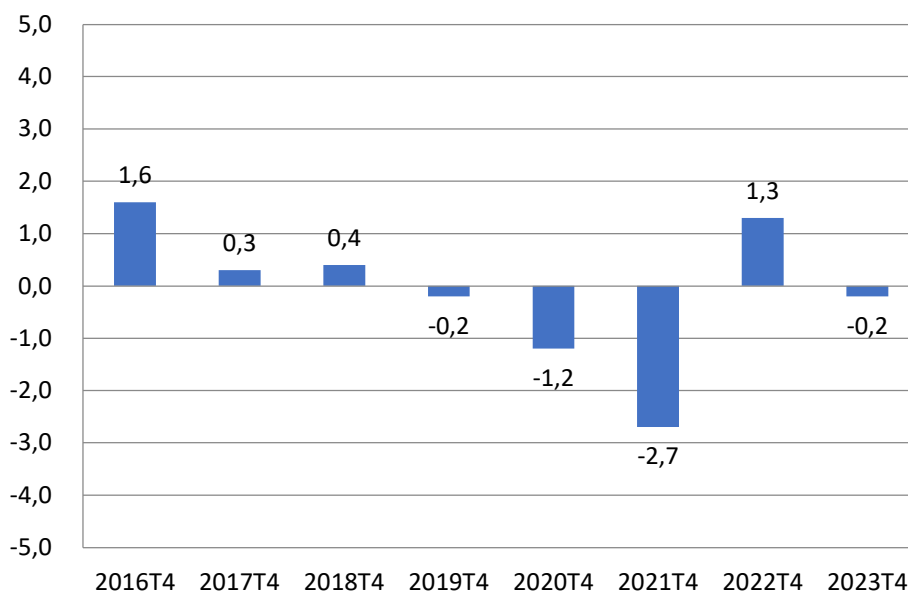
Per sexes, la taxa d'inactivitat masculina s'incrementa 0,3 punts anualment i 1,1 punts en termes trimestrals. Pel que fa a la taxa d'inactivitat femenina, decreix 0,7 anualment i augmenta 0,7 punts respecte al trimestre passat.

Per edat, anualment destaca la taxa d'inactivitat dels joves de 15 a 24 anys, incrementant-se 5,3 punts en termes anuals i 7,4 punts trimestralment.

#### Taxa d'inactivitat



#### Diferències anuals de la taxa d'inactivitat (variació del 4t trimestre sobre el 4t trimestre de l'any anterior)



## 5. Comparació amb les economies de l'entorn<sup>1</sup>

En relació amb les economies de l'entorn, en termes trimestrals la taxa d'atur presenta un comportament estable. Quant a les variacions anuals, la taxa d'atur a Espanya i Unió Europea 27 països mostra una evolució positiva situant-se en l'11,8% (-1,1 punts) i 5,9% (-0,2 punts) respectivament. D'altra banda, França presenta un lleuger comportament negatiu, situant-se al 7,4% (+0,1 punts).

	Atur		
	Taxa	Diferència	
		Trimestral	Anual
Andorra	1,1%	-0,1	-0,6
Espanya	11,8%	0,0	-1,1
França	7,4%	-0,1	0,1
EU-27	5,9%	0,0	-0,2

<sup>1</sup> Les taxes d'atur estimades de les economies de l'entorn es calculen a partir de les taxes d'atur estimades mensual no desestacionalitzades (Font: Eurostat).

## 6. Nota metodològica

- **Font**

L'Enquesta de forces del treball és una investigació de periodicitat trimestral dirigida a les famílies que resideixen de forma habitual i permanent al Principat d'Andorra. L'enquesta ha estat dissenyada a partir dels requeriments d'organismes internacionals (l'Eurostat, l'OIT i l'ONU, principalment) i d'acord amb les experiències dels sistemes estadístics de l'entorn.

- **Definicions**

*Població aturada segons l'OIT:* persones de 15 anys o més que no ocupen cap lloc de treball en la setmana de referència de l'enquesta, però estan disponibles per treballar les dues setmanes vinents i, en tot cas, han estat buscant feina de manera activa durant el mes precedent a la setmana de referència. La **taxa d'atur** es calcula com la proporció entre el nombre d'aturats i el nombre d'actius (persones ocupades o aturades). La fracció d'aturats respecte de la població total és diferent i lògicament inferior a la taxa d'atur, i s'anomena **taxa d'atur global**. Sovint s'utilitza per relativitzar l'elevada taxa d'atur en els joves menors de 25 anys que s'obtidria amb la primera definició, atès que molts joves estan escolaritzats i per tant inactius, de forma que molt pocs estan ocupats. Per tant, la seva taxa d'atur és molt elevada, tot i que el volum d'aturats en aquests trams d'edat és molt baix.

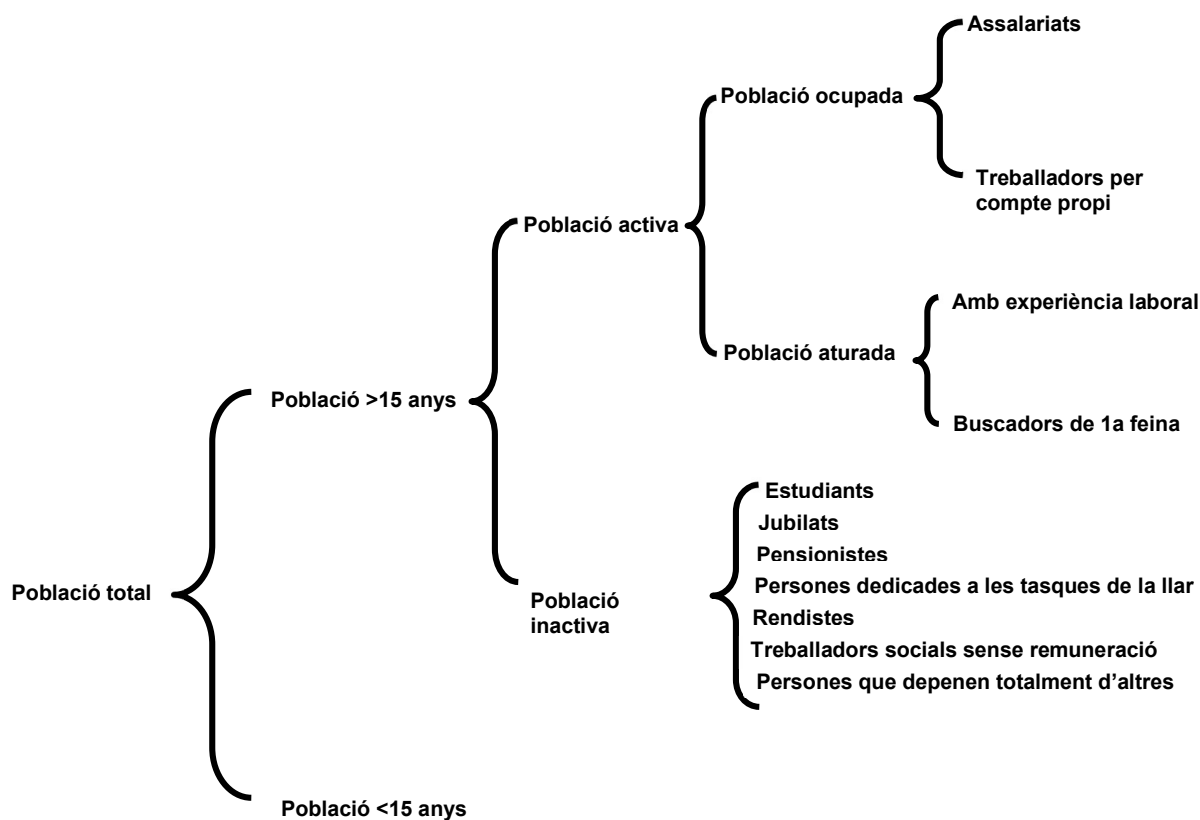
*Població ocupada:* persones de 15 a 64 anys que exerceixen una activitat remunerada, encara que només hagin treballat una hora durant la setmana de referència de l'enquesta. També s'hi comptabilitzen les persones absents en el seu lloc de treball actual per causes diverses (vacances, malaltia...) i que es reincorporaran a la seva feina. Inclou els treballadors familiars no remunerats, és a dir, les persones que treballen ajudant un membre de la llar. També en formen part les persones que ja han trobat feina però que s'hi incorporaran en els propers tres mesos a partir de la data de realització de l'enquesta, així com els que tenen un contracte fix discontinuo. Els ocupats es classifiquen segons la seva situació professional en no assalariats (empresaris amb assalariats o sense i treballadors independents, ajudes familiars) i assalariats (públics o privats). Segons la durada de la jornada es classifiquen en ocupats a temps complet i ocupats a temps parcial. La jornada habitual setmanal no pot ser inferior a 30 hores en el primer cas ni superior a 40 en el segon. Al seu torn, els assalariats es classifiquen en indefinits i temporals. Aquests últims tenen determinat el final del contracte o la relació laboral per mitjà de condicions objectives, com ara l'expiració d'un cert termini o la realització d'una tasca determinada. La **taxa d'ocupació** és la proporció de persones ocupades i la població en edat de treballar (15-64 anys).

*Població activa:* conjunt de persones aturades o ocupades, és a dir, que ja treballen o que busquen feina activament. La **taxa d'activitat** és la ràtio entre el nombre de persones en activitat (ocupades o aturades) i la població en edat de treballar, és a dir, la població total d'entre 15 i 64 anys.

**Població inactiva:** conjunt de persones d'entre 15 i 64 anys que no estan aturades ni ocupades. Inclou els estudiants, els jubilats, els pensionistes, les persones que s'ocupen únicament de les tasques de la llar, els treballadors socials sense remuneració, les persones que viuen únicament de les seves rendes i les persones que depenen totalment dels altres. En la població inactiva també s'hi inclouen les persones sense feina (però disponibles per treballar) que no busquen feina per alguna raó (creuen que no en trobaran; creuen no hi ha cap feina disponible o que s'adapti a la seva qualificació; estan afectades per una regulació d'ocupació; no saben on s'han d'adreçar per trobar feina; esperen l'estació de l'any amb més activitat; resten a l'espera dels resultats de gestions anteriors, o volen reprendre la seva activitat per compte propi). També en formen part les persones que ja han trobat feina però que s'hi incorporaran en més de tres mesos a partir de la data de realització de l'enquesta La **taxa d'inactivitat** és la ràtio entre el nombre de persones inactives i la població total d'entre 15 i 64 anys.

**Assalariat:** conjunt de persones d'entre 15 i 64 anys ocupades en una feina assalariada. S'inclouen: treballadors per empreses estrangeres, treballadors de baixa laboral i treballadors de l'economia submergida. S'exclouen: treballadors residents en llars col·lectives, treballadors temporers i frontereres per no formar part del marc mostral de l'enquesta.

El conjunt de la població en relació amb l'activitat laboral es pot classificar de la forma següent:





- **Metodologia**

Per tal d'equilibrar la càrrega informativa que representa l'EFT per a les persones seleccionades en la mostra de llars residents i la necessitat d'obtenir dades detallades sobre la població en relació amb l'activitat laboral, l'EFT s'executa conjuntament amb l'Enquesta de pressupostos familiars (EPF) des del mes d'octubre de l'any 2009.

L'EFT és una enquesta estratificada per mostreig aleatori de les llars de cada parròquia a partir de les dades del Cens comunal de població i amb afixació proporcional. La distribució de la mostra és uniforme al llarg del temps; cada període és un trimestre i cadascuna de les llars de la mostra és entrevistada en una de les tretze setmanes del trimestre. En total, cada trimestre es fa l'enquesta a 920 llars. Cada trimestre es renova una vuitena part (o sigui 115 llars) de la mostra i, d'aquesta manera, una vegada que un habitatge forma part de la mostra, hi roman vuit trimestres consecutius.

En concret, la mostra trimestral de les 920 llars es distribueix en els termes següents:

- 115 llars noves a les quals es fa l'enquesta sobre l'EPF i l'EFT presencialment (rotació 1).
- 115 llars a les quals es fa l'enquesta sobre el segon seguiment de l'EPF i el cinquè seguiment de l'EFT presencialment (rotació 5).
- 690 llars a les quals es fa l'enquesta telefònicament sobre l'avaluació de canvis eventuais produïts en la situació laboral de cada membre de la llar de 14 anys en amunt (rotacions 2, 3, 4, 6, 7 i 8).

La unitat de mostreig és la llar, però la unitat d'observació són tots els membres de la llar seleccionada. Es recullen les dades sociodemogràfiques de tots els membres de la llar, però únicament responen l'EFT els membres de la llar majors a 15 anys.

- **Referències metodològiques a la Unió Europea**

El principal referent de l'estadística comunitària és el Reglament (UE) núm. 2019/1700 del Parlament Europeu i del Consell, de 10 d'octubre de 2019, pel qual s'estableix un marco comú per les estadístiques europees relatives a les persones o les llars, basades en dades individuals recollides a partir de mostres, es modifiquen els reglaments núm. 808/2004, núm. 452/2008 i núm. 1338/2008 del Parlament Europeu i del Consell (UE) i es deroguen els reglaments núm. 1177/2003 i núm. 577/98 del Parlament Europeu i del Consell (UE).

El reglament que aporten precisions en relació amb l'execució, és el Reglament (UE) núm. 2019/2240 de la Comissió, de 16 de desembre de 2019, que especifica les dades tècniques al conjunt de dades, s'estableix els formats tècnics per la transmissió de la informació i es detallen les modalitats i el contingut dels informes de qualitat en relació amb l'organització d'una enquesta mostral en l'àmbit de la població activa, de conformitat amb el Reglament (UE) 2019/1700 del Parlament Europeu i del Consell.

En últim lloc, estan els reglaments associats amb la codificació i les classificacions de les variables. Els principals reglaments són: núm. 317/2013 (ISCED 2011), núm. 1022/2009 (ISCO 2008) i núm. 973/2009 (NACE 2008) de la Comissió Europea.

- **Programa estadístic:**

D'acord amb les previsions de la Llei del Pla d'estadística 2022- 2025 i el seu desplegament en el Programa estadístic per a l'any 2023, aquest informe dona resposta a l'activitat estadística: A018 Enquesta de forces del treball.

## **7. Data de les publicacions previstes**

- Nota interna "A018. Enquesta de Forces del Treball, 1r trimestre 2024": maig del 2024