



NOTA DE PREMSA

A118. Estadística del flux de vehicles. Gener del 2024

Data de publicació: dijous, 22/02/2024

www.estadistica.ad

Resum

El nombre de vehicles que han entrat al país durant el mes de gener ha estat de 349.569, fet que suposa una variació percentual positiva respecte al mes de gener de l'any anterior de l'1,9%.

Pel que fa a la frontera hispanoandorrana, la variació ha estat del +1,4% i per la frontera francoandorrana del +3,3%.

El nombre de vehicles que han entrat a Andorra durant els darrers 12 mesos ha estat de 4.235.902; això representa una variació del +5,0% respecte al mateix període anterior, en què van entrar 4.034.362 vehicles.

Índex

1. Entrada de vehicles per les fronteres (dades originals)	2
2. Entrada de vehicles per les fronteres (dades ajustades)	3
3. Gràfics	4
4. Nota metodològica	7
5. Dates de les publicacions previstes.	8

1. Entrada de vehicles per les fronteres (dades originals)

El nombre de vehicles que han entrat al país durant el mes de gener ha estat de 349.569, fet que suposa una variació percentual positiva respecte al mes de gener de l'any anterior de l'1,9%. El total de turismes presenta un increment del 2,5% i el de vehicles pesants un decrement de l'11,8%.

Els turismes provinents d'Espanya han tingut una variació percentual positiva de l'1,8% mentre que, pels provinents de França, la variació ha estat d'un +4,2%. Pel que fa als vehicles pesants, hi ha hagut una variació percentual negativa del 7,0% per la frontera hispanoandorrana. Quant a la frontera francoandorrana, la variació ha estat negativa en un 45,0%.

Entrada de vehicles per frontera (dades mensuals)	gen-23	gen-24	Variació absoluta	Variació
Turismes (frontera francoandorrana)	93.432	97.363	3.931	4,2%
Vehicles pesants (frontera francoandorrana)	1.742	958	-784	-45,0%
Total provinents de França	95.174	98.321	3.147	3,3%
Turismes (frontera hispanoandorrana)	235.663	239.959	4.296	1,8%
Vehicles pesants (frontera hispanoandorrana)	12.144	11.289	-855	-7,0%
Total provinents d'Espanya	247.807	251.248	3.441	1,4%
Turismes total	329.095	337.322	8.227	2,5%
Vehicles pesants total	13.886	12.247	-1.639	-11,8%
Total vehicles	342.981	349.569	6.588	1,9%

El nombre de vehicles que han entrat al país durant els darrers 12 mesos ha estat de 4.235.902, fet que representa una variació del +5,0% respecte al mateix període anterior, en què van entrar 4.034.362 vehicles. Els vehicles que ho han fet per la frontera hispanoandorrana han augmentat en 131.829 unitats, un +4,9% respecte al mateix període de l'any passat, mentre que els que han entrat per la frontera francoandorrana ho han fet en un +5,3% (69.711 unitats més).

Entrada de vehicles per frontera (Dades acumulades)	feb 2022 a gen 2023	feb 2023 a gen 2024	Variació absoluta	Variació
Turismes (frontera francoandorrana)	1.303.732	1.374.245	70.513	5,4%
Vehicles pesants (frontera francoandorrana)	13.273	12.471	-802	-6,0%
Total provinents de França	1.317.005	1.386.716	69.711	5,3%
Turismes (frontera hispanoandorrana)	2.602.910	2.725.232	122.322	4,7%
Vehicles pesants (frontera hispanoandorrana)	114.447	123.954	9.507	8,3%
Total provinents d'Espanya	2.717.357	2.849.186	131.829	4,9%
Turismes total	3.906.642	4.099.477	192.835	4,9%
Vehicles pesants total	127.720	136.425	8.705	6,8%
Total vehicles	4.034.362	4.235.902	201.540	5,0%

2. Entrada de vehicles per les fronteres (dades ajustades)

Pel que fa a les dades ajustades, les variacions mensuals del total de vehicles presenten una tendència a l'alça en els darrers cinc mesos i en aquest mes de gener és d'un +1,3%.

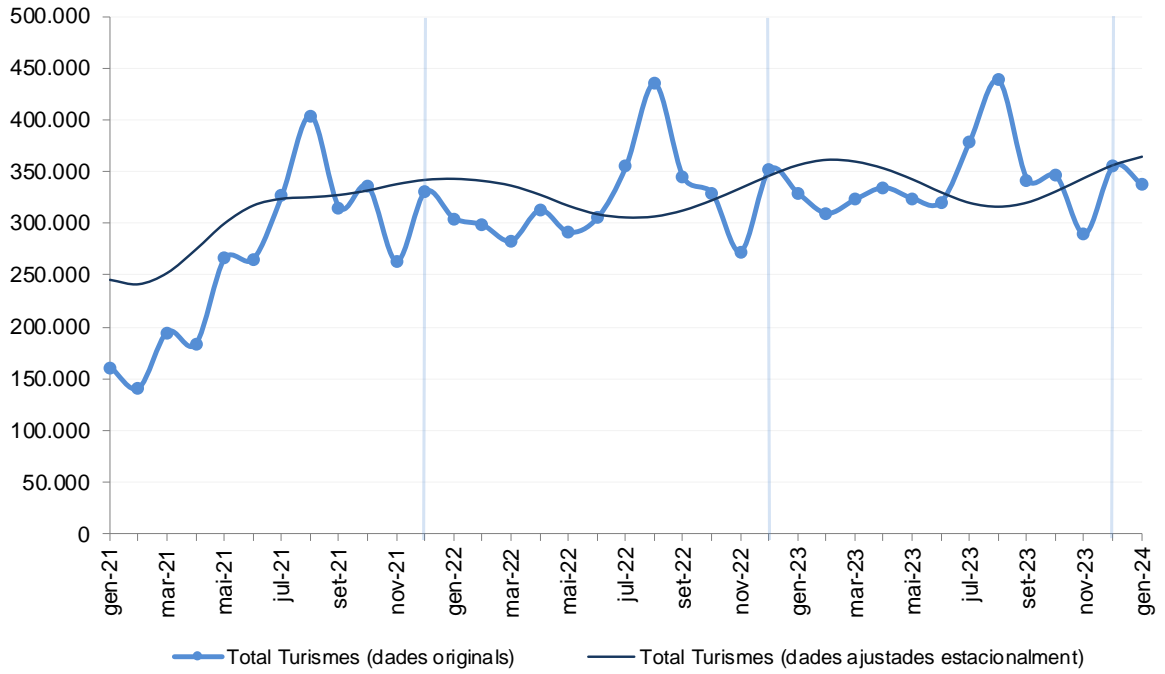
Les variacions mensuals de l'entrada de vehicles per la frontera hispanoandorrana mostren una tendència estable en el darrer mes, mantenint-se en un +6,9%. Pel que fa a les variacions mensuals per la frontera francoandorrana, presenten una tendència a l'alça en els darrers tres mesos, situant-se en un +1,0%.

Entrada de vehicles per frontera (Dades ajustades)	ago-23	set-23	oct-23	nov-23	des-23	gen-24
Turismes (frontera francoandorrana)	-1,2%	-1,7%	-1,7%	-1,0%	0,0%	1,0%
Vehicles pesants (frontera francoandorrana)	1,3%	2,7%	3,7%	3,8%	3,5%	3,1%
Total provinents de França	-1,2%	-1,7%	-1,8%	-1,0%	-0,1%	1,0%
Turismes (frontera hispanoandorrana)	-1,3%	0,0%	1,2%	1,6%	1,3%	0,6%
Vehicles pesants (frontera hispanoandorrana)	-2,1%	-0,7%	0,8%	1,5%	1,7%	1,0%
Total provinents d'Espanya	-0,1%	1,2%	3,4%	5,5%	6,9%	6,9%
Turismes total	-1,1%	1,3%	3,4%	4,0%	3,6%	2,3%
Vehicles pesants total	-0,7%	-0,3%	0,3%	0,8%	1,3%	1,5%
Total vehicles	-1,5%	-1,1%	-0,3%	0,5%	1,1%	1,3%

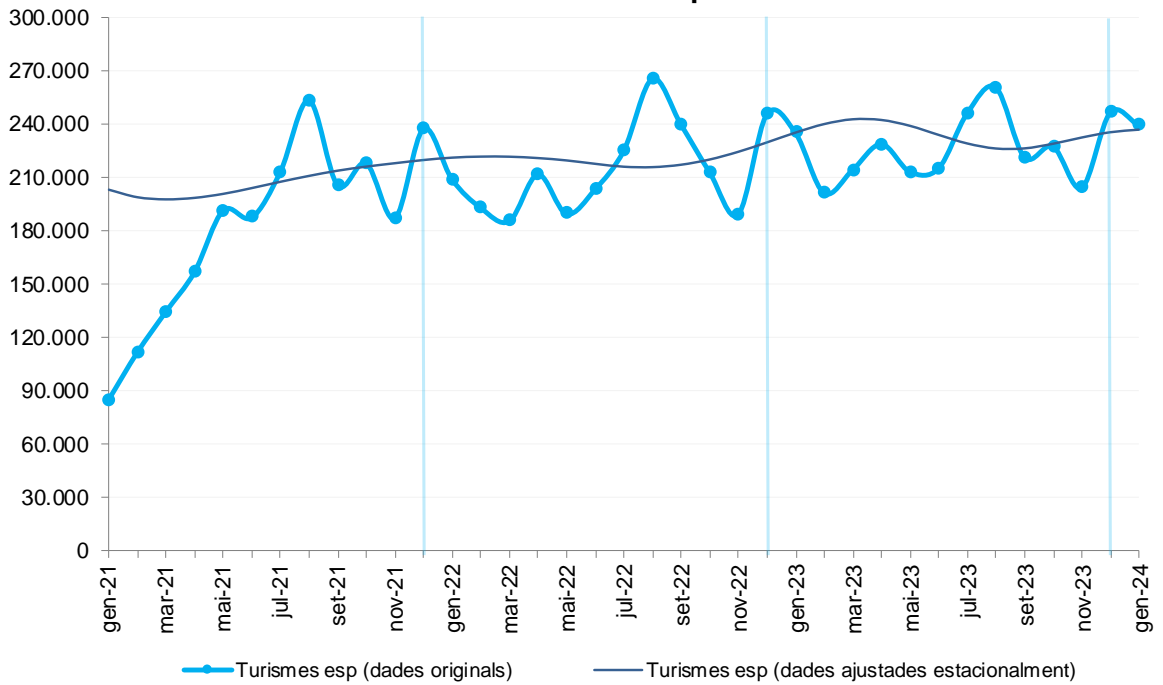
Nota: Les dades ajustades donen una visió complementària de l'evolució mensual de les dades, sense la influència dels festius, ponts o altres efectes estacionals i de calendari. Les sèries ajustades estacionalment s'han calculat utilitzant una metodologia harmonitzada. Vegeu la nota metodològica al final.

3. Gràfics

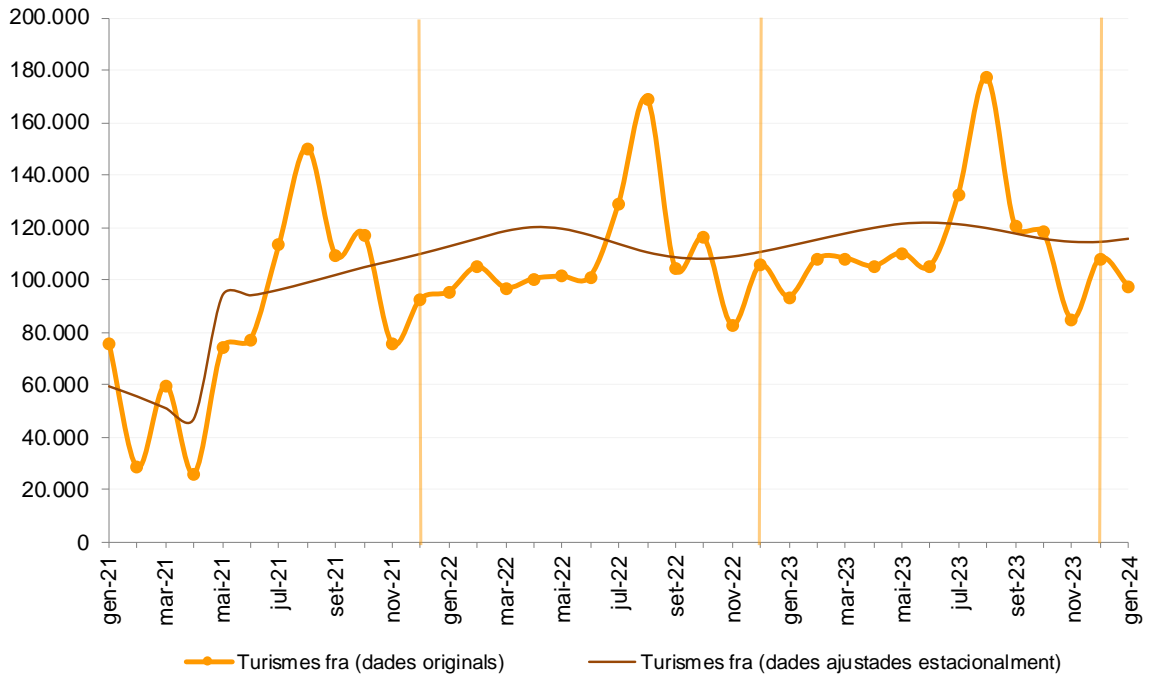
Entrada total de turismes



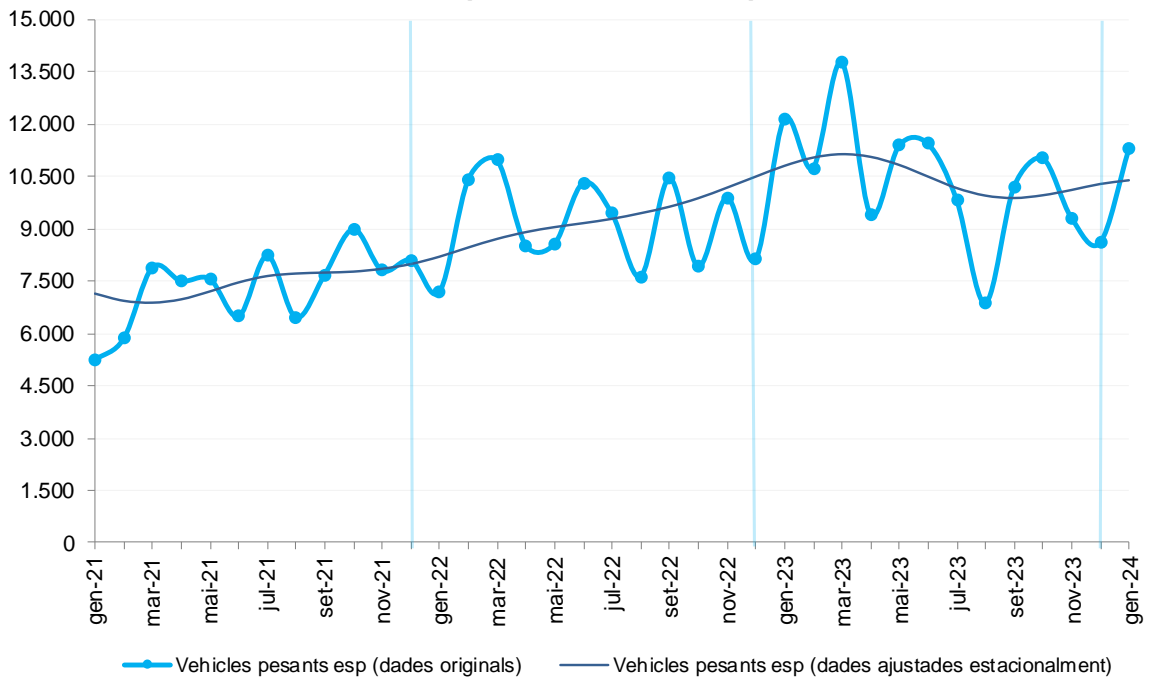
Entrada de turismes frontera hispanoandorrana



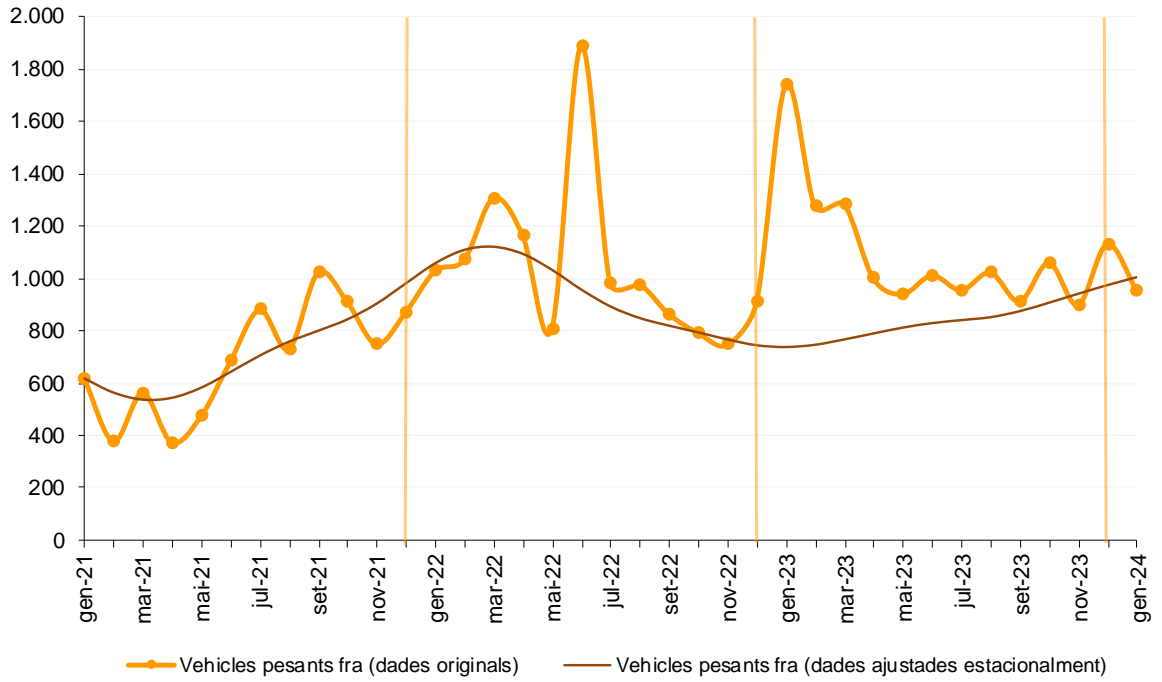
Entrada de turismes frontera francoandorrana



Entrada de vehicles pesants frontera hispanoandorrana



Entrada de vehicles pesants frontera francoandorrana



4. Nota metodològica

- **Citació.** Per a qualsevol utilització de la informació continguda en aquesta nota de premsa, preguem citeu: “Dades de l’Agència de Mobilitat, tractades pel Departament d’Estadística per a la Nota de Premsa ref. NP_A118_20240222”.
- **Font.** Dades generades i enviades amb periodicitat mensual per l’Agència de Mobilitat, tractades i revisades pel Departament d’Estadística del Govern d’Andorra i disponibles al web www.estadistica.ad al banc de dades dins de l’apartat Estadístiques i Dades/Estadístiques sectorials/Transport/Estadística del flux de vehicles.
- **Definicions.** El comptatge de vehicles entrats s’efectua de forma automàtica per als turismes i per als vehicles pesants, de forma separada, en ambdues fronteres. L’entrada de vehicles pesants inclou les diferents varietats de camions però també els autocars, amb la qual cosa no es pot distingir entre uns tipus de vehicles i altres.
- **Metodologies.** L’entrada de vehicles és una sèrie temporal amb estacionalitat anual que dificulta el tractament de la dada en valor original.
- **Nota.** D’acord amb les previsions de la Llei del Pla d’estadística 2022-2025 i el seu desplegament en el Programa estadístic per a l’any 2024, aquest informe dona resposta a l’activitat estadística:

- A118. Estadística del flux de vehicles

- **Dies i hores de tancament i restriccions dels accessos.**

Gener del 2023: No hi ha hagut tancaments.

Gener del 2024: No hi ha hagut tancaments, no obstant hi ha hagut accés restringit per la frontera francoandorrana durant els dies 26, 27 i 28.

- **Millora en els càlculs estimatius en l’entrada de vehicles per frontera.** Donada la falta de comptabilització en l’entrada de vehicles pesants per la frontera francoandorrana des de l’agost del 2009, aquests valors s’han de substituir per una estimació feta a partir de les enquestes de turisme.

També cal assenyalar que a causa de problemes de funcionament dels comptadors de la frontera hispanoandorrana es va substituir els valors erronis del punt de referència del riu Runer pels valors del punt de referència de la borda Sabater.

Per tots aquests motius, les sèries abans esmentades estan subjectes a variacions a causa dels processos de revisió.

- **Càlcul de les sèries ajustades estacionalment.** A partir del mes de gener del 2010 i per adaptar-nos als formats i les metodologies de càlcul sota estàndards internacionals, el Departament d’Estadística aplicarà la metodologia X12 ARIMA de l’Eurostat i US Census Bureau en la desestacionalització de les sèries. Aquesta metodologia permet fer una estimació de la sèrie ajustada de l’efecte del calendari i efectes estacionals per tal de poder comparar les dades amb anys anteriors (per exemple no s’hauria de comparar les dades originals d’un mes de juny amb Setmana Santa amb el mateix mes de juny sense Setmana Santa, o no seria comparable xifres d’un mes amb 5 caps de setmana que el mateix mes amb 4 caps de setmana). Els valors resultants són estimacions provisionals, subjectes als ajustaments en funció de l’evolució dels nous valors mensuals de la sèrie.

Per a més detall de la informació es pot consultar la nota metodològica a la pàgina web d’Estadística: <https://bit.ly/3addfLD>.

A118. Estadística del flux de vehicles. Gener del 2024

- **Referències metodològiques.**

Eurostat:

L'Eurostat (en anglès: Statistical Office of the European Communities) és l'oficina estadística de la Comissió Europea, que produeix dades sobre la Unió Europea (UE) i promou l'harmonització dels mètodes estadístics dels estats membres.

<https://joinup.ec.europa.eu/software/demetrapius/description>

US Census Bureau:

L'Oficina del Cens dels Estats Units (de l'anglès United States Census Bureau) és una part del Departament de Comerç dels Estats Units. És l'organisme governamental que s'encarrega del cens al país. El seu objectiu és donar una font de dades de qualitat sobre la població dels EUA i la seva economia.

<http://www.census.gov>

- **Contactes:** Per estar informat en qualsevol moment de les noves publicacions us podeu inscriure a la nostra "Alerta informativa" a la nostra web. També hi podeu trobar l'històric de les notes de premsa d'aquest tema: <http://www.estadistica.ad>

Amb l'objectiu de maximitzar la difusió de la informació estadística d'Andorra, les Notes de Premsa del Departament d'Estadística es podran seguir també per [Twitter](#) (actualment X).

5. Dates de les publicacions previstes.

Nota de premsa A118. *Estadística del flux de vehicles. Febrer del 2024*: 21 de març del 2024