



BALANÇ 2020-2023



Un consolat carregat de reptes

El que teniu a les vostres mans és una selecció dels continguts de la revista trimestral de "El Comú amb tu". La podeu trobar a www.santjulia.ad

Aquest consolat ha estat força complicat al seu inici. El nostre país, igual que la resta del món, va haver de fer front a la pandèmia de la COVID-19. Una situació que va comportar una forta crisi sanitària, econòmica i social.

Tot i així, una vegada més, els lauredians van mostrar la seva solidaritat i esperit amable compartint des dels seus balcons música, dansa i generant un sentiment de pertinença a la comunitat, als quals aprofitem per agrair aquestes iniciatives.

Creiem que s'ha fet una gran feina en tots els àmbits. Per afrontar la pandèmia, seguir amb les obres i millores a tot el territori, la reducció del deute, les millores socials, l'habilitació de nous espais de lleure i les mesures de sostenibilitat, hem desenvolupat polítiques que anireu trobant en aquest volum.



Bixessarri

Arran d'un fenomen plujós de grans proporcions que va provocar el desbordament del riu d'Os a l'alçada de Bixessarri, i una esllavissada de terra, vegetació i pedres que va deixar la via intransitable, va caldre engegar una sèrie de treballs amb diferents afectacions consensuades entre el Govern i el Comú. A aquest efecte, es va mantenir una reunió amb els veïns de la zona per informar-los de les dates i magnitud dels treballs, quedant completament restablerts les vies de comunicació. Un altre dels punts que es va millorar, fou el tram de carretera proper a l'oratori de Canòlich.



Carretera d'Aixirivall

La carretera d'Aixirivall també va ser objecte d'obres de reparació i millora a causa de les esquerdes que van aparèixer a la via i, on més tard es va produir una esllavissada. Es va dur a terme una reunió amb el veïnat per exposar la implicació dels treballs, així com la proposta d'una via alternativa per a l'accés al quart.



Carretera de Fontaneda

A principis del mandat, la carretera d'accés al poble de Fontaneda va patir un enfonsament. Immediatament el Comú va reunir el veïnat per exposar les mesures i els treballs que es durien a terme en aquest tram.



Nagol disposa d'un nou dipòsit d'aigua

L'augment de la població comporta, com és normal, una major necessitat de recursos. L'aigua és un element bàsic que cal garantir a la població.

Cal dir que Sant Julià de Lòria disposa d'una xarxa d'aigua estructurada en dipòsits distribuïts per tota la seva geografia. Estan interconnectats amb control remot.

Nagol compta amb un nou dipòsit de 700 m³ de capacitat. Va entrar en funcionament l'estiu del 2022. En cas de creixement urbanístic, les necessitats dels futurs veïns quedarien garantides. Per la seva gran capacitat, és una de les obres més importants del mandat.



Carretera de Nagol

La carretera de Nagol i l'avinguda Verge de Canòlich, s'encreuen en una de les zones més difícils per a la circulació de persones i vehicles. La rotonda de plaça Laurèdia, la convergència de la carretera de la Rabassa i els nombrosos passos de vianants, en fan un espai del poble que cal creuar amb prudència.

La corba de la carretera de Nagol, és un punt complicat per la seva estretor i l'augment d'habitants en la zona de Nagol. Es va decidir desviar l'accés, desdoblant la carretera per la zona de l'aparcament del Camp Gran. El primer mural artístic de Sant Julià, ocupa la paret de protecció d'aquest nou vial.



El benestar té el seu espai

Quan es vol gaudir de pau i tranquil litat. Es pot passejar fins a la rotonda d'Isidre Valls i arribar així fins a l'Espai Benestar. Són 1000m² enjardinats i equipats amb bancs a la vora del riu. L'Espai Benestar és un embolcall de natura per oblidar l'enrenou de la vida diària.



L'Espai Jove

Aquesta nova ubicació, que era una reclamació del jovent, es troba ara sota la direcció d'una coordinadora. La seva missió és oferir escolta i acompanyament als usuaris que viuen una etapa de la vida plena d'inquietuds i preguntes. Els joves entre 12 i 21 anys poden adreçar-s'hi per obtenir per la informació que necessitin.



Exercicis a l'aire lliure a l'Espai Saludable

Unit al circuit "Tomb saludable", a la sortida de l'av. Verge de Canòlich cap a Andorra la Vella, trobem un equipament complet per practicar la cal listènia. És una modalitat esportiva que guanya cada cop més adeptes en les zones urbanes per ser un sistema d'entrenament divertit i accessible, adequat per a totes les edats. Els aparells instal·lats ajuden a millorar l'agilitat, la força i la flexibilitat.



Pujador dels Fontanals del Pui

Davant el risc a l'encreuament del pujador i el nou vial, el Comú va refer completament el pujador dels Fontanals del Pui. D'altra banda, es va reduir la pendent del pujador i es va fer un pas de vianants per vetllar per la seguretat dels veïns.



Avinguda Francesc Cairat

L'avinguda ha estat objecte d'una nova pavimentació des de la plaça del Solà fins a la plaça Laurèdia. Es va pintar de nou el carril per a bicicletes i es van renovar les parades de Bus. Tanmateix s'ha vist beneficiada amb 62 places en zona blava, 11 estacionaments comercials, 1 plaça per a minusvàlids i 8 per a motocicletes.



Pipican

S'han construït 6 pipicans per donar servei als gossos que passen pels nostres carrers. S'han augmentat el nombre de dispensadors de bosses de recollida d'excrements i s'ha ofert un pack que conté una ampolla per a l'aigua i 10 bosses.

El Comú s'ha sumat a la campanya nacional per les mesures de control i ha desplegat una campanya conjunta per conscienciar els propietaris. Val a dir que darrerament s'ha notat una millora en els costums de la majoria dels propietaris, contribuint així en mantenir una parròquia més neta.



La plaça Major es reordena i guanya espai

La plaça Major és el rovell de l'ou de la celebració de la cultura tradicional. Per als lauredians, malgrat el desenvolupament urbanístic del poble, aquesta plaça representa molts records. Mereix guanyar protagonisme i esdevenir més acollidora. Per fer-ho possible, el Comú va aprovar la modificació provisional del PUOP. Els nous edificis tindran menys alçada i hi haurà un accés a la zona de Camp de Perot. En definitiva més espai per celebrar festes, balls i trobades.



Plaça Rocacorba

A l'origen d'aquesta obra, es trobava la necessitat de protegir l'avinguda Rocafort dels riscos d'inundabilitat per la seva proximitat al Gran Valira. El Govern va qualificar aquesta obra com d'interès nacional. El Comú va veure l'oportunitat d'ampliar aquests treballs per a transformar l'aixecament del mur en la construcció de la plaça Rocacorba. Aquest espai, a més de servir de zona de descans i d'esbarjo, acull mostres folklòriques i espectacles que enriqueixen la vida social laurediana.



Reducció del deute

Aquest Comú ha reduït a la meitat el deute total que hi havia quan va començar la legislatura, i que inclou les 3 societats, Camprabassa, Sasectur i Escola Bressol. Al tancament de comptes del 2019 la corporació presentava un deute de 13.912.961 € i la previsió per al 31 de desembre del 2023 és de 7.504.667 €. Si tenim en compte només l'endeutament del Comú, aquest s'ha reduït de 6.013.890 € al desembre del 2019 a una previsió per al desembre del 2023, de 2.959.621 €.

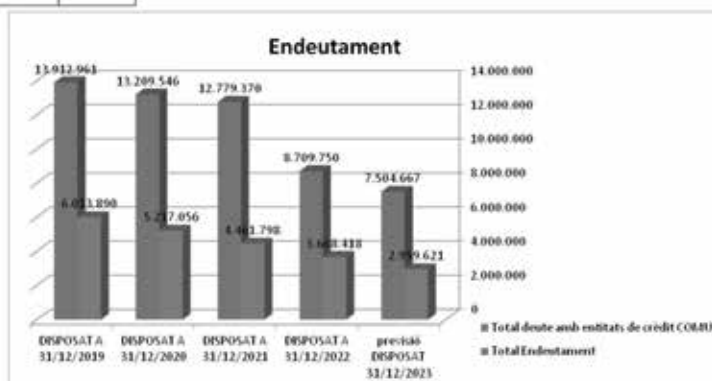
Tant les despeses com els ingressos s'han vist afectats per fets importants en aquests 4 anys, com han estat el COVID, l'incendi del Centre Cultural i de Congressos Lauredià i la reducció de la transferència de Govern (també a conseqüència de la pandèmia), que han obligat a replantejar els pressupostos del Comú per poder pal·liar els seus efectes, sense incrementar l'endeutament.

Hem passat d'una liquidació d'ingressos de 14,2 milions al 2020 a 17 milions al 2022. Pel que fa a les despeses hem passat d'una liquidació de 12,9 milions al 2020 a 15 milions al 2022. Tot i així, i per poder donar una empenta a la reactivació econòmica post-pandèmia, l'any 2022 i 2023 s'ha incrementat el pressupost, principalment pel que fa a les inversions, destinades majoritàriament a la reconstrucció del CCCL, millora de les carreteres, infraestructures (places, etc.), sanejament, distribució i dipòsits d'aigua (principalment aigua potable), així com d'altres com seguretat (instal·lació de càmeres de vigilància) i enllumenat públic.

Data	Llei 36/2021 del 19 de desembre, de les finances				
	31/12/2023	31/12/2022	31/12/2021	31/12/2020	31/12/2019
Tipus	previsió DISPOSAT 31/12/2023	DISPOSAT A 31/12/2022	DISPOSAT A 31/12/2021	DISPOSAT A 31/12/2020	DISPOSAT A 31/12/2019
Total deute amb entitats de crèdit COBUI	2.959.621	3.668.418	4.461.798	5.277.056	6.013.890
Deute societats + avales societats	4.545.046	5.043.332	8.377.572	7.992.490	7.899.071
Total Endeutament	7.504.667	8.708.750	12.779.370	13.209.546	13.912.961
Mitjana dels ingressos liquidats	15.256.741	14.598.384	14.411.334	14.077.775	13.482.438
QUANTIA MÀXIMA D'ENDEUTAMENT TOTAL					
% Endeutament (Màxim 200% de la Base)	48%	60%	88%	94%	103%
QUANTIA MÀXIMA D'ENDEUTAMENT A CURT TERMI					
% Endeutament a c/rt (Màxim 40%) de la Base	4%	8%	8%	22%	19%

*Art. 51.2 d'FC 36/2021: es computa l'endeutament que superi l'import dels fons propis de la societat, ponderat pel percentatge de participació en el capital social

Endeutament



Mesures per la COVID-19

Davant de la pandèmia de la COVID-19, el Comú va actuar seguint la línia marcada per les autoritats sanitàries. Es van tancar els espais públics, i els serveis comunals van treballar aplicant les mesures sanitàries establertes.

Proves COVID-19

L'aparcament del Prat Nou va ser el punt triat per facilitar l'accés amb vehicle als punts de control per tal de realitzar els testos d'anticossos. Es va aprofitar el mateix dispositiu el dia de Canòlich per entregar els pans i el santuari es va obrir una setmana abans per evitar aglomeracions.

Reducció d'impostos i taxes

Es va aprovar una ordinació que implicava la reducció del 10% als obligats tributaris. Afectava l'impost de radicació d'activitats comercials, empresarials i professionals, així com la taxa sobre l'enllumenat públic. Aquesta reducció es va aplicar durant tot un any per tal de contribuir a la recuperació econòmica dels negocis de la parròquia.

Tanmateix, un cop es va permetre la reobertura dels negocis d'hostaleria i restauració, el Comú va aprovar un decret per ampliar l'espai de les terrasses per complir amb les separacions entre taules i persones, sense cost addicional.

Mesures d'esbarjo

El Comú va posar en marxa serveis en línia per acompanyar les persones grans, com la dansa i el ioga. Es feien trucades periòdiques als col·lectius més vulnerables per oferir ajuda per comprar menjar o anar a la farmàcia. Aquestes tasques es duïen a terme amb un grup de voluntaris. Sempre en línia, Lauesport i les entitats culturals, van oferir classes de dansa i rutines d'exercicis per fer a casa.



Una aplicació per informar de les incidències al carrer

Quan caminem pels nostres carrers, en ocasions observem coses que necessiten reparacions. Una farola que no il·lumina, un banc en males condicions o brutícia abandonada. La primera idea és avisar per tal que la situació se solucioni.

Així va sorgir la idea una aplicació *Sant Julià de Lòria Ets tu* que es pot descarregar en els mòbils. La seva funció és fer arribar al Comú la informació sobre aquestes desperfectes i incidents i posar en marxa així les accions per a solucionar-ho.

Des de la seva posta en marxa, al novembre del 2020, s'han fet gràcies a aquesta aplicació unes 700 intervencions.

AJUDA'NS A RESOLDRE
QUALSEVOL TIPUS D'INCIDÈNCIA
QUE DETECTIS A LA PARRÒQUIA

SJL
ETS TU

- 1- Envia'ns foto de la incidència
- 2- Podràs fer el seguiment
- 3- Nosaltres la resoldrem!

Descarrega't l'App gratuïtament

Google Play | App Store

Entre tots fem una Laurèdia més cívica!

SANT JULIÀ DE LÒRIA

Administració electrònica: una nova forma de servei al ciutadà

El dia 4 d'octubre entrava en funcionament a Sant Julià de Lòria la primera fase de l'administració electrònica. Totes les administracions públiques del país estan desplegant els punts de la normativa que les obliga a tractar les necessitats dels ciutadans de forma àgil i transparent gràcies a l'entorn digital.



Reunions de poble

Una de les banderes del consolat 2020-2023 ha estat la transparència en tots els àmbits. Així, partint d'aquest concepte, la corporació ha convocat tres reunions de poble i també ha mantingut diverses trobades amb veïns afectats per diferents obres o bé accidents naturals al voltant dels seus domicilis.

En totes tres es va optar per exposar als assistents la feina feta a través de dibuixos, vídeos i projeccions per fer més amena la trobada. I al final, es va donar la paraula als assistents per tal que poguessin plantejar els possibles neguits. Tanmateix, en les tres reunions hi havia un número de telèfon disponible on es podien fer arribar preguntes per via Whatsapp.



Protegim els espais naturals amb accés rodat

El Comú va aprovar una ordinació per regular l'accés rodat als espais de muntanya. S'estableixen així limitacions per entrar a Camp de Claror, Camp Ramonet, el Port Negre i el Coll de Finestres.

L'accés a aquestes zones està supeditat a l'obtenció d'un permís per part del conductor del vehicle. Després de tramitar i obtenir el permís, el Comú lliura una targeta a l'interessat que l'acredita en el control d'accés.

Es pot iniciar el tràmit corresponent en línia a www.santjulia.ad, anant a la pestanya Laurèdia pràctica->- Tràmits administratius-> Sol·licituds-> Medi Ambient.

També es pot fer de forma presencial al servei de Tràmits.

Per als residents lauredians aquest tràmit és gratuït actualment. Pel residents d'altres parròquies el preu és de 5€. Quant als ramaders, que tindran el control a la collada de Pimes, l'accés és gratuït.

Els turistes i aquells que no disposen del corresponent carnet, que haurà d'anar sempre a nom del conductor, hauran d'abonar 25 € per vehicle.



Jornades sostenibles Un món Millor

El Comú i Ràdio Ser Andorra van organitzar el 2022 i el 2023 la Jornada Sostenible “Un Món Millor”. Ambdues edicions van obtenir una bona resposta del públic. En aquestes jornades, ponents de prestigi internacional van valorar la necessitat de treballar en un turisme sostenible així com en la preservació de les àrees naturals protegides.



Control del consum energètic

El Comú ha treballat en el decurs del mandat en diferents polítiques de lluita contra el canvi climàtic. En un primer moment, un estudi va identificar els principals punts de consum d'energia i d'emissió de gasos pel que fa als serveis, els edificis i els equipaments comunals.

A tall d'exemple, l'enllumenat públic funciona cada vegada més amb equipaments elèctrics led. Després de diverses gestions s'ha arribat a dotar Naturland d'una planta fotovoltaica que subministra el 100% de les seves necessitats energètiques de forma renovable.

En un altre ordre de coses, el Comú va tancar un acord amb Muvif per fer una prova pilot d'ús de patinets elèctrics. L'èxit de la prova va animar a posar en marxa un servei de lloguer de patinets i vehicles elèctrics a diferents punts de la parròquia.



Un centre de dia per a la gent gran a la plaça Major

En acord amb la Creu Roja i el ministeri d'Afers Socials es va posar en marxa el centre de dia per a la gent gran a l'edifici de la Llar de Lòria. El seu horari és des de les 9 del matí fins a les 6 de la tarda. S'ofereixen serveis de fisioteràpia, de teràpia ocupacional i d'infermeria.



El Consell d'Infants

La sala de sessions de Casa Comuna acull des de fa 15 anys, les reunions del Consell d'Infants. Aquest consell funciona segons les normes de participació democràtica i posa en pràctica els mecanismes de la presa de decisions per l'administració del poble.

Els infants de les escoles primàries celebren unes eleccions al novembre i una sessió de tancament al mes de juny. En el decurs de l'any acadèmic i amb l'ajuda dels mestres elaboren propostes de millora pel poble que presenten als cònsols.

Enguany, els representants de les dues escoles han acompanyat al llarg d'una jornada els cònsols per viure de prop com és la gestió de les necessitats de la parròquia. El Consell d'Infants va néixer fa 15 anys de la mà d'Unicef i és actualment un dels principals programes del departament de Social del Comú.



Projecte d'habitatges amb serveis

Les iniciatives per facilitar habitatges a les persones més vulnerables com ara la gent gran amb recursos baixos han de figurar en els fulls de ruta de les administracions.

En aquest cas, el Comú, de la mà de propietaris privats, del ministeri d'Afers Socials, la fundació Julià Reig, Bomosa i la Creu Roja estan treballant en una futura residència pensada per a persones jubilades que, tot i ser autònomes, necessiten certs serveis a proximitat. Es calcula que es podran oferir habitatges que tindran entre 40m² i 50 m² que es construïrien en un terreny situat a l'entrada del poble. Encara estan per definir les condicions d'accés però existirà una valoració prèvia de les circumstàncies personals cas per cas.



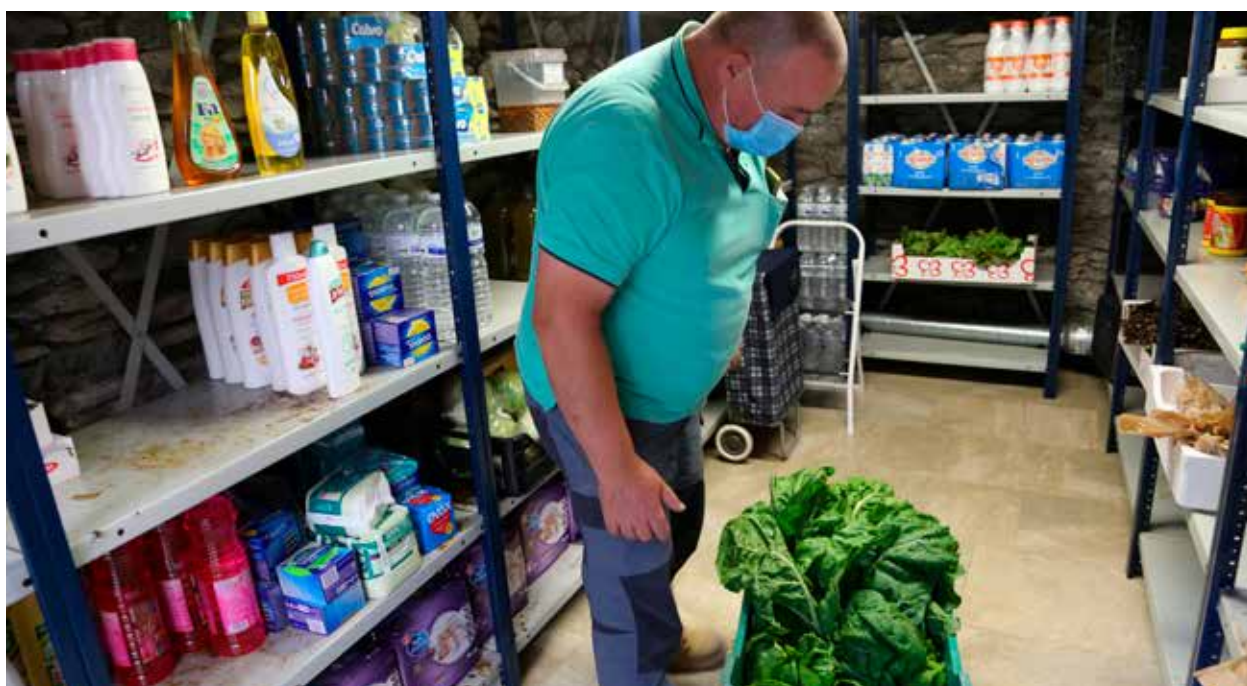
Els horts. Solidaritat i companyia

Els horts

Fa molts anys que gràcies a un acord entre el Comú i la fundació Julià Reig, els padrins que ho desitgin disposen d'una parcel·la en els horts del Dau i del Ganxo. És una forma de mantenir una activitat productiva, a l'aire lliure, on es poden intercanviar coneixements sobre l'horticultura entre els usuaris.

Solidaritat

La pandèmia de la COVID-19 va comportar una greu crisi que va afectar persones d'edat avançada i famílies en situació de precarietat. Per contribuir a pal·liar aquesta situació es va crear "l'Hort Solidari". Es va crear una cadena de solidaritat entre els vivers que proporcionen llavors i planters als agricultors que conreen els vegetals gratuïtament. El producte dels horts és entregat a Càritas Parroquial que s'ocupa de la distribució.



Sis pistes de petanca al Prat del Senzill

La petanca és una de les activitats més apreciades per la gent gran. Es fa en grup, a l'aire lliure i necessita més habilitat i punteria que força física. L'anunci de les reformes de la plaça Major, va fer preveure als principals usuaris, el Grup Petanca Laurèdia, la desaparició de les dues pistes de la plaça Major.

Van decidir compartir aquest neguit amb els cònsols durant una reunió. En aquell mateix moment, cònsols i petanquistes van decidir desplaçar-se fins el Prat del Senzill on es podia trobar a solució a aquest neguit.

Així va ser. D'aquella trobada, dos mesos més tard, concretament al maig enmig dels actes de celebració dels 800 anys de Canòlich, van posar-se en marxa sis pistes de petanca que avui en dia funcionen a ple rendiment.

Els avis no són els únics en practicar la petanca. El grup de petanquistes està format per gent d'edats diferents que es reten en tornejos intergeneracionals. Per assegurar la comoditat dels usuaris, al costat de les pistes de petanca s'ha condicionat una caseta que permet guardar amb clau els equipaments més pesats.



Sant Julià de Lòria: Viu-la!

La parròquia s'ha dotat d'una marca que identifica les produccions comunicatives que sorgeixen del Comú. El logotip creat a aquest efecte expressa trets representatius de la parròquia: el llorer i els cinc quarts representats amb cinc punts. Els colors, extrets de la paleta cromàtica dels ODS (Objectius de Desenvolupament Sostenible) representen els valors de la sostenibilitat i del respecte al medi ambient. El lema que l'acompanya: "Viu-la" és un invitació a descobrir i gaudir de tot el que la parròquia laurediana ofereix.



SANT JULIÀ DE LÒRIA

Viu-la



Una aplicació per reactivar el comerç de la parròquia

Un dels objectius d'aquest Comú ha estat fer costat als comerciants i els empresaris lauredians. Així va sorgir el projecte de crear una aplicació mitjançant la qual amb cada adquisició en un dels establiments associats tindrà un descompte. El valor dels descomptes s'anirà acumulant en un moneder virtual i podrà ser acumulat per a compres posteriors.

L'import dels descomptes, a banda dels que els propis establiment vulguin establir, serà assumit pel Comú. Es preveu que aquesta aplicació es pugui descarregar pels volts de Nadal. Així es podrà beneficiar d'aquest avantatges.



Certificat internacional com a destí turístic sostenible

A finals del 2020, el Comú va signar una carta de compromís de compliment de les condicions d'un turisme no agressiu amb el medi ambient. Aquest pas li va valdre l'obtenció la certificació de destí de la Biosphere.

Això implica una major visibilitat a nivell internacional i formar part d'una xarxa àmplia de ciutats que han obtingut aquesta mateixa certificació.

Per a tirar endavant les condicions que implica aquesta certificació és necessari el compliment d'un catàleg de bones pràctiques. El seu progrés anirà subjecte a la participació en el projecte del sector del comerç i l'hostaleria.



Els 800 anys de Canòlich van culminar amb una visita històrica a Roma

Durant tot el 2023 s'han celebrat una multitud d'actes de tota mena per commemorar els 800 anys de la troballa de la Verge de Canòlich. El dia de l'Aplec es va descobrir una placa commemorativa i dies més tard una comitiva encapçalada pels cònsols, mossèn Pepe i el copríncep episcopal va ser rebuda pel Papa Francesc al qual van lliurar una rèplica de la tall de la nostra patrona. Entre els esdeveniments celebrats destaca la fita de la Colla Gegantera que van pujar a peu el Rei Moro i la Dama Blanca fins les portes del Santuari just una setmana abans de la celebració del dia de Canòlich. També va ser especial l'ofici religiós central el dia de l'Aplec amb novetats com el cant per part de les corals i una cobla que va anar amenitzant musicalment la missa.



Torna el Clipol

Al Clipol no s'hi puja. S'agafa.

El 14 de juliol de 1956, Climent Travesset i els germans Joan Enric Pol, posaven en marxa el primer servei de transport discrecionals de passatgers del país. Amb els dos cognoms van crear el nom de l'empresa: Clipol. Al llarg de les dècades següents els andorrans agafaven el Clipol per anar d'un punt a l'altre del país. Avui en dia algunes persones encara en diuen el Clipol de l'autobús.

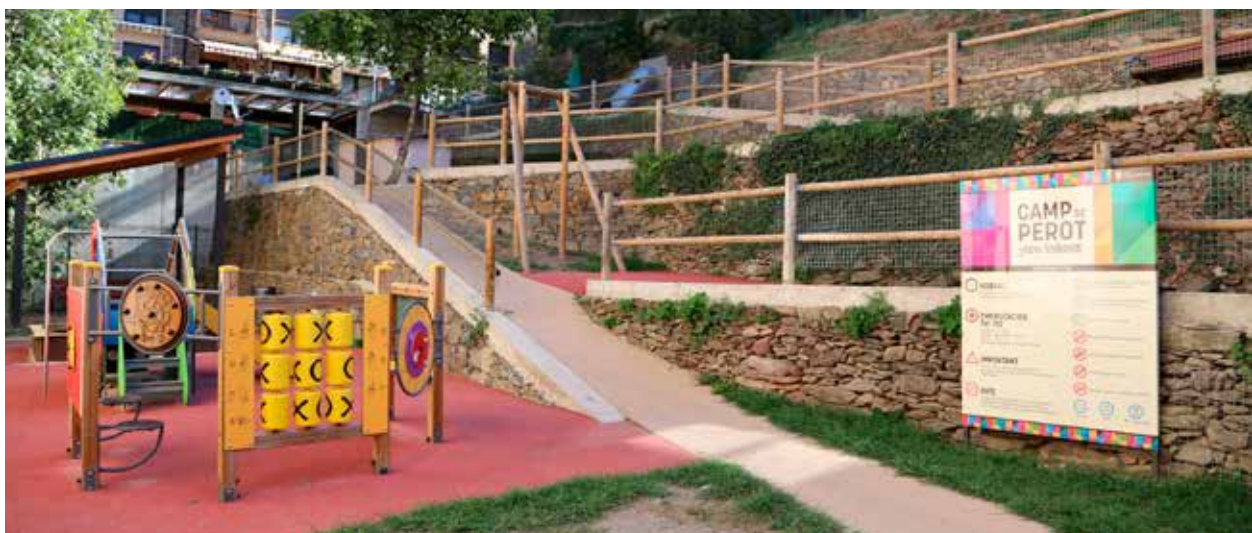
Per conservar aquest nom tan característic, tots els comuns es van posar d'acord en recuperar-lo per a les línies de transport parroquials. Es va arribar a una acord amb les famílies dels fundadors de la companyia i van autoritzar l'ús de la marca.



El parc infantil de Camp de Perot i els processos participatius

Els processos participatius ajuden el Comú a conèixer les necessitats i les preferències dels ciutadans quant als equipaments urbans. Un dels exemples és el parc infantil de Camp de Perot. Les escoles i els veïns de la zona van proposar la construcció del parc infantil amb unes característiques ben concretes. Una zona coberta per refugiar-se de la pluja, una tirolina, una font i un lavabo.

També hem fet un segon procés participatiu per veure on hauria d'anar la línia urbanística de la parròquia. La gent va determinar que volia una localitat cohesionada, connectada, segura, neta, il·luminada, verda, sostenible i harmònica. Són vuit principis generals que es van obtenir a partir de 500 aportacions.



Una parròquia universitària

En un període de poc menys de tres anys, a la Universitat d'Andorra -radicada a la nostra parròquia- se li han sumat tres centres educatius més. En aquest sentit, el Comú, la Universitat d'Andorra, la Universitat Europea i la Universitat Carlemany han constituït l'Associació Sant Julià de Lòria Campus Universitari (ACU). Aquest impuls per l'educació ha cristal·litzat amb un acord signat pel Govern i la família Reig per ampliar l'UdA que disposarà de nous espais d'una superfície de 2.870 metres quadrats a l'antiga Fàbrica Reig a partir del curs 2025-2026.

I també, la compra per part del Comú del cèntric hotel Pol pot propiciar la construcció d'una residència universitària amb un projecte de participació pública i privada.



Movlav, plataforma educativa multidireccional

El projecte de Movlav neix de la voluntat política d'incentivar les polítiques de joventut creant un moviment que impliqués els joves de la parròquia i els mobilitzés per donar resposta a les inquietuds i necessitats. En la primera edició de Movlav es van organitzar una vintena d'activitats i concursos de diferents temàtiques: esportiva, cultura, lúdica, social, educativa i artística. En la segona edició, es va voler donar resposta a les demandes i suggeriments dels joves de Sant Julià, així com fer una proposta d'activitats alienada a les estratègies que apunta el Pla Nacional de la Infància i Adolescència 22-26. Han estat dues edicions molt productives on els participants han pogut gaudir i realitzar diferents activitats, així com establir llaços de convivència entre iguals, entre pares i fills i intergeneracionals.

Es tracta d'un projecte adreçat a la joventut, però també de desenvolupament humà, de creixement d'evolució del jovent que representa el futur de la nostra societat però també el present.

Així, durant les dues edicions celebrades, s'han organitzat una mena d'olimpiades multidisciplinars amb més de 20 concursos diferents i esdeveniments de temàtica esportiva, cultural, lúdica, social, educativa i artística principalment.



El concurs “Murs que parlen” converteix murs anònims del carrer en obres d’art

El talent artístic, a casa nostra, no es topa contra un mur. Se’l fa seu i el converteix en una obra d’art gràcies al concurs “Murs que parlen”. L’últim en data es va inaugurar en el marc del projecte del ministeri de Cultura “Andorra Crea”, que be a substituir “La Cultura no s’atura”, creat durant la pandèmia de la COVID-19. Amb aquest són ja 6 murs de la via pública que han guanyat vida i personalitat de la mà de diferents artistes andorrans.



Correos i La Poste es mantenen al servei dels lauredians

El servei de Correos i La Poste es troben centralitzats al número 12 de la plaça Major, als baixos de Ca l’Estevet. En un moment donat, tant Correos com La Poste passaven per dificultats per continuar oferint els seus serveis.

El Comú va creure en la importància de conservar-los al poble i estalviar als usuaris els desplaçaments a les oficines centrals d’Andorra la Vella. Així es va negociar amb la propietat el lloguer del local i es va decidir a fer-se càrrec de les despeses.



Lauesport: el gimnàs renovat i un canviador inclusiu

Les portes de les instal·lacions de Lauesport no paren quietes pel gran nombre d'usuaris que entren i surten. Els aparells del gimnàs tampoc deixen de ser utilitzats al llarg de les hores del dia i es va fer evident que necessitaven una renovació. Així es va fer en el menor temps necessari i l'activitat va reprendre de valent.

El recinte va acollir la "Jornada per a fomentar la inclusió a l'esport Inclau". Una iniciativa del Comú amb l'objectiu de donar a conèixer les instal·lacions del centre i fomentar la sensibilització al voltant de la diversitat funcional. Representants d'associacions i col·lectius que defensen els interessos d'aquestes persones van participar a la jornada.

Un dels punts importants per a ser un equipament inclusiu és facilitar l'accés als serveis més bàsics als usuaris afectats per una discapacitat. Lauesport compta amb un canviador completament equipat a aquest efecte que pot ser utilitzat també per persones portadores d'un estoma.

Durant el mes d'agost del 2021 es posaven en marxa les dues pistes de pàdel cobertes annexes a LAUesport. Es pot dir que és un equipament amb una bona acceptació per part del públic. Els veïns de la parròquia inscrits a LAUesport tenen prioritat per utilitzar-les. S'hi ofereixen cursos per aprendre aquesta modalitat esportiva des de la base i anar millorant el nivell.



Turisme esportiu i benestar: inspirar, educar i connectar

Sant Julià de Lòria és un destí turístic que es declina en moltes variants: la sostenibilitat, el contacte amb la natura, el seu lligam amb la cultura i la tradició o la gastronomia per posar alguns exemples. Assolir el benestar mitjançant la pràctica esportiva és una de les variants que s'ofereixen des de la parròquia.

El Comú ha estat proposant des del 2022 uns cicles de ponències a càrrec d'esportistes d'elit. Alguns en actiu i d'altres retirats han aportat a l'audiència les seves experiències al voltant dels valors i els beneficis que aporta la pràctica esportiva a tots els nivells. Aquestes sessions ofereixen un apropament al sector de l'esport turístic així com a les últimes tendències en benestar i salut. Aquestes xerrades va ser pensades per aportar promoció turística, fomentar l'activitat esportiva i ajudar a crear una comunitat més saludable.



Vila Europea de l'Esport 2023

Sant Julià de Lòria té una relació privilegiada amb l'esport i per l'any 2023 va ser reconeguda com a Vila Europa de l'Esport dins la categoria de les poblacions de menys de 25.000 habitants. El novembre del 2022 una delegació de la Federació de Ciutats i Capitals Europees de l'Esport (ACES Europe), un organisme sense ànim de lucre que opera a Brussel·les, va visitar la nostra parròquia. La conclusió de la visita va ser que Sant Julià proposa activitats esportives a totes les franges de població. Es compleix així la missió d'assegurar un instrument de salut, d'integració i d'educació a la població. La programació esportiva al llarg de l'any és ininterrompuda i està acompanyada de xerrades, conferències i debats al seu entorn.



L'incendi del Centre cultural no va aturar el calendari cultural de la parròquia

El passat 9 de novembre del 2022 un incendi al Centre cultural i de congressos lauredià va trencar tota activitat cultural i social que s'hi duia a terme. Cal dir que el mateix dia del fatídic accident bona part de la ciutadania es va posar a disposició per poder ajudar i col·laborar per poder recuperar en la major brevetat possible l'activitat cultural de la parròquia. Així que gràcies a aquests particulars i a la seva generositat, així com la del Govern, ben aviat es van reprendre les activitats.

Tanmateix, la Sala Sergi Mas ha estat un descobriment de la polivalència de l'espai, on s'han dut a terme conferències, concerts, espectacles de petit format, formacions. Amb tot, aquest mes de setembre es van poder iniciar totes les activitats al CCCL gràcies a la celeritat amb què s'han fet els treballs de reconstrucció.



Temps de jardí

L'antic Museu Fàbrica Reig ha estat el lloc destinat per tal que la Biblioteca Comunal Universitària pugui donar servei mentre es fan els treballs de reconstrucció del Centre cultural. I en el seu jardí hem celebrat la primera edició del cicle Temps de Jardí amb diferents espectacles adreçats principalment als més menuts.



FEMAP

El Festival de Música Antiga dels Pirineus (FEMAP) porta ja 12 edicions celebrades i per primer cop Sant Julià de Lòria ha estat un dels municipis inclosos en la programació. El 17 juliol l'església parroquial va acollir el concert Missa Regalis de Francesc Valls interpretat pel conjunt Ensemble Lisboa 1740.



Festival de Teatre al Carrer

En el present mandat s'han celebrat dues edicions del Festival de Teatre al Carrer (FESTAC). Una iniciativa impulsada per un grup de persones vinculades al món del teatre que van presentar al Comú i a la qual la corporació va donar suport. La segona ha estat la de la consolidació amb una assistència de més de 2.000 persones als diversos espectacles programats en diferents indrets de la parròquia.



L'Andart

La importància de la cultura a la nostra parròquia es demostra amb la tria dels organitzadors de la cinquena Biennial Internacional l'Andart de celebrar-la a Sant Julià de Lòria, amb l'economia circular com a tema central i amb San Marino com a país convidat. L'antiga fàbrica de tabacs CATSA ha estat el lloc triat per acollir la gran part de les obres representades. Tanmateix, s'ha pogut apreciar l'art al carrer en diferents espais i places de Sant Julià.



Pastorets

Degut a l'incendi, la 29 ena edició d'Els Pastorets es van representar a la sala del Prat del Roure d'Escaldes-Engordany, gràcies a la generositat del comú escaldenc i també a la predisposició dels incondicionals col·laboradors que tenen aquesta obra icònica tan lligada a la nostra parròquia.



Sala Sergi Mas. Un equipament d'alt rendiment

Casa Comuna és on s'expressa la història i l'esperit del poble lauredià. La seva façana de pedra i el perfil de les seves finestres són un símbol del poble. Després del trasllat de les dependències administratives a l'edifici de l'avinguda Rocafort, a principis dels anys 2000, es va reflexionar molt sobre quina seria la millor que es podria donar a l'edifici.

Finalment, es van fer una grans obres de renovació total de l'espai interior que van resultar en la sala Sergi Mas. Des d'aleshores, Casa Comuna il·lumina la vida cultural i associativa del poble. El seu interior és ample i acollidor, preparat per a tota mena d'actes.

Donar-li el nom de l'artista lauredià més important va resultar una evidència. Es va inaugurar amb una retrospectiva de Sergi Mas que recollia des de algun dels seus primers treballs infantils fins a una aquarel·la pintada per a l'ocasió. Les seves obres principals va ser visitades per un gran nombre d'amants de l'art.



Naturland. Noves perspectives

Una ampliació important de l'oferta, un horaris més adequats i una racionalització dels recursos ha portat cap a un canvi de tendència evident en els resultats de l'explotació de Naturland. S'ha produït un augment notable de visitants així com del consum mig. Una novetat ha estat l'entrada Aventura Plus que permet accedir al conjunt de les activitats del parc. Ha tingut una acollida excel·lent i ha resultat la més demanada pel públic. La feina continua, és clar, per conduir Naturland cap a endavant en tots els aspectes. Recordem que els lauredians i les seves famílies poden gaudir de les activitats de Naturland mitjançant la tarja del Club Lauredians. Amb un cost de 10 € per tot l'any, serveix per a tota la família. Trucant al 741444 o escrivint a info@naturland.ad tindreu tota la informació.



Text i fotos: Comú de Sant Julià de Lòria

Disseny i maquetació: A-tracció-A

Impressió: Gràfiques andorranes

DL: AND.464-2023