



NOTA DE PREMSA

A123. Enquesta de moviments turístics a les fronteres. Juliol 2023

Data publicació: dijous, 24/08/2023

www.estadistica.ad

Resum

El mes de juliol de 2023 han entrat al país 983.900 visitants, fet que equival a un augment d'un +16,3% respecte al mateix mes de l'any anterior.

Les dades acumulades dels últims dotze mesos presenten una recuperació en relació amb el mateix període referit a l'any anterior, amb un augment del nombre de visitants d'un +17,1%. Tant el nombre de turistes com el d'excursionistes augmenta un +21,3% i un +14,2%, respectivament.

L'acumulat des de principi d'any (YTD) del nombre de visitants-dia (suma dels excursionistes i dels turistes per la pernoctació mitjana), és un +16,9% superior en relació amb el mateix període referit a l'any anterior.

Índex

1	Moviments turístics a les fronteres.....	2
2	Gràfics	5
3	Característiques socioeconòmiques	6
3.1	Tipus de relació dels visitants	6
3.2	Motius de visita.....	7
3.3	Característiques de les pernoctacions	8
4	Nota Metodològica.....	10
5	Dades de les publicacions previstes	11

1 Moviments turístics a les fronteres

El mes de juliol de l'any 2023 han entrat al país un total de 983.900 visitants, dels quals 614.682 són excursionistes (62,5%) mentre que 369.218 són turistes (37,5%).

Respecte al mes de juliol de l'any passat, el nombre de visitants ha augmentat un +16,3%. El nombre de turistes s'incrementa un +12,3%, mentre que el nombre d'excursionistes presenta un increment d'un +18,9%.

Per país de residència, els visitants d'altres procedències presenten una variació positiva d'un +62,4%, seguit dels visitants espanyols i dels visitants francesos, els quals presenten una variació positiva del +16,6% i del +7,5% respectivament, amb relació al mes de juliol de l'any 2022.

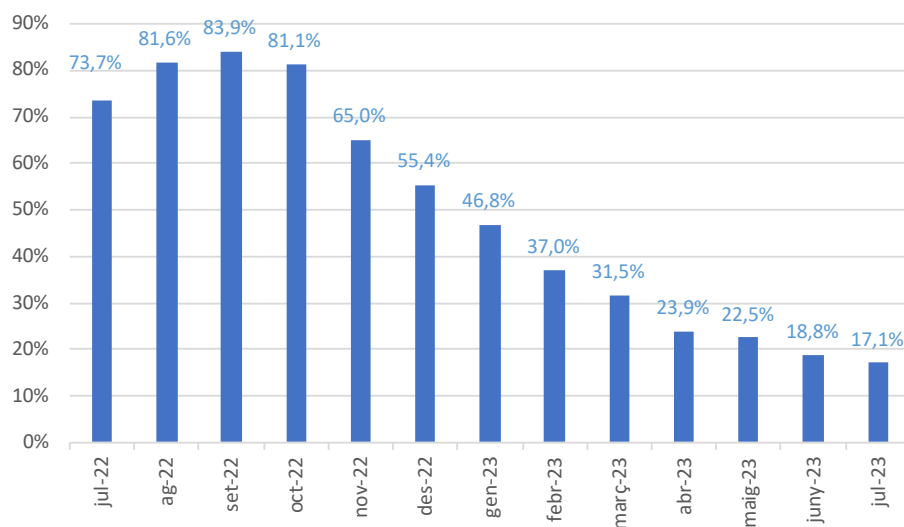
Dades originals	jul-22	jul-23	Variació	
Visitants	845.856	983.900	138.044	16,3%
Visitants espanyols	348.647	406.696	58.049	16,6%
Visitants francesos	419.447	450.946	31.499	7,5%
Visitants d'altres nacionalitats	77.762	126.258	48.496	62,4%
Turistes	328.778	369.218	40.440	12,3%
Turistes espanyols	226.908	261.367	34.459	15,2%
Turistes francesos	75.967	72.332	-3.635	-4,8%
Turistes d'altres nacionalitats	25.903	35.519	9.616	37,1%
Excursionistes	517.078	614.682	97.604	18,9%
Excursionistes espanyols	121.739	145.329	23.590	19,4%
Excursionistes francesos	343.480	378.614	35.134	10,2%
Excursionistes d'altres nacionalitats	51.859	90.739	38.880	75,0%

En termes acumulats dels últims dotze mesos, els visitants presenten un augment d'un +17,1% en relació amb el mateix període de l'any anterior. Tant els turistes com els excursionistes presenten increments del +21,3% i +14,2%, respectivament.

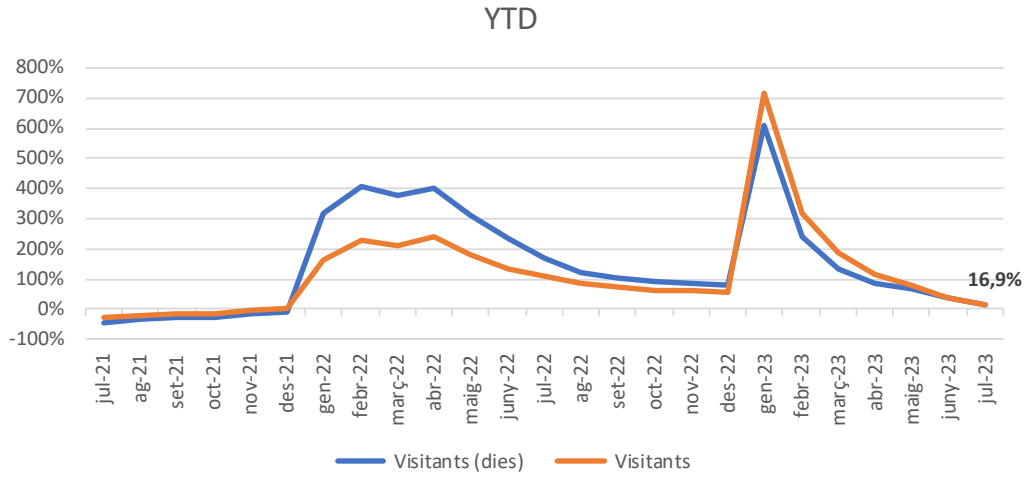
Per país de residència, els visitants d'altres procedències augmenten un +42,7%, seguit dels visitants espanyols i dels visitants francesos que augmenten un +14,5% i +13,5% respectivament, amb relació al mateix període de l'any anterior.

Dades acumulades	ago 2021 jul 2022	ago 2022 jul 2023	Variació	
Visitants	7.766.017	9.096.755	1.330.738	17,1%
Visitants espanyols	3.644.856	4.174.149	529.293	14,5%
Visitants francesos	3.283.185	3.726.675	443.490	13,5%
Visitants d'altres nacionalitats	837.976	1.195.931	357.955	42,7%
Turistes	3.234.715	3.923.002	688.287	21,3%
Turistes espanyols	2.126.608	2.499.697	373.089	17,5%
Turistes francesos	575.008	670.846	95.838	16,7%
Turistes d'altres nacionalitats	533.099	752.459	219.360	41,1%
Excursionistes	4.531.302	5.173.753	642.451	14,2%
Excursionistes espanyols	1.518.248	1.674.452	156.204	10,3%
Excursionistes francesos	2.708.177	3.055.829	347.652	12,8%
Excursionistes d'altres nacionalitats	304.877	443.472	138.595	45,5%

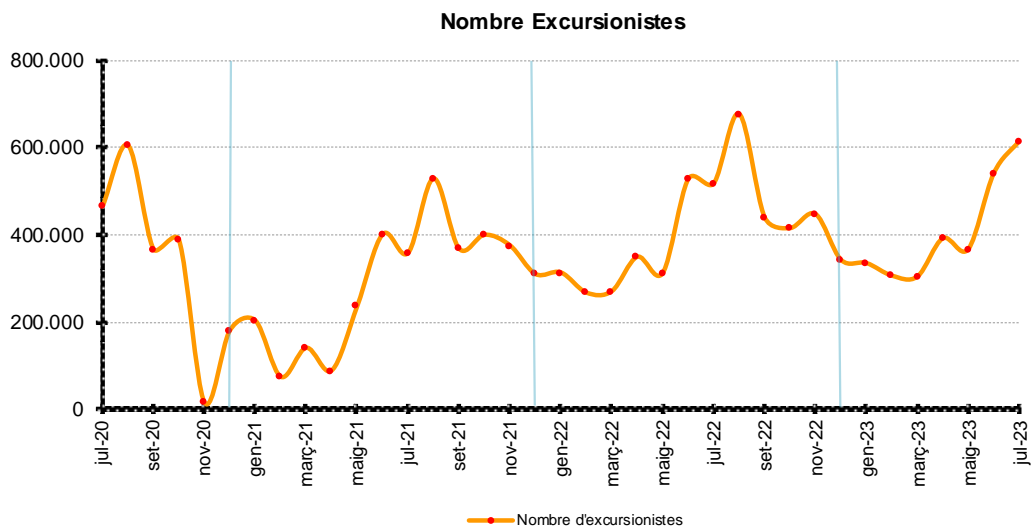
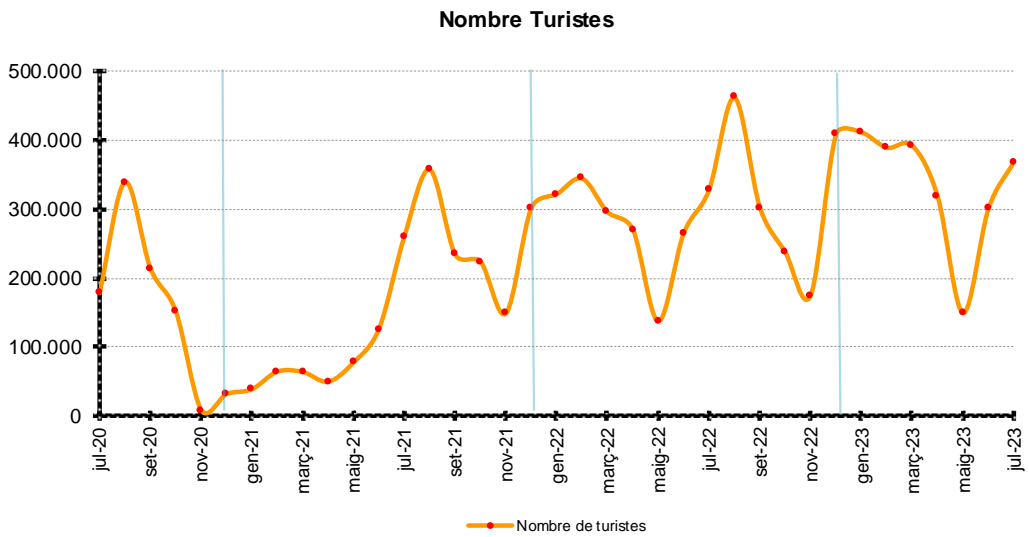
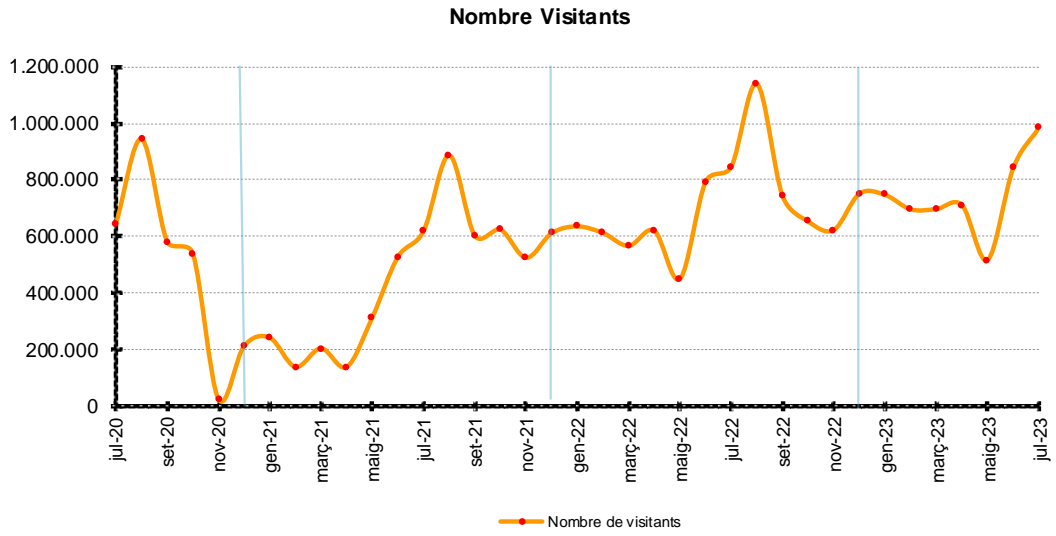
Acumulat 12 mesos



L'acumulat des de principi d'any (YTD) del nombre de visitants-dia (suma dels excursionistes i dels turistes per la pernoctació mitjana) és un +16,9% superior en relació amb el mateix període referit a l'any anterior.



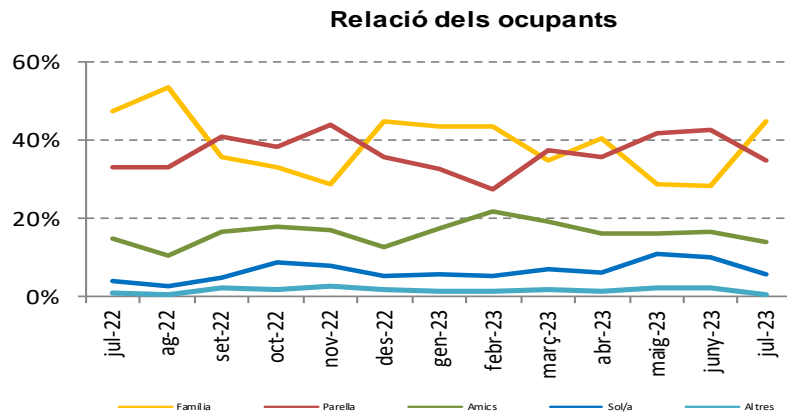
2 Gràfics



3 Característiques socioeconòmiques

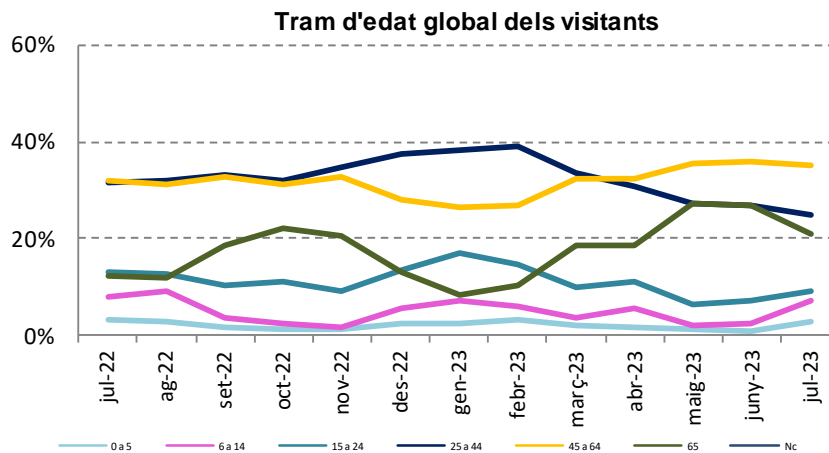
3.1 Tipus de relació dels visitants

	jul-22	jul-23	variació anual
Família	47,4%	45,0%	-2,4 pt
Parella	33,1%	34,8%	1,7 pt
Amics	14,8%	13,8%	-0,9 pt
Sols	3,9%	5,8%	2,0 pt
Altres	0,8%	0,6%	-0,2 pt



3.2 Trams d'edat dels visitants

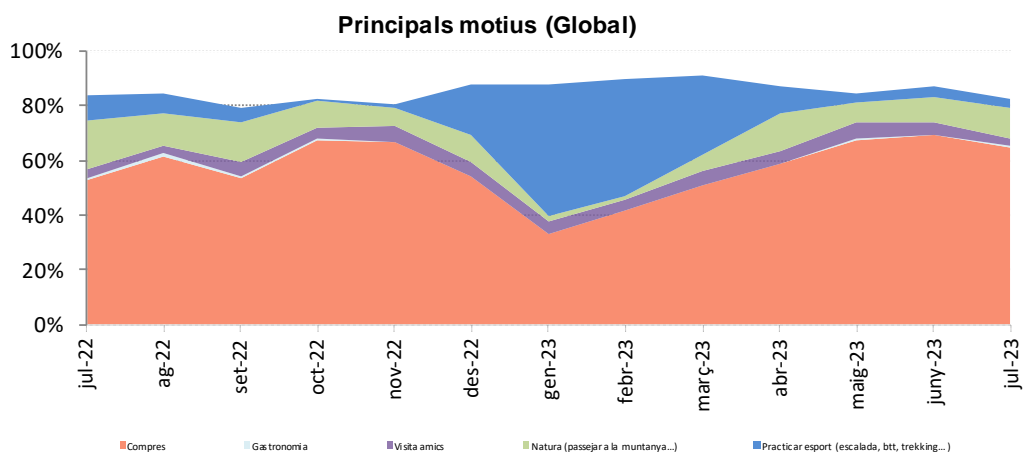
	Global	Espanyols	Francesos	Altres
0 a 5 anys	2,8%	2,6%	2,5%	4,8%
6 a 14 anys	7,2%	8,4%	5,2%	12,5%
15 a 24 anys	9,1%	8,5%	9,1%	11,3%
25 a 44 anys	25,1%	24,7%	25,2%	25,6%
45 a 64 anys	35,1%	38,0%	32,3%	37,8%
65 i +	20,8%	17,8%	25,7%	8,0%



3.3 Motius de visita

JULIOL	GLOBAL	Excursionistes	Turistes
Practicar esport (escalada, btt, trekking...)	3,4%	0,8%	6,7%
Oci cultural (esdeveniments, visites a museus...)	9,6%	5,8%	14,3%
Benestar, salut, termalisme	1,1%	0,1%	2,2%
Gastronomia	0,4%	0,0%	0,8%
Visita a familiars i amics	3,0%	0,8%	5,8%
Natura (passejar a la muntanya...)	11,2%	2,0%	22,7%
Compres	64,8%	79,9%	45,8%
Treball (no fronterer)	1,4%	1,1%	1,8%
Negocis, congressos, fires	0,0%	0,0%	0,0%
De pas	5,2%	9,3%	0,0%
Altres	0,0%	0,0%	0,0%

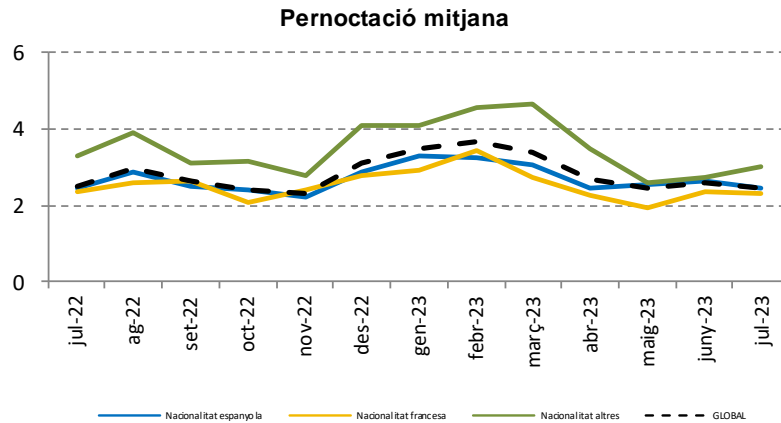
Aquesta taula mostra les diferents motivacions entre els visitants del mes de juliol del 2023. El motiu principal dels visitants són les compres (64,8%). Tant els excursionistes com els turistes, presenten com a motiu principal de visita les compres amb un 79,9% i un 45,8%, respectivament.



3.4 Característiques de les pernoctacions

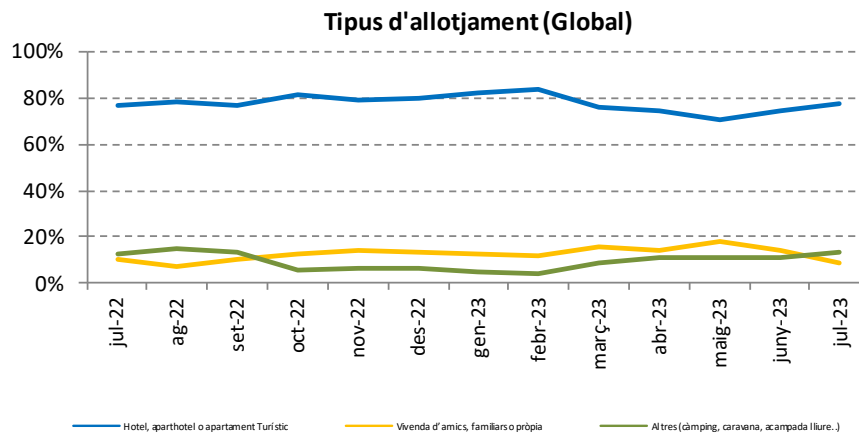
Pernoctació mitjana dels turistes per la seva procedència

	jul-22	jul-23
Espanyols	2,5	2,5
Francesos	2,4	2,3
Altres	3,3	3,0
Global	2,5	2,5



Pernoctacions per tipus d'allotjament

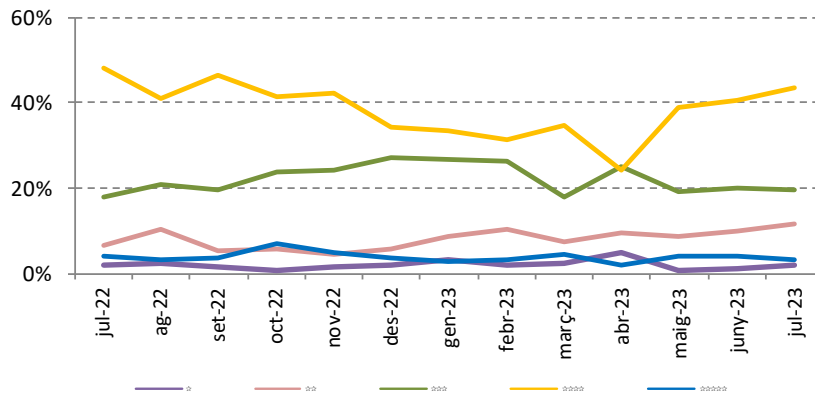
	GLOBAL		Entrada per Sant Julià		Entrada pel Pas	
	jul-23	variació anual	jul-23	variació anual	jul-23	variació anual
Hotel, apartament o apartament Turístic	78%	1,3 pt	80%	2,6 pt	72%	-2,1 pt
Vivenda d'amics, familiars o pròpia	9%	-1,8 pt	8%	-3,1 pt	10%	3,2 pt
Altres (càmping, acampada lliure..)	13%	0,6 pt	12%	0,5 pt	18%	-1,1 pt



Pernoctacions per categoria de l'allotjament

	Global		Entrada per Sant Julià		Entrada pel Pas de la Casa	
	jul-23	variació anual	jul-23	variació anual	jul-23	variació anual
☆	2%	0,0 pt	2%	0,0 pt	2%	0,1 pt
☆☆	11%	5,0 pt	11%	4,4 pt	13%	7,0 pt
☆☆☆	20%	1,7 pt	19%	0,9 pt	22%	4,4 pt
☆☆☆☆	44%	-4,6 pt	46%	-3,7 pt	37%	-5,5 pt
☆☆☆☆☆	3%	-0,8 pt	4%	0,2 pt	2%	-4,5 pt
Sense/Nc	20%	-1,3 pt	19%	-1,7 pt	24%	-1,4 pt

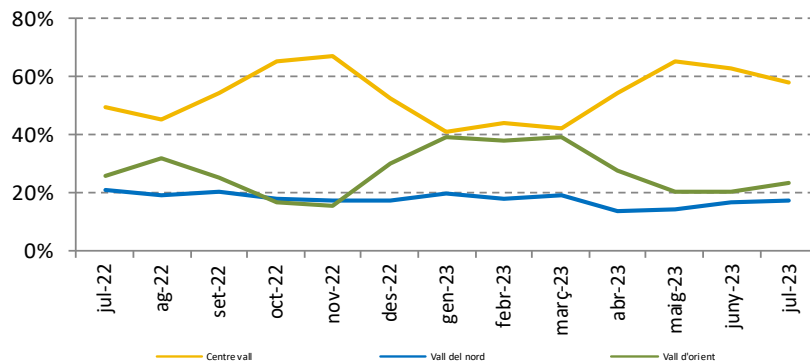
Categoria allotjament (Global)



Pernoctacions per zona d'allotjament

	Global		Entrada per Sant Julià		Entrada pel Pas de la Casa	
	jul-23	variació anual	jul-23	variació anual	jul-23	variació anual
Canillo	14%	-3,4 pt	13%	-3,0 pt	17%	-6,4 pt
Encamp	7%	1,8 pt	5%	-0,3 pt	13%	8,4 pt
Ordino	5%	1,2 pt	5%	1,0 pt	4%	2,6 pt
La Massana	12%	-4,6 pt	13%	-4,2 pt	10%	-4,9 pt
Andorra la Vella	28%	0,6 pt	30%	1,0 pt	22%	1,4 pt
Sant Julià	5%	2,3 pt	5%	2,0 pt	5%	3,8 pt
Escaldes	25%	5,4 pt	26%	5,8 pt	23%	5,0 pt
Pas de la Casa	2%	-1,0 pt	1%	-0,1 pt	7%	-9,9 pt
Nc	1%	-2,4 pt	2%	-2,1 pt	0%	0,0 pt

Zona allotjament (Global)



4 Nota Metodològica

- **Font:** Dades generades a partir de l'enquesta de turisme realitzada pel Departament d'Estadística del Govern d'Andorra i disponibles al web www.estadistica.ad en el banc de dades dins de l'apartat "Hoteleria i turisme". En aquest apartat trobaran:
 - **Les dades en nombre absolut**
 1. Sèries de 1999 a abril 2009 (metodologia 2002)
 2. Sèries de maig 2009 a desembre 2011 (metodologia 2009)
 3. Sèries de febrer 2011 a data d'avui (metodologia 2012)
 - **Índex turístics (Sèries de 1999 a octubre 2012)**
- **Definicions:** Els visitants agrupen els turistes, que són els visitants que passen com a mínim una nit al país, i els excursionistes, que són els visitants que només passen el dia al país sense pernoctar-hi.

- **Metodologia:**

Les dades de visitants s'obtenen a partir de l'enquesta de turisme realitzada sobre una mostra dels visitants i el seu creuament amb les càmeres de detecció automàtica d'entrada de vehicles per frontera de l'Agència de Mobilitat.

El mes de maig del 2009 es va realitzar un canvi metodològic en l'enquesta i elaboració dels resultats del nombre de visitants. Aquest canvi està explicat en la Nota de Premsa P-1050_20100202 (Met.), publicada al 02/02/2010.

El mes de maig del 2011 l'enquesta la realitzen conjuntament el CRES, Andorra Turisme i el Departament d'Estadística, a partir d'aquesta data s'ha treballat en la millora metodològica plasmada en la informació publicada:

1. A partir del mes de maig 2011:
 - Ampliació dels dies i hores de recollida de les enquestes.
2. A partir del mes de desembre del 2011:
 - Identificació i no inclusió dels treballadors fronterers com a excursionistes.
 - Identificació i inclusió dels visitants entrat al país mitjançant autobusos discrecionals de matrícula andorrana.
 - Enquesta específica als autobusos de matrícula no andorrana per identificar l'origen i característiques dels visitants transportats.
3. A partir del mes de desembre del 2014:
 - Millora de l'estimació dels visitants que entren amb autobusos, al tenir en compte tots els tipus de serveis de transport públic internacional de viatgers (regulars i discrecionals).
 - Millora de l'estimació de l'entrada de visitants d'altres procedències, que entren amb cotxes de lloguer amb matrícula espanyola per la frontera de Sant Julià de Lòria.

El mes de desembre del 2016, el Departament d'Estadística assumeix el treball de camp de les enquestes turístiques.

1. A partir del mes de desembre s'incorporen les millores a la recollida de dades:
 - Harmonització i adaptació de les variables de les enquestes a les recomanacions internacionals.
 - Augment de la mostra enquestada per als diferents qüestionaris.
 - Control més acurat de les dades recollides.
 - Millora de la reactivitat davant de les incidències diàries del treball de camp.
- **Dades sociodemogràfiques:**

A partir de les enquestes als visitants a la frontera, s'obté més informació sobre els visitants. Les dades sociodemogràfiques reflecteixen els perfils dels visitants que entren amb vehicles lleugers excepte la pernoctació mitjana que engloba també els visitants entrats en autobusos.

- **Restriccions COVID-19:**

Tant a la frontera espanyola com a la frontera francesa, els visitants poden desplaçar-se lliurement a Andorra, sempre respectant les restriccions establertes al Principat.

- **Referències metodològiques**

EUROSTAT:

L'Eurostat (en anglès: Statistical Office of the European Communities) és l'oficina estadística de la Comissió Europea, que produeix dades sobre la Unió Europea (UE) i promou l'harmonització dels mètodes estadístics dels estats membres.

<https://joinup.ec.europa.eu/software/demetrapius/description>

<http://www.bde.es/webbde/en/secciones/servicio/software/econom.html>

U.S. CENSUS BUREAU:

L'Oficina del Cens dels Estats Units (de l'anglès United States Census Bureau) forma part del Departament de Comerç dels Estats Units. És l'organisme governamental que s'encarrega del Cens als Estats Units. El seu objectiu és donar una font de dades de qualitat sobre la població d'EUA i la seva economia.

<http://www.census.gov>

- **Actualització des les dades de visitants**

Atès que les dades de visitants a Andorra pot estar subjecte a possibles canvis i revisions durant l'any, les dades d'aquesta nota de premsa poden ser modificades i es podran consultar actualitzades en el Banc de dades del web del Departament d'Estadística (www.estadistica.ad en l'apartat "Hoteleria i turisme").

- **Nota**

D'acord amb les previsions de la Llei del Pla d'estadística 2022-2025 i el seu desplegament en el Programa estadístic per a l'any 2023, el present informe dona resposta a l'activitat estadística:

- A123 Estadística de moviments turístics en les fronteres

5 Dades de les publicacions previstes

- Nota de premsa "A123. Enquesta de moviments turístics a les fronteres. Agost 2023": 21 de setembre de 2023.