



NOTA DE PREMSA

A098. Estadística del Registre de Comerç. Resultats 2n trimestre 2023

Data de publicació: 24 de juliol del 2023

www.estadistica.ad

Resum

El segon trimestre del 2023 s'ha tancat amb un total de 12.066 establiments actius inscrits en el Registre de Comerç i Indústria, la qual cosa representa un increment de 276 establiments en relació amb els 11.790 establiments registrats a finals del primer trimestre de l'any 2023; és a dir, un augment del +2,3%. Segons el sector d'activitat econòmica, destaca el nombre d'establiments que desenvolupen la seva activitat principal en l'àmbit dels sectors "G: Comerç a l'engròs i al detall; reparació de vehicles de motor i motocicletes" (3.187 establiments), "M: Activitats professionals, científiques i tècniques" (2.538 establiments) i "I: Hostaleria" (1.043 establiments). Pel que fa a la ubicació territorial, es detecta una concentració del 64,9% dels establiments entre les parròquies d'Andorra la Vella, Escaldes-Engordany i la Massana. Per la seva banda, la parròquia d'Ordino mostra l'increment trimestral més elevat amb el 3,4%, en un context generalitzat de creixements en totes les parròquies durant el segon trimestre del 2023.

L'augment general registrat el segon trimestre del 2023 s'explica pel balanç positiu que durant aquest període ha presentat la creació neta d'establiments (+276), identificada com la diferència entre les altes i les baixes, en inscriure's 399 nous establiments i registrant-se 123 baixes. Els sectors que més han contribuït a aquest augment han estat "M: Activitats professionals, científiques i tècniques" (+4,2% i +102 establiments nets), "J: Informació i comunicacions" (+6,9% i +67 establiments nets) i "G: Comerç a l'engròs i al detall; reparació de vehicles de motor i motocicletes" (+1,4% i +45 establiments nets).

En termes comparatius amb el trimestre anterior en el que es van registrar 364 nous establiments, augmenta el ritme d'altes durant el segon trimestre del 2023, experimentant així una variació trimestral positiva del +9,6% (+35 establiments). En canvi i a diferència del que passa amb les altes, les 123 baixes d'establiments registrades són inferiors als registres observats el trimestre anterior (150 establiments) i va representar una variació trimestral negativa del -18,0%.

Índex

1. Establiments inscrits.....	3
1.1. Per sector d'activitat.....	3
1.2. Per parròquia	5
2. Altes establiments	8
2.1. Per sector d'activitat.....	8
2.2. Per parròquia	9
3. Baixes establiments.....	11
3.1. Per sector d'activitat.....	11
3.2. Per parròquia	13
4. Creació neta d'establiments	14
4.1. Per sector d'activitat.....	14
4.2. Per parròquia	15
5. Nota metodològica.....	17
6. Dates de les properes publicacions previstes	20

1. Establiments inscrits

Es té en compte el nombre d'establiments actius inscrits al Registre de Comerç i Indústria que efectuen una activitat comercial, industrial o de serveis, classificats segons l'activitat econòmica declarada com a principal.

1.1. Per sector d'activitat

El nombre d'establiments inscrits al Registre de Comerç i Indústria al tancament del segon trimestre del 2023 s'ha situat en 12.066, la qual cosa representa un augment trimestral del +2,3% (+276 establiments) respecte al tancament del trimestre anterior i un augment del +7,6% (+854 establiments) en comparació al mateix període del 2022.

En l'àmbit sectorial es detecta que, segons l'activitat econòmica de la CAEA-2019 (Classificació d'Activitats Econòmiques d'Andorra de l'any 2019) declarada com activitat principal, el 56,1% dels establiments es centralitzen en tres sectors d'activitat.

En primer lloc, el sector "G: Comerç a l'engròs i al detall; reparació de vehicles de motor i motocicletes" ha sigut, amb el 26,4% del total, el que més establiments tenia registrats amb 3.187. Respecte a finals del trimestre anterior ha augmentat el +1,4% (+45 establiments).

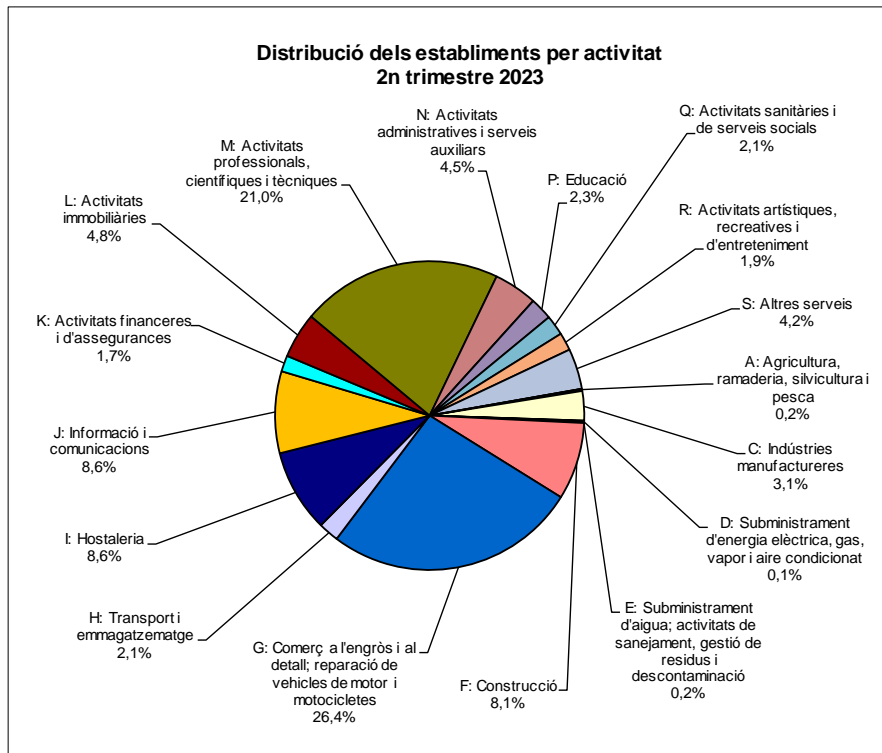
A continuació, s'ha situat el sector "M: Activitats professionals, científiques i tècniques", amb 2.538 establiments, el 21,0% del total, i durant el segon trimestre del 2023, ha registrat un augment del +4,2% (+102 establiments) en comparació del trimestre anterior.

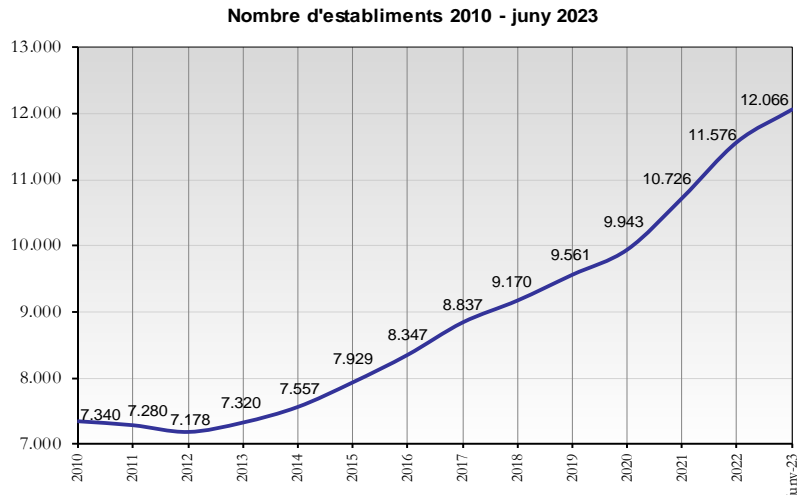
En tercer lloc, en el sector "I: Hostaleria" hi havia 1.043 establiments actius registrats, el 8,6% del total, la qual cosa ha representat un augment intertrimestral del +0,2% (+2 establiments).

Taula 1. Establiments per sector d'activitat principal

Nombre d'establiments	juny-22	març-23	juny-23	Variació intertrimestral	Variació interanual
A: Agricultura, ramaderia, silvicultura i pesca	28	27	27	0,0%	-3,6%
B: Indústries extractives	0	0	0	-	-
C: Indústries manufactureres	371	370	371	0,3%	0,0%
D: Subministrament d'energia elèctrica, gas, vapor i aire condicionat	6	7	7	0,0%	16,7%
E: Subministrament d'aigua; activitats de sanejament, gestió de residus i descontaminació	23	23	23	0,0%	0,0%
F: Construcció	937	960	977	1,8%	4,3%
G: Comerç a l'engròs i al detall; reparació de vehicles de motor i motocicletes	3.101	3.142	3.187	1,4%	2,8%
H: Transport i emmagatzematge	261	258	259	0,4%	-0,8%
I: Hostaleria	1.029	1.041	1.043	0,2%	1,4%
J: Informació i comunicacions	829	967	1.034	6,9%	24,7%
K: Activitats financeres i d'assegurances	206	204	203	-0,5%	-1,5%
L: Activitats immobiliàries	527	568	576	1,4%	9,3%
M: Activitats professionals, científiques i tècniques	2.202	2.436	2.538	4,2%	15,3%
N: Activitats administratives i serveis auxiliars	528	543	549	1,1%	4,0%
P: Educació	257	270	281	4,1%	9,3%
Q: Activitats sanitàries i de serveis socials	238	253	254	0,4%	6,7%
R: Activitats artístiques, recreatives i d'entreteniment	207	222	225	1,4%	8,7%
S: Altres serveis	462	499	512	2,6%	10,8%
Total	11.212	11.790	12.066	2,3%	7,6%

Font: Ministeri de Presidència, Economia i Empresa; Registre de Comerç i Indústria





Pel que fa a l'evolució anual del nombre d'establiments inscrits al Registre de Comerç i Indústria, s'observa el canvi de tendència a partir del 2012 (7.178 establiments) en que es dona el valor mínim dels darrers anys i, a partir d'aquell moment, l'evolució és a l'alça fins als 12.066 actuals.

1.2. Per parròquia

En l'àmbit parroquial s'observa que el centre neuràlgic respecte a la ubicació dels establiments continua sent Andorra la Vella, on a finals del segon trimestre del 2023 hi havia el 34,7% dels establiments del Principat, amb un total de 4.189. Pel que fa al trimestre anterior ha augmentat el +2,4% (+100 establiments).

Tot seguit, s'ha situat la parròquia d'Escaldes-Engordany, amb 2.018 establiments (el 16,7% del total) i durant el segon trimestre del 2023 ha augmentat el +2,2% (+43 establiments) respecte al trimestre anterior.

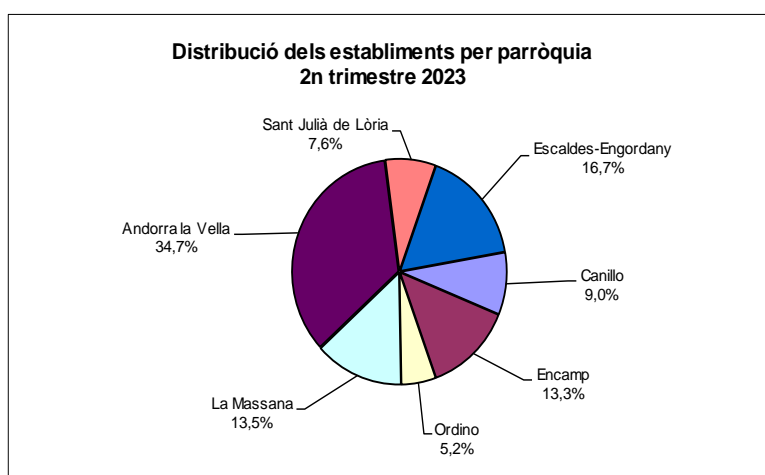
En tercer lloc, la parròquia de la Massana ha comptat amb 1.624 establiments registrats, cosa que ha significat el 13,5% del total dels establiments, i ha presentat un increment intertrimestral del +1,4% (+22 establiments).

Cal destacar que totes les parròquies han tingut un creixement positiu durant el segon trimestre del 2023. En concret, la parròquia d'Ordino ha sigut la parròquia que ha tingut la variació intertrimestral més elevada amb el +3,4% i ha comptat, a finals del segon trimestre del 2023, amb 630 establiments (+21 establiments amb relació al trimestre anterior).

Taula 2. Establiments per parròquia

Nombre d'establiments	juny-22	març-23	juny-23	Variació intertrimestral	Variació interanual
Canillo	975	1.048	1.081	3,1%	10,9%
Encamp	1.513	1.566	1.606	2,6%	6,1%
Ordino	565	609	630	3,4%	11,5%
La Massana	1.511	1.602	1.624	1,4%	7,5%
Andorra la Vella	3.902	4.089	4.189	2,4%	7,4%
Sant Julià de Lòria	869	901	918	1,9%	5,6%
Escaldes-Engordany	1.877	1.975	2.018	2,2%	7,5%
Total	11.212	11.790	12.066	2,3%	7,6%

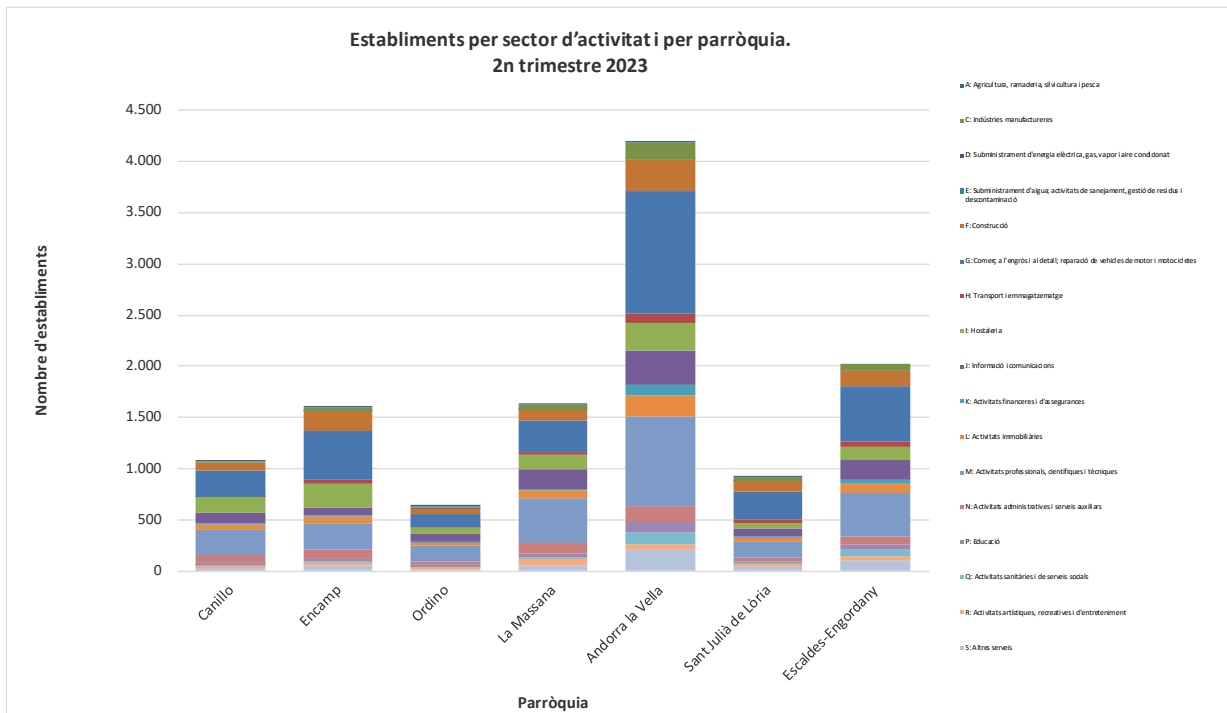
Font: Ministeri de Presidència, Economia i Empresa; Registre de Comerç i Indústria



Taula 3. Establiments per sector d'activitat i per parròquia. Juny 2023

Sectors d'activitat	Parròquia							Total
	Canillo	Encamp	Ordino	La Massana	Andorra la Vella	Sant Julià de Lòria	Escaldes-Engordany	
A: Agricultura, ramaderia, silvicultura i pesca	5	3	3	6	3	7	0	27
B: Indústries extractives	0	0	0	0	0	0	0	0
C: Indústries manufactureres	23	43	14	43	161	31	56	371
D: Subministrament d'energia elèctrica, gas, vapor i aire condicionat	0	3	1	2	0	1	0	7
E: Subministrament d'aigua; activitats de sanejament, gestió de residus i descontaminació	0	3	0	1	8	5	6	23
F: Construcció	78	188	51	108	301	99	152	977
G: Comerç a l'engròs i al detall; reparació de vehicles de motor i motocicletes	247	472	131	308	1.209	276	544	3.187
H: Transport i emmagatzematge	8	49	9	24	89	38	42	259
I: Hostaleria	158	225	57	143	266	53	141	1.043
J: Informació i comunicacions	99	78	83	185	337	68	184	1.034
K: Activitats financeres i d'assegurances	9	17	6	20	96	19	36	203
L: Activitats immobiliàries	58	67	25	79	216	32	99	576
M: Activitats professionals, científiques i tècniques	241	245	161	436	869	158	428	2.538
N: Activitats administratives i serveis auxiliars	73	93	27	96	157	34	69	549
P: Educació	24	27	19	46	97	20	48	281
Q: Activitats sanitàries i de serveis socials	12	15	8	15	116	17	71	254
R: Activitats artístiques, recreatives i d'entreteniment	22	21	18	60	54	15	35	225
S: Altres serveis	24	57	17	52	210	45	107	512
Total	1.081	1.606	630	1.624	4.189	918	2.018	12.066

Font: Ministeri de Presidència, Economia i Empresa; Registre de Comerç i Indústria



Si s'analitza el nombre d'establiments per parròquia i segons l'activitat econòmica principal es detecta que a totes les parròquies hi predominen els que desenvolupen l'activitat "G: Comerç a l'engròs i al detall; reparació de vehicles de motor i motocicletes" excepte a la parròquia de la Massana on hi predominen els que desenvolupen l'activitat "M: Activitats professionals, científiques i tècniques". Així, pel que fa a Andorra la Vella, a finals del segon trimestre del 2023 hi havia 1.209 establiments del sector "G: Comerç a l'engròs i al detall; reparació de vehicles de motor i motocicletes", el 28,9% dels radicats a la parròquia; en el cas d'Escaldes-Engordany, el total d'aquests establiments ha sigut de 544 i ha significat el 27,0% del total. Finalment, a la parròquia de la Massana hi havia 436 establiments del sector "M: Activitats professionals, científiques i tècniques", xifra que ha representat el 26,8% del total registrats a la parròquia.

2. Altes establiments

Es té en compte el nombre d'inscripcions d'establiments durant el període de referència al Registre de Comerç i Indústria que efectuen una activitat comercial, industrial o de serveis, classificats segons l'activitat econòmica declarada com a principal.

2.1. Per sector d'activitat

Durant el segon trimestre del 2023 s'han donat d'alta 399 establiments, el que ha suposat 35 altes més que el trimestre anterior; és a dir, un augment del +9,6%.

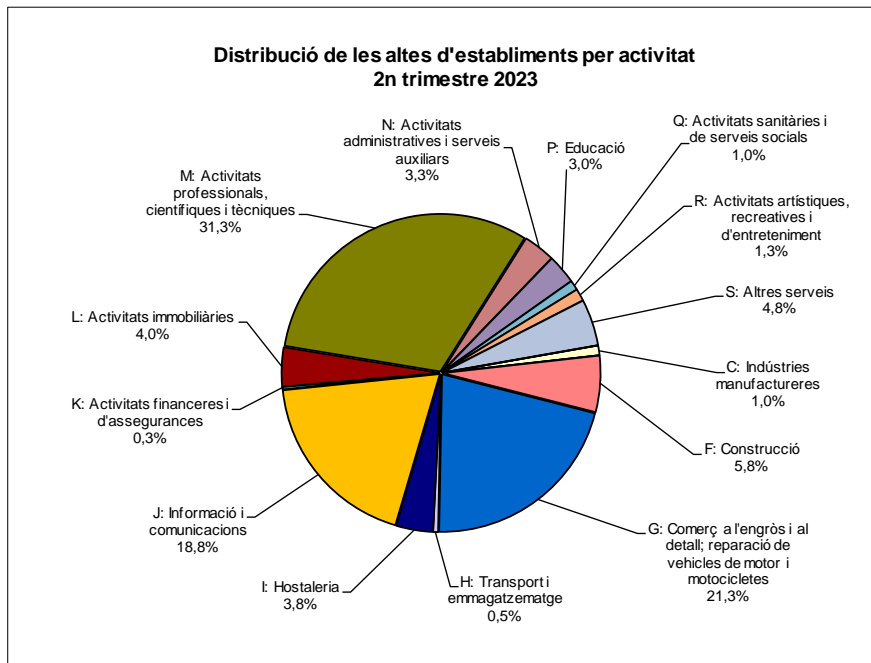
El sector "M: Activitats professionals, científiques i tècniques" ha sigut el sector amb més altes registrades amb 125, la qual cosa ha significat el 31,3% del total de les altes registrades i un augment del +16,8% (+18 establiments) en comparació del primer trimestre del 2023.

A més a més, cal destacar el sector "G: Comerç a l'engròs i al detall; reparació de vehicles de motor i motocicletes" que ha registrat 85 altes (el 21,3% del total), xifra que ha significat una variació positiva intertrimestral del +26,9% i +18 establiments donats d'alta en relació amb el trimestre anterior.

Taula 4. Altes d'establiments per sector d'activitat principal

Altes d'establiments	abr - juny 22	gen - març 23	abr - juny 23	Variació intertrimestral	Variació interanual
A: Agricultura, ramaderia, silvicultura i pesca	0	0	0	-	-
B: Indústries extractives	0	0	0	-	-
C: Indústries manufactureres	3	7	4	-42,9%	33,3%
D: Subministrament d'energia elèctrica, gas, vapor i aire condicionat	1	0	0	-	-100,0%
E: Subministrament d'aigua; activitats de sanejament, gestió de residus i descontaminació	0	0	0	-	-
F: Construcció	14	15	23	53,3%	64,3%
G: Comerç a l'engròs i al detall; reparació de vehicles de motor i motocicletes	82	67	85	26,9%	3,7%
H: Transport i emmagatzematge	6	2	2	0,0%	-66,7%
I: Hostaleria	16	14	15	7,1%	-6,3%
J: Informació i comunicacions	72	79	75	-5,1%	4,2%
K: Activitats financeres i d'assegurances	6	1	1	0,0%	-83,3%
L: Activitats immobiliàries	23	24	16	-33,3%	-30,4%
M: Activitats professionals, científiques i tècniques	136	107	125	16,8%	-8,1%
N: Activitats administratives i serveis auxiliars	12	15	13	-13,3%	8,3%
P: Educació	9	8	12	50,0%	33,3%
Q: Activitats sanitàries i de serveis socials	3	3	4	33,3%	33,3%
R: Activitats artístiques, recreatives i d'entreteniment	4	9	5	-44,4%	25,0%
S: Altres serveis	21	13	19	46,2%	-9,5%
Total	408	364	399	9,6%	-2,2%

Font: Ministeri de Presidència, Economia i Empresa; Registre de Comerç i Indústria



2.2. Per parròquia

A l'igual que va passar el trimestre anterior, Andorra la Vella ha sigut la parròquia en que s'han registrat més altes durant el segon trimestre del 2023, amb 154, xifra que ha representat el 38,6% del total d'altes del Principat. Aquesta parròquia ha registrat un augment del +36,3% (+41 establiments) en relació amb les 113 altes registrades durant el trimestre anterior.

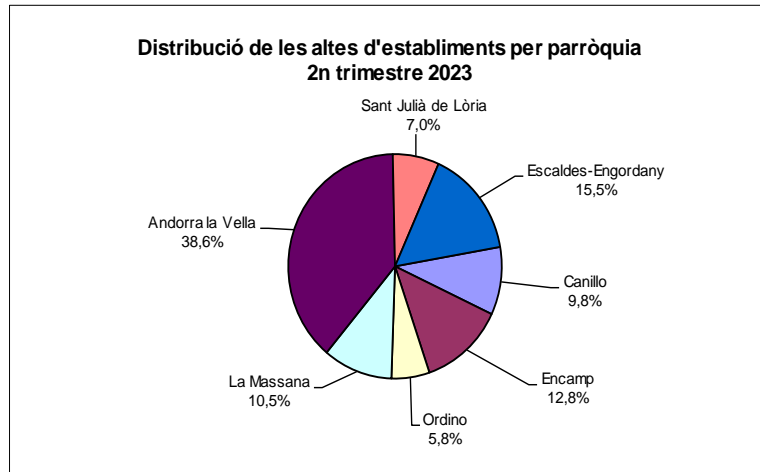
El segon nombre més elevat d'altes s'ha localitzat a la parròquia d'Escaldes-Engordany que ha comptat durant el segon trimestre del 2023 amb 62 establiments nous, representant el 15,5% de les altes del Principat, i ha suposat un descens intertrimestral del -4,6% (-3 establiments).

En tercer lloc, s'ha trobat la parròquia d'Encamp, amb el 12,8% del total de les altes (+51 nous establiments), el que ha suposat un augment intertrimestral del +15,9%, i 7 altes més en comparació de les registrades durant el primer trimestre del 2023.

Taula 5. Altes d'establiments per parròquia

Altes d'establiments	abr - juny 22	gen - març 23	abr - juny 23	Variació intertrimestral	Variació interanual
Canillo	38	49	39	-20,4%	2,6%
Encamp	49	44	51	15,9%	4,1%
Ordino	25	22	23	4,5%	-8,0%
La Massana	61	54	42	-22,2%	-31,1%
Andorra la Vella	160	113	154	36,3%	-3,8%
Sant Julià de Lòria	31	17	28	64,7%	-9,7%
Escaldes-Engordany	44	65	62	-4,6%	40,9%
Total	408	364	399	9,6%	-2,2%

Font: Ministeri de Presidència, Economia i Empresa; Registre de Comerç i Indústria



3. Baixes establiments

Es té en compte el nombre d'establiments donats de baixa al Registre de Comerç i Indústria durant el període de referència, classificats segons l'activitat econòmica declarada com a principal.

3.1. Per sector d'activitat

Durant el segon trimestre del 2023, s'han donat de baixa un total de 123 establiments, 27 menys que durant el trimestre anterior en que es van registrar 150 baixes, xifra que ha representat un descens intertrimestral del -18,0%.

Per sectors d'activitat econòmica de la CAEA-2019 declarades com a activitats principals, el sector "G: Comerç a l'engròs i al detall; reparació de vehicles de motor i motocicletes" ha registrat el nombre més elevat d'establiments donats de baixa amb 40 (el 32,5% del total) la qual cosa ha representat un descens del -2,4% (-1 establiment) respecte el trimestre anterior.

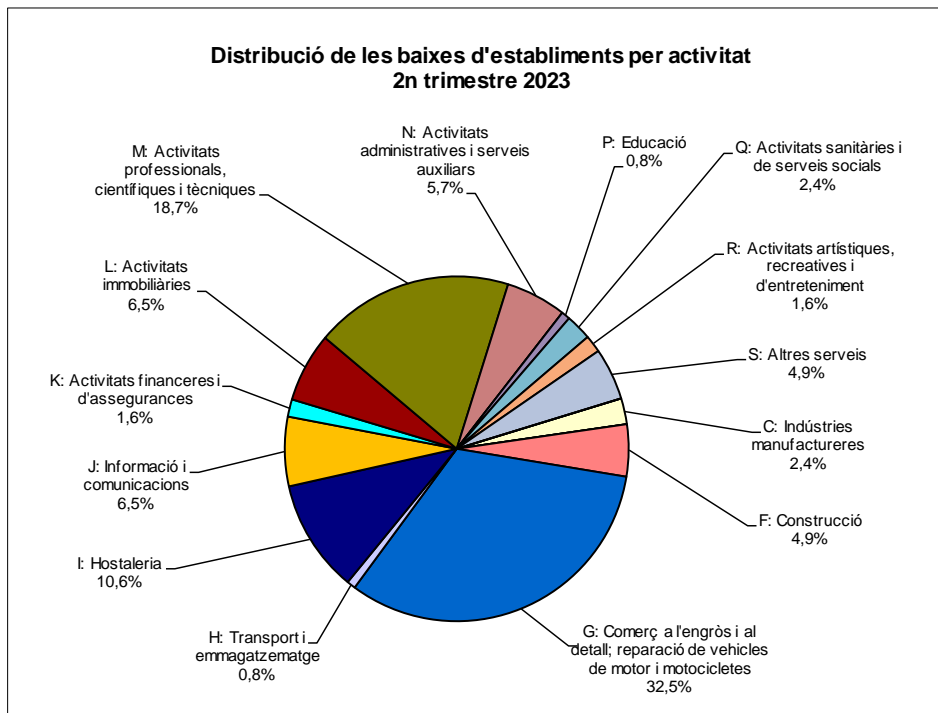
Tot seguit, en el sector "M: Activitats professionals, científiques i tècniques" s'han donat de baixa 23 establiments (el 18,7% del total de les baixes del trimestre), i ha disminuït el -28,1% (-9 establiments) respecte el trimestre anterior.

A més a més, cal ressaltar el 10,6% del total de les baixes localitzades en el sector "I: Hostaleria", amb un total de 1 registrades durant el segon trimestre del 2023, el que ha suposat un augment intertrimestral del +62,5% (+5 establiments).

Taula 6. Baixes d'establiments per sector d'activitat principal

Baixes d'establiments	abr - juny 22	gen - març 23	abr - juny 23	Variació intertrimestral	Variació interanual
A: Agricultura, ramaderia, silvicultura i pesca	0	0	0	-	-
B: Indústries extractives	0	0	0	-	-
C: Indústries manufactureres	5	4	3	-25,0%	-40,0%
D: Subministrament d'energia elèctrica, gas, vapor i aire condicionat	0	0	0	-	-
E: Subministrament d'aigua; activitats de sanejament, gestió de residus i descontaminació	0	0	0	-	-
F: Construcció	10	9	6	-33,3%	-40,0%
G: Comerç a l'engròs i al detall; reparació de vehicles de motor i motocicletes	43	41	40	-2,4%	-7,0%
H: Transport i emmagatzematge	2	4	1	-75,0%	-50,0%
I: Hostaleria	11	8	13	62,5%	18,2%
J: Informació i comunicacions	2	23	8	-65,2%	300,0%
K: Activitats financeres i d'assegurances	0	5	2	-60,0%	-
L: Activitats immobiliàries	12	8	8	0,0%	-33,3%
M: Activitats professionals, científiques i tècniques	19	32	23	-28,1%	21,1%
N: Activitats administratives i serveis auxiliars	7	7	7	0,0%	0,0%
P: Educació	4	3	1	-66,7%	-75,0%
Q: Activitats sanitàries i de serveis socials	2	3	3	0,0%	50,0%
R: Activitats artístiques, recreatives i d'entreteniment	2	1	2	100,0%	0,0%
S: Altres serveis	4	2	6	200,0%	50,0%
Total	123	150	123	-18,0%	0,0%

Font: Ministeri de Presidència, Economia i Empresa; Registre de Comerç i Indústria



3.2. Per parròquia

De nou i a l'igual que passa amb les altes, Andorra la Vella ha sigut la parròquia en que s'ha registrat el nombre més elevat d'establiments donats de baixa, amb 54 (el 43,9% del total de les baixes), el que ha suposat un descens del -18,2% (-12 establiments) en comparació amb el trimestre anterior.

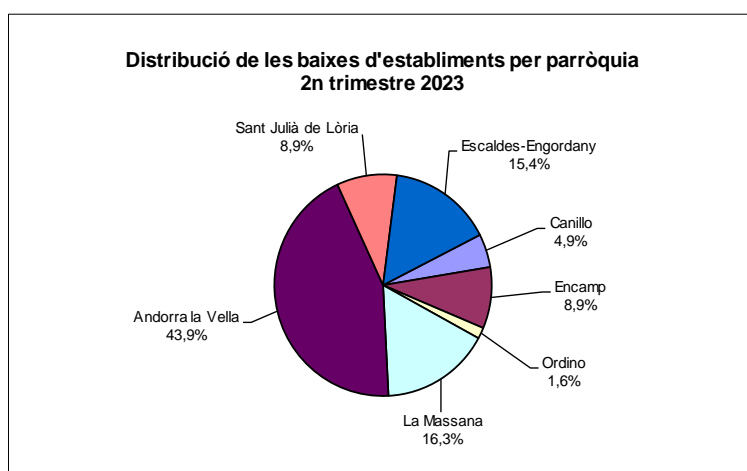
En segon lloc, a la parròquia de la Massana s'han donat de baixa 20 establiments (el 16,3% del total), el que ha suposat un augment del +42,9% (+6 establiments) en comparació amb el trimestre anterior.

Finalment, cal destacar la parròquia d'Escaldes-Engordany en la qual s'han registrat 19 baixes durant el segon trimestre del 2023 (el 15,4% del total de les baixes).

Taula 7. Baixes d'establiments per parròquia

Baixes d'establiments	abr - juny 22	gen - març 23	abr - juny 23	Variació intertrimestral	Variació interanual
Canillo	11	12	6	-50,0%	-45,5%
Encamp	13	22	11	-50,0%	-15,4%
Ordino	8	2	2	0,0%	-75,0%
La Massana	16	14	20	42,9%	25,0%
Andorra la Vella	28	66	54	-18,2%	92,9%
Sant Julià de Lòria	12	12	11	-8,3%	-8,3%
Escaldes-Engordany	35	22	19	-13,6%	-45,7%
Total	123	150	123	-18,0%	0,0%

Font: Ministeri de Presidència, Economia i Empresa; Registre de Comerç i Indústria



4. Creació neta d'establiments

Es calcula com la diferència entre les inscripcions i les baixes durant el període de referència dels establiments, classificats segons l'activitat econòmica declarada com a principal.

4.1. Per sector d'activitat

Per últim, la creació neta d'establiments ha sigut positiva durant el segon trimestre del 2023 degut a les 399 altes i les 123 baixes, una diferència de +276 establiments actius, fet que ha significat un augment intertrimestral del +29,0% (+62 establiments).

D'entre els sectors amb creació neta positiva, cal destacar, principalment, els sectors "M: Activitats professionals, científiques i tècniques" i "J: Informació i comunicacions". En aquest sentit, el sector M és, amb gran diferència respecte als altres sectors, el que ha registrat el saldo positiu més elevat en la creació neta d'establiments (+102), i un augment del +36,0% (+27 establiments) en comparació amb el trimestre anterior.

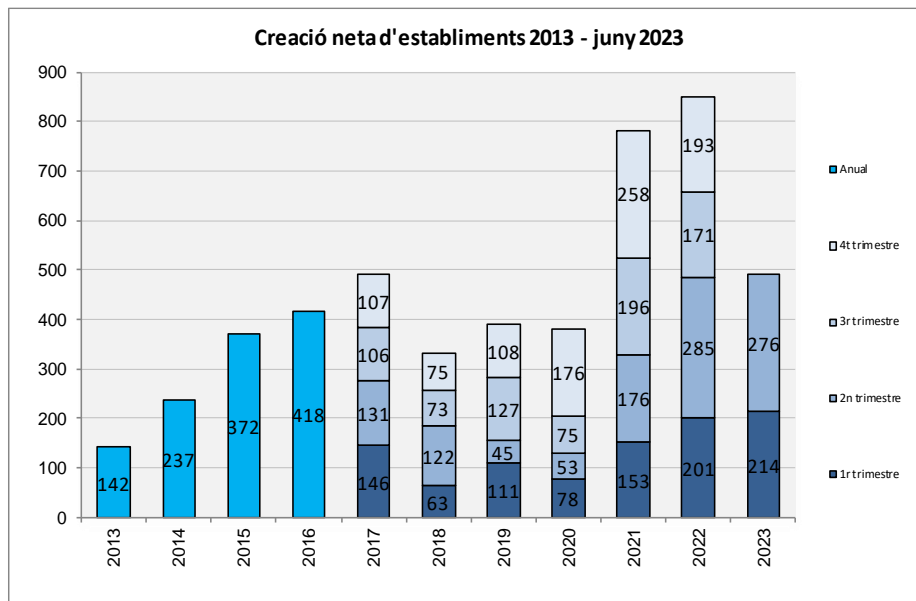
En canvi, el sector "K: Activitats financeres i d'assegurances" ha sigut l'únic sector que ha tingut un saldo negatiu en creació neta durant el segon trimestre del 2023, amb -1 establiment.

Taula 8. Creació neta d'establiments per sector d'activitat

Creació neta d'establiments	abr - juny 22	gen - març 23	abr - juny 23	Variació intertrimestral	Variació interanual
A: Agricultura, ramaderia, silvicultura i pesca	0	0	0	-	-
B: Indústries extractives	0	0	0	-	-
C: Indústries manufactureres	-2	3	1	-66,7%	150,0%
D: Subministrament d'energia elèctrica, gas, vapor i aire condicionat	1	0	0	-	-100,0%
E: Subministrament d'aigua; activitats de sanejament, gestió de residus i descontaminació	0	0	0	-	-
F: Construcció	4	6	17	183,3%	325,0%
G: Comerç a l'engròs i al detall; reparació de vehicles de motor i motocicletes	39	26	45	73,1%	15,4%
H: Transport i emmagatzematge	4	-2	1	150,0%	-75,0%
I: Hostaleria	5	6	2	-66,7%	-60,0%
J: Informació i comunicacions	70	56	67	19,6%	-4,3%
K: Activitats financeres i d'assegurances	6	-4	-1	75,0%	-116,7%
L: Activitats immobiliàries	11	16	8	-50,0%	-27,3%
M: Activitats professionals, científiques i tècniques	117	75	102	36,0%	-12,8%
N: Activitats administratives i serveis auxiliars	5	8	6	-25,0%	20,0%
P: Educació	5	5	11	120,0%	120,0%
Q: Activitats sanitàries i de serveis socials	1	0	1	-	0,0%
R: Activitats artístiques, recreatives i d'entreteniment	2	8	3	-62,5%	50,0%
S: Altres serveis	17	11	13	18,2%	-23,5%
Total	285	214	276	29,0%	-3,2%

Font: Ministeri de Presidència, Economia i Empresa; Registre de Comerç i Indústria

En el gràfic de la creació neta d'establiments acumulada trimestral es pot observar l'augment registrat durant el segon trimestre del 2023 mantenint nivells similars als registres de l'any anterior i continuant així amb la tendència positiva iniciada el 2020; en concret, en relació amb el segon trimestre de l'any anterior, on la creació neta d'establiments va ser de +285, l'acumulat de l'actual any és de +276, una diferència de -9 establiments.



4.2. Per parròquia

Durant el segon trimestre del 2023, totes les parròquies han presentat una creació neta d'establiments positiva.

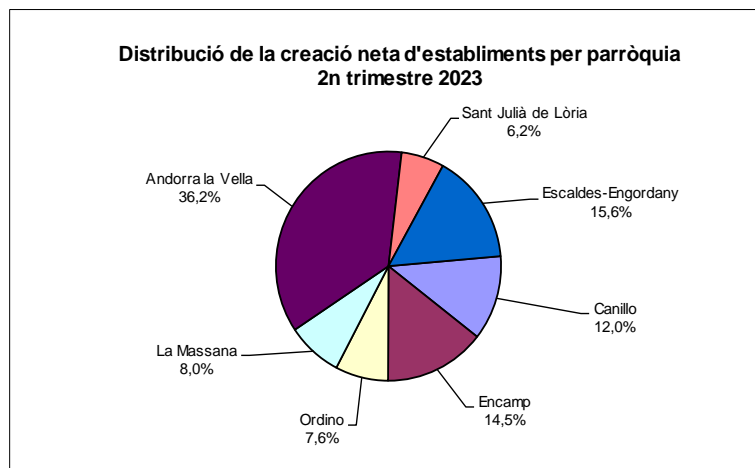
En aquest sentit, la parròquia que ha tingut el valor més important en creació neta ha estat la parròquia d'Andorra la Vella, amb +100 establiments, la qual cosa ha representat una variació intertrimestral positiva del +112,8% (+53 establiments).

També destaquen Escaldes-Engordany, en que la creació neta ha estat de +43 establiments (la mateixa xifra que el trimestre anterior) i Encamp amb +40 establiments, i ha representat una variació intertrimestral del +81,8%.

Taula 9. Creació neta d'establiments per parròquia

Creació neta d'establiments	abr - juny 22	gen - març 23	abr - juny 23	Variació intertrimestral	Variació interanual
Canillo	27	37	33	-10,8%	22,2%
Encamp	36	22	40	81,8%	-211,1%
Ordino	17	20	21	5,0%	-223,5%
La Massana	45	40	22	-45,0%	-51,1%
Andorra la Vella	132	47	100	112,8%	-24,2%
Sant Julià de Lòria	19	5	17	240,0%	-189,5%
Escaldes-Engordany	9	43	43	0,0%	377,8%
Total	285	214	276	29,0%	-3,2%

Font: Ministeri de Presidència, Economia i Empresa; Registre de Comerç i Indústria



5. Nota metodològica

- **Font:**

Dades generades a partir del Registre de Comerç i Indústria del Govern d'Andorra, el qual recull tota mena d'establiments que efectuen una activitat comercial, industrial o de serveis, a més dels professionals titulats que han optat per l'exercici de la seva professió mitjançant l'alta a l'esmentat registre.

Les dades anuals estan disponibles al web www.estadistica.ad en el banc de dades, dins de l'apartat "Activitats econòmiques".

- **Programa estadístic:**

D'acord amb les previsions de la Llei del Pla d'estadística 2022-2025 i el seu desplegament en el Programa estadístic per a l'any 2023, aquest informe dona resposta a l'activitat estadística:

- **A098 Estadística del Registre de Comerç**

- **Definicions:**

- **NOMBRE D'ESTABLIMENTS**: Nombre d'establiments inscrits al Registre de Comerç i Indústria que efectuen una activitat comercial, industrial o de serveis.
- **ALTES D'ESTABLIMENTS**: Nombre d'inscripcions al Registre de Comerç i Indústria d'establiments que efectuen una activitat comercial, industrial o de serveis.
- **BAIXES D'ESTABLIMENTS**: Nombre de baixes al Registre de Comerç i Indústria d'establiments que efectuen una activitat comercial, industrial o de serveis.
- **CREACIÓ NETA D'ESTABLIMENTS**: Creació neta al Registre de Comerç i Indústria d'establiments que efectuen una activitat comercial, industrial o de serveis. Es calcula de la diferència entre les altes i les baixes d'establiments.

- **Metodologia:**

Les dades d'activitats econòmiques s'obtenen a partir del Registre de Comerç i Indústria, tractades i revisades pel Departament d'Estadística.

Es creen quatre tipus de sèries per a cada activitat econòmica declarada com a principal segons la Classificació d'Activitats Econòmiques d'Andorra 2019 (disponible en la web del

Departament d'Estadística [CAEA-2019](#)), reflectint el nombre d'establiments, les altes i baixes efectuades durant l'any corrent, i la creació neta d'establiments durant l'any corrent, procedint a una resta entre els establiments donats d'alta i els donats de baixa.

Tal com ja es va manifestar en la Nota de premsa del 5 de febrer de 2018 relativa a les dades de l'any 2017, el tractament dels "establiments sense activitat declarada" s'efectua de la manera següent: aquests tipus d'establiments es classifiquen en els sectors d'activitat corresponents i es comptabilitzen com a baixa en el moment del cessament de l'activitat principal, i no en el moment de la seva baixa administrativa en el Registre de Comerç i Indústria, tal com s'havia aplicat en els anys precedents.

Aquest canvi ja ha estat aplicat retrospectivament a la sèrie històrica a partir de l'any 2013.

El 20 de febrer del 2020 va entrar en vigor el Decret del 14-8-2019 pel qual s'aprova la Classificació d'activitats econòmiques d'Andorra 2019 (CAEA-2019).

Es publiquen els resultats estadístics amb la nova CAEA-2019 i per mantenir la comparabilitat de les dades, s'ha revisat la sèrie històrica realitzant la correspondència adequada; d'aquesta manera, es poden presentar les dades de períodes anteriors amb la CAEA-2019.

Cal mencionar que, a causa de la reclassificació d'algunes activitats principals, és possible que alguns comerços s'hagin reclassificat correctament i hagin canviat de sector d'activitat.

Sectors de la CAEA-2019 (Classificació d'Activitats Econòmiques d'Andorra 2019)

A	- Agricultura, ramaderia, silvicultura i pesca
B	- Indústries extractives
C	- Indústries manufactureres
D	- Subministrament d'energia elèctrica, gas, vapor i aire condicionat
E	- Subministrament d'aigua; activitats de sanejament, gestió de residus i descontaminació
F	- Construcció
G	- Comerç a l'engròs i al detall; reparació de vehicles de motor i motocicletes
H	- Transport i emmagatzematge
I	- Hostaleria
J	- Informació i comunicacions
K	- Activitats financeres i d'assegurances
L	- Activitats immobiliàries
M	- Activitats professionals, científiques i tècniques
N	- Activitats administratives i serveis auxiliars
O	- Administració pública, Defensa i Seguretat Social obligatòria
P	- Educació
Q	- Activitats sanitàries i de serveis socials
R	- Activitats artístiques, recreatives i d'entreteniment
S	- Altres serveis
T	- Activitats de les llars que donen ocupació a personal domèstic; activitats de les llars que produeixen béns i serveis per a ús propi
U	- Activitats d'organitzacions i organismes extraterritorials

- **Citació:**

Per a qualsevol utilització de la informació continguda en aquesta nota de premsa gràcies de citar “Dades del Departament d’Estadística per a la Nota de Premsa ref. NP-A098_20230724”.

- **Contactes:**

Per estar informat en qualsevol moment de les noves publicacions us podeu inscriure a la nostra “Alerta informativa” a la nostra web. També hi podeu trobar l’històric de les notes de premsa d’aquest tema: <http://www.estadistica.ad>. Amb l’objectiu de maximitzar la difusió de la informació estadística d’Andorra, les Notes de Premsa del Departament d’Estadística es podran seguir també per TWITTER.

6. Dates de les properes publicacions previstes

Nota de Premsa "A098. Estadística del Registre de Comerç. Resultats 3r trimestre 2023": octubre del 2023