



## NOTA DE PREMSA

### A018. Enquesta de Forces del Treball. 1r trimestre 2023

Data de publicació: dilluns 26/06/2023  
www.estadistica.ad

#### Principals resultats del primer trimestre del 2023

La taxa d'ocupació estimada en el primer trimestre del 2023 se situa en el 82,4% de la població d'entre 15 i 64 anys. Aquesta ràtio suposa una disminució de 0,4 punts respecte a l'any anterior i de 0,3 punts si es compara amb el quart trimestre de l'any 2022. Així, el nombre d'ocupats s'estima en 49.030 persones. Per sexes, la taxa d'ocupació dels homes es manté sense variació en comparació amb l'any passat, mentre que decreix 0,4 punts trimestralment. Quant a les dones, la taxa d'ocupació disminueix 0,9 punts en termes anuals i 0,2 punts respecte al trimestre passat.

La població assalariada estimada és de 40.847 persones, és a dir, el 83,3% de la població ocupada entre 15 i 64 anys. Aquesta ràtio suposa una disminució de 0,9 punts respecte a l'any anterior i 0,4 punts si es compara amb el quart trimestre de l'any 2022.

La taxa d'atur se situa en el 2,1% de la població activa i comptabilitza 1.087 persones entre 15 i 74 anys. Aquesta xifra representa una disminució de 0,2 punts anualment, i un augment de 0,4 punts en termes trimestrals. Per sexes, en termes anuals la taxa d'atur disminueix 0,1 punts pels homes i 0,4 punts per les dones. Trimestralment, la taxa d'atur masculina augmenta 0,7 punts i la taxa d'atur femenina es manté pla.

Respecte a la taxa d'inactivitat, augmenta 0,7 punts anualment, mentre que disminueix 0,1 punts respecte al trimestre passat. Així, es va situar en el 15,8% de la població d'entre 15 i 64 anys, que representen 9.396 persones. Per sexes, anualment la taxa d'inactivitat masculina es manté sense variació, mentre que la femenina s'incrementa 1,4 punts. Quant a la variació trimestral, la taxa d'inactivitat disminueix 0,4 punts pels homes, mentre que augmenta 0,1 punts per les dones.

En relació amb les economies de l'entorn, la taxa d'atur ha presentat un comportament favorable, enregistrant variacions anuals negatives, d'aquesta manera a França s'ha situat en el 7,2% (-0,3 punts), a Espanya en el 13,3% (-0,4 punts) i a la Unió Europea 27 països en el 6,3% (-0,2 punts).

#### Índex

1.	Resultats principals del primer trimestre del 2023 .....	2
2.	Població ocupada .....	3
3.	Població aturada .....	4
4.	Població inactiva .....	5
5.	Comparació amb les economies de l'entorn .....	6
6.	Nota metodològica .....	7
7.	Data de les publicacions previstes .....	10

## 1. Resultats principals del primer trimestre del 2023

	Persones estimades <sup>1</sup>	Taxes	Diferència en punts percentuals	
			Trimestral	Anual
<b>Població de 15-64 anys</b>	<b>59.513</b>			
Taxa d'atur, 15-74 anys	1.087	2,1%	0,4	-0,2
Taxa d'atur, 15-64 anys	1.087	2,2%	0,6	-0,2
Taxa d'ocupació, 15-64 anys	49.030	82,4%	-0,3	-0,4
Taxa d'activitat, 15-64 anys	50.117	84,2%	0,1	-0,7
Taxa d'inactivitat, 15-64 anys	9.396	15,8%	-0,1	0,7
<b>Homes</b>	<b>31.106</b>			
Taxa d'atur, 15-74 anys	619	2,2%	0,7	-0,1
Taxa d'atur, 15-64 anys	619	2,3%	0,8	0,0
Taxa d'ocupació, 15-64 anys	26.342	84,7%	-0,4	0,0
Taxa d'activitat, 15-64 anys	26.961	86,7%	0,4	0,0
Taxa d'inactivitat, 15-64 anys	4.145	13,3%	-0,4	0,0
<b>Dones</b>	<b>28.407</b>			
Taxa d'atur, 15-74 anys	468	2,0%	0,0	-0,4
Taxa d'atur, 15-64 anys	468	2,0%	0,1	-0,5
Taxa d'ocupació, 15-64 anys	22.688	79,9%	-0,2	-0,9
Taxa d'activitat, 15-64 anys	23.156	81,5%	-0,1	-1,4
Taxa d'inactivitat, 15-64 anys	5.251	18,5%	0,1	1,4
<b>Població de 15 a 24 anys</b>	<b>8.745</b>			
Taxa d'atur <sup>2</sup>	159	5,5%	-0,2	-7,5
Taxa d'ocupació	2.763	31,6%	-1,7	-1,8
Taxa d'activitat	2.922	33,4%	-2,0	-5,0
Taxa d'inactivitat	5.823	66,6%	2,0	5,0
<b>Població de 25 a 54 anys</b>	<b>38.402</b>			
Taxa d'atur	809	2,2%	0,8	0,8
Taxa d'ocupació	35.695	93,0%	-0,5	-1,6
Taxa d'activitat	36.504	95,1%	0,3	-0,9
Taxa d'inactivitat	1.898	4,9%	-0,3	0,9
<b>Població de 55 a 64 anys</b>	<b>12.366</b>			
Taxa d'atur <sup>2</sup>	119	1,1%	-0,4	-1,4
Taxa d'ocupació	10.572	85,5%	1,3	4,1
Taxa d'activitat	10.691	86,5%	1,1	3,0
Taxa d'inactivitat	1.675	13,5%	-1,1	-3,0

1. Hi pot haver diferències per arrodoniment de les dades.

2. El nombre de persones en aquesta franja d'edat és reduït i lleugers canvis poden provocar variacions importants.

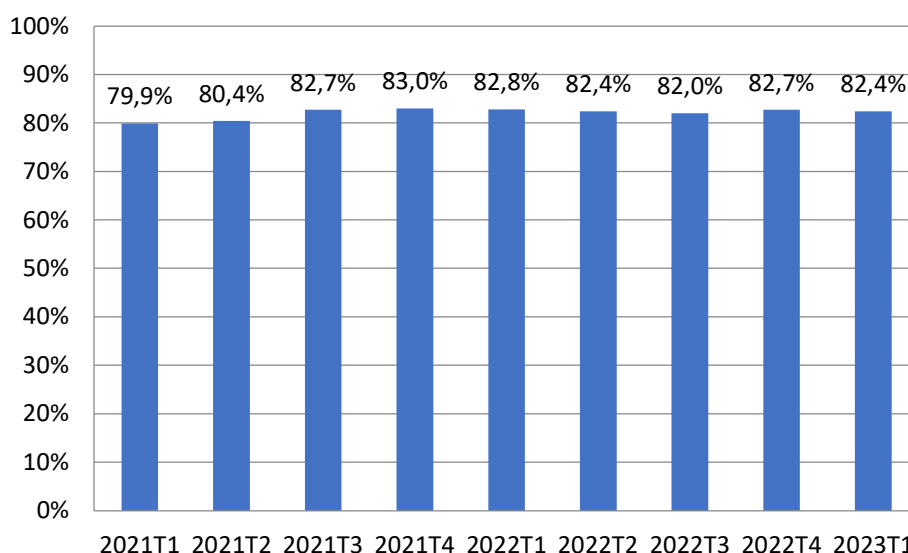
## 2. Població ocupada

La taxa d'ocupació estimada en el primer trimestre del 2023 se situa en el 82,4% de la població d'entre 15 i 64 anys. Aquesta ràtio suposa una disminució de 0,4 punts respecte a l'any anterior i de 0,3 punts si es compara amb el quart trimestre de l'any 2022. Així, el nombre d'ocupats s'estima en 49.030 persones.

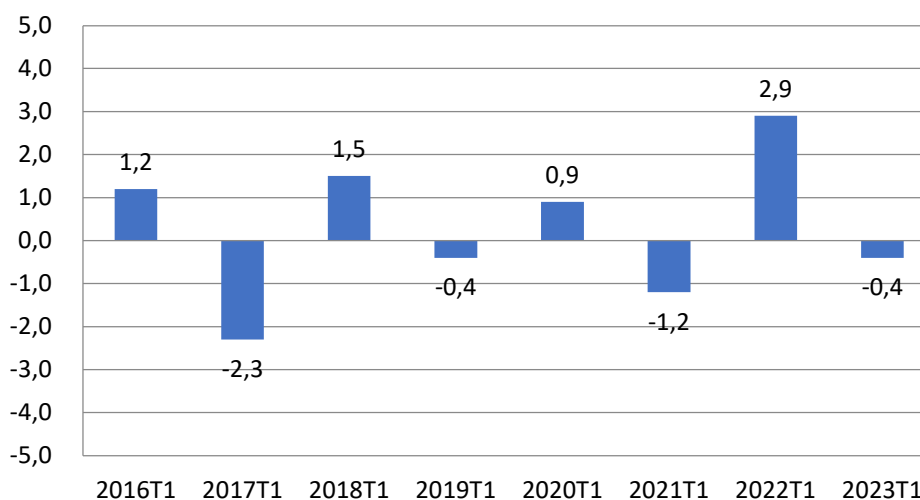
Per sexes, la taxa d'ocupació dels homes es manté sense variació en comparació amb l'any passat, mentre que decreix 0,4 punts trimestralment. Quant a les dones, la taxa d'ocupació disminueix 0,9 punts en termes anuals i 0,2 punts respecte al trimestre passat.

Per edat, destaca la taxa dels adults de 55 a 64 anys augmentat 4,1 punts respecte a l'any passat i 1,3 punts trimestralment.

### Taxa d'ocupació



### Diferències anuals de la taxa d'ocupació (variació del 1r trimestre sobre el 1r trimestre de l'any anterior)

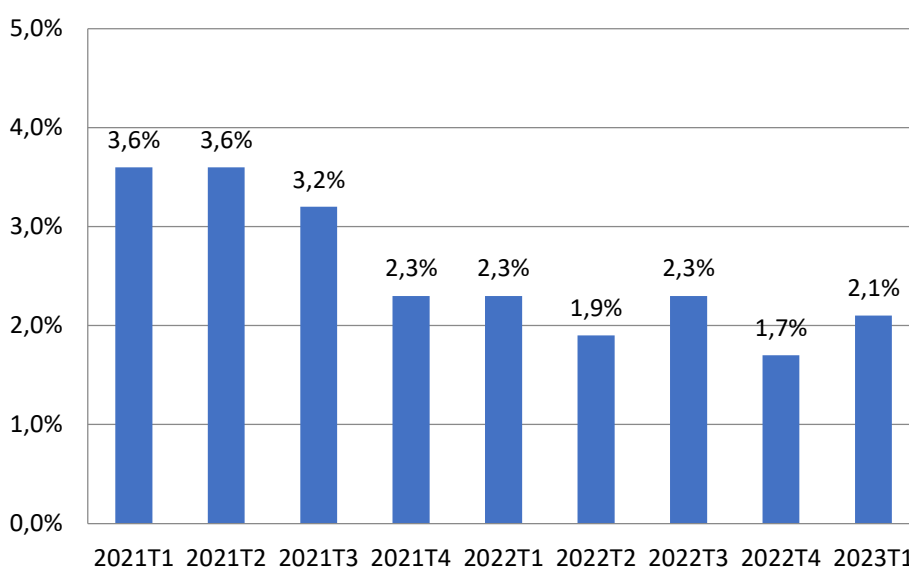


### 3. Població aturada

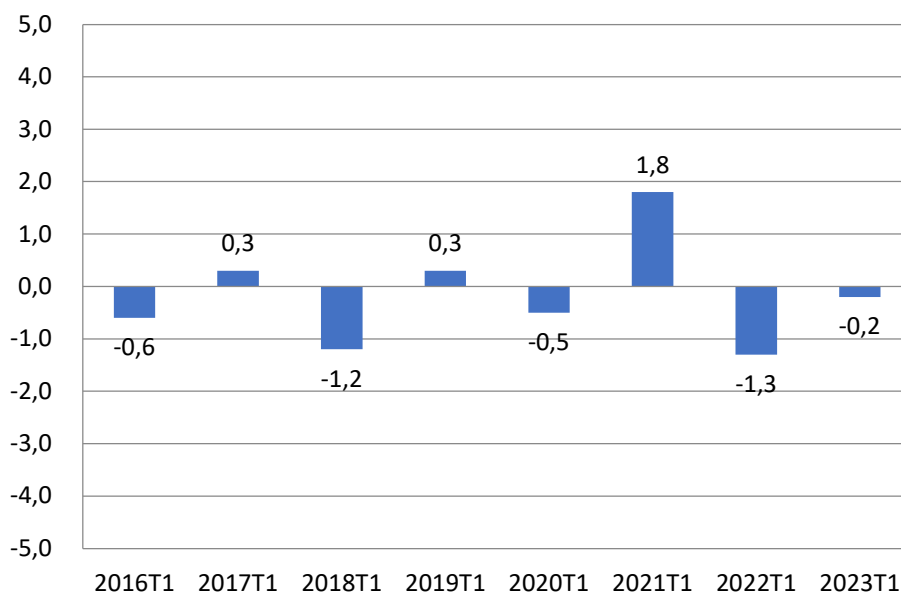
La taxa d'atur se situa en el 2,1% de la població activa i comptabilitza 1.087 persones entre 15 i 74 anys. Aquesta xifra representa una disminució de 0,2 punts anualment, i un augment de 0,4 punts en termes trimestrals.

Per sexes, en termes anuals la taxa d'atur disminueix 0,1 punts pels homes i 0,4 punts per les dones. Trimestralment, la taxa d'atur masculina augmenta 0,7 punts i la taxa d'atur femenina es manté pla. Per edat, destaca la taxa dels joves de 15 a 24 anys disminuïen 7,5 punts respecte a l'any passat i 0,2 punts trimestralment.

**Taxa d'atur**



**Diferències anuals de la taxa d'atur**  
(variació del 1r trimestre sobre el 1r trimestre de l'any anterior)



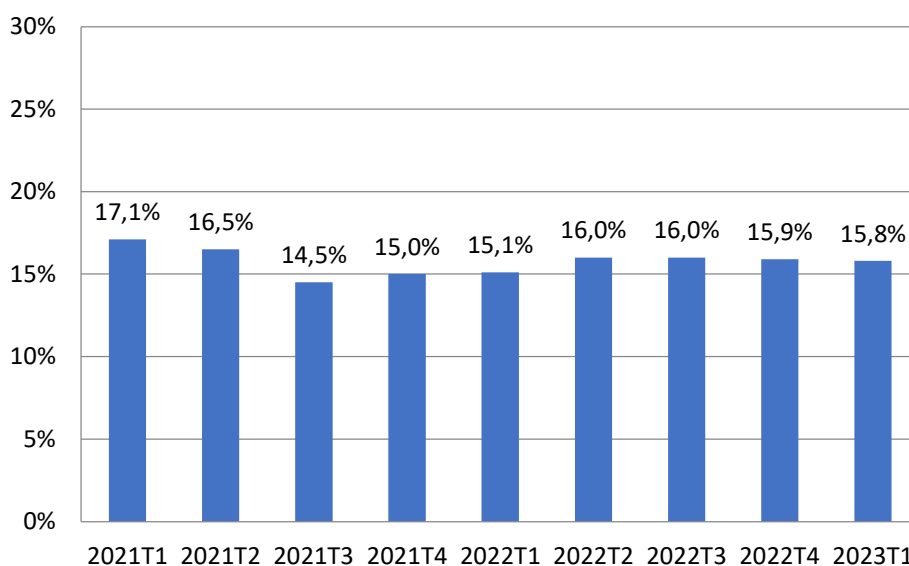
#### 4. Població inactiva

Respecte a la taxa d'inactivitat, augmenta 0,7 punts anualment, mentre que disminueix 0,1 punts respecte al trimestre passat. Així, es va situar en el 15,8% de la població d'entre 15 i 64 anys, que representen 9.396 persones.

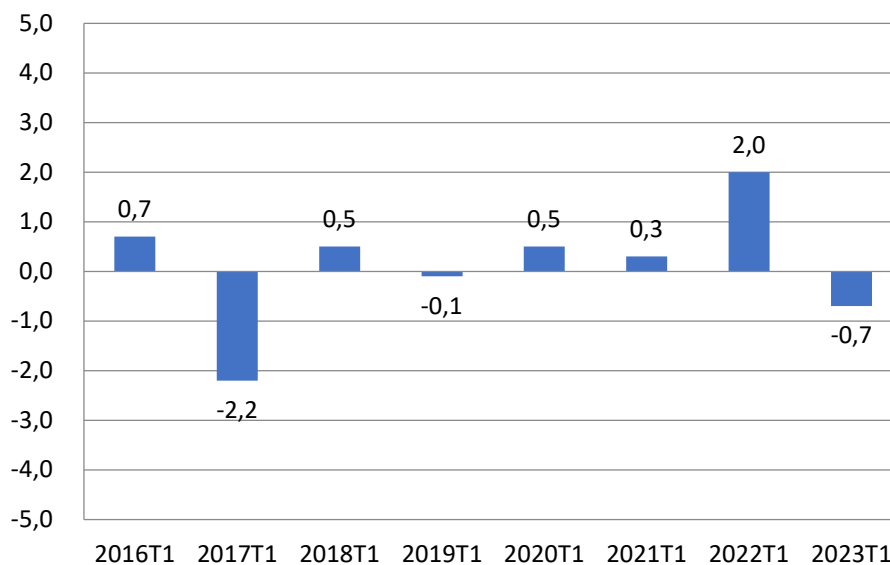
Per sexes, anualment la taxa d'inactivitat masculina es manté sense variació, mentre que la femenina s'incrementa 1,4 punts. Quant a la variació trimestral, la taxa d'inactivitat disminueix 0,4 punts pels homes, mentre que augmenta 0,1 punts per les dones.

Per edat, destaca la taxa dels joves de 15 a 24 anys augmentat 5,0 punts respecte a l'any passat i 2,0 punts trimestralment.

**Taxa d'inactivitat**



**Diferències anuals de la taxa d'activitat**  
(variació del 1r trimestre sobre el 1r trimestre de l'any anterior)



## 5. Comparació amb les economies de l'entorn<sup>1</sup>

En relació amb les economies de l'entorn, la taxa d'atur ha presentat un comportament favorable, enregistrant variacions anuals negatives, d'aquesta manera a França s'ha situat en el 7,2% (-0,3 punts), a Espanya en el 13,3% (-0,4 punts), a la Unió Europea 27 països en el 6,3% (-0,2 punts) i a Andorra en el 2,1% (-0,2 punts).

D'altra banda, en termes trimestrals, augmenta la taxa d'atur d'Andorra (+0,4 punts), Espanya (+0,4 punts) i Unió Europea 27 països (+0,2 punts), mentre que a França la taxa d'atur decreix 0,1 punts.

	Atur		
	Taxa	Diferència	
		Trimestral	Anual
Andorra	2,1%	0,4	-0,2
Espanya	13,3%	0,4	-0,4
França	7,2%	-0,1	-0,3
EU-27	6,3%	0,2	-0,2

---

<sup>1</sup> Les taxes d'atur estimades de les economies de l'entorn es calculen a partir de les taxes d'atur estimades mensual no desestacionalitzades (Font: Eurostat).

## 6. Nota metodològica

- **Font**

L'Enquesta de forces del treball és una investigació de periodicitat trimestral dirigida a les famílies que resideixen de forma habitual i permanent al Principat d'Andorra. L'enquesta ha estat dissenyada a partir dels requeriments d'organismes internacionals (l'Eurostat, l'OIT i l'ONU, principalment) i d'acord amb les experiències dels sistemes estadístics de l'entorn.

- **Definicions**

*Població aturada segons l'OIT:* persones de 15 anys o més que no ocupen cap lloc de treball en la setmana de referència de l'enquesta, però estan disponibles per treballar les dues setmanes vinents i, en tot cas, han estat buscant feina de manera activa durant el mes precedent a la setmana de referència. La **taxa d'atur** es calcula com la proporció entre el nombre d'aturats i el nombre d'actius (persones ocupades o aturades). La fracció d'aturats respecte de la població total és diferent i lògicament inferior a la taxa d'atur, i s'anomena **taxa d'atur global**. Sovint s'utilitza per relativitzar l'elevada taxa d'atur en els joves menors de 25 anys que s'obtidria amb la primera definició, atès que molts joves estan escolaritzats i per tant inactius, de forma que molt pocs estan ocupats. Per tant, la seva taxa d'atur és molt elevada, tot i que el volum d'aturats en aquests trams d'edat és molt baix.

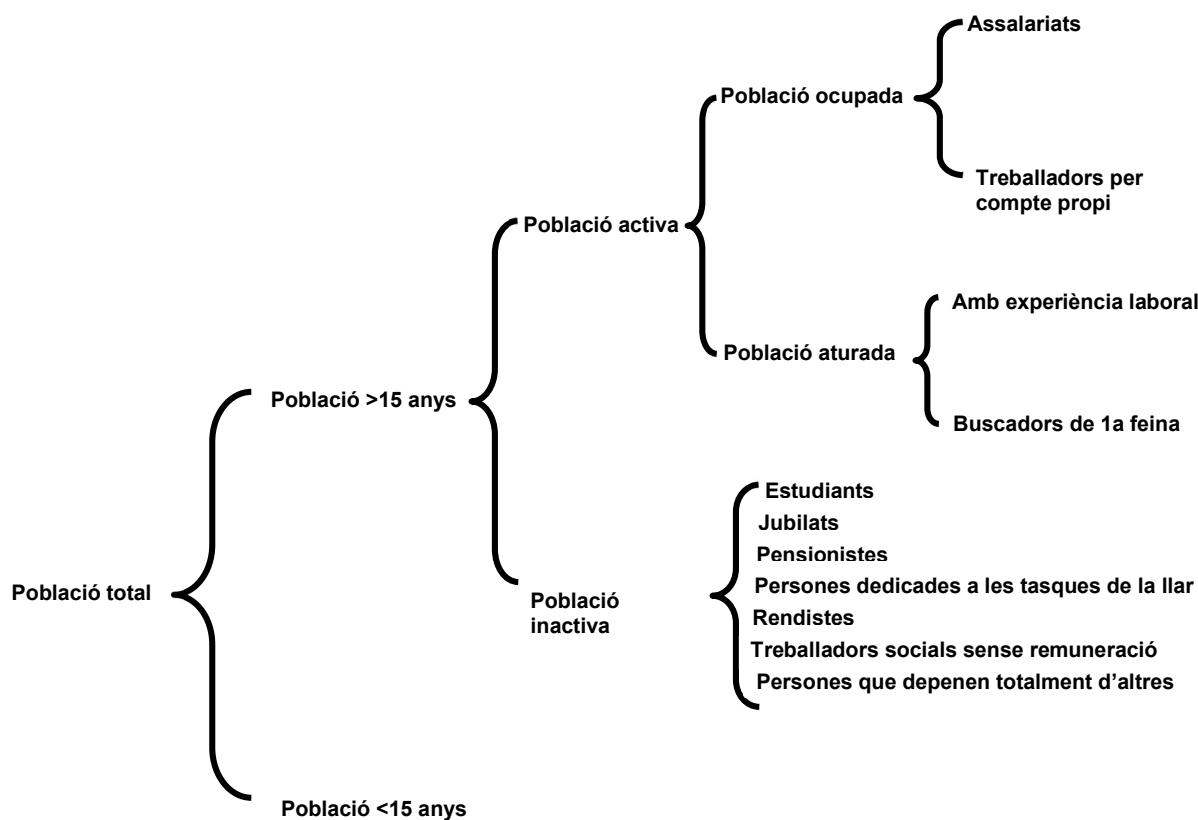
*Població ocupada:* persones de 15 a 64 anys que exerceixen una activitat remunerada, encara que només hagin treballat una hora durant la setmana de referència de l'enquesta. També s'hi comptabilitzen les persones absents en el seu lloc de treball actual per causes diverses (vacances, malaltia...) i que es reincorporaran a la seva feina. Inclou els treballadors familiars no remunerats, és a dir, les persones que treballen ajudant un membre de la llar. També en formen part les persones que ja han trobat feina però que s'hi incorporaran en els propers tres mesos a partir de la data de realització de l'enquesta, així com els que tenen un contracte fix discontinuo. Els ocupats es classifiquen segons la seva situació professional en no assalariats (empresaris amb assalariats o sense i treballadors independents, ajudes familiars) i assalariats (públics o privats). Segons la durada de la jornada es classifiquen en ocupats a temps complet i ocupats a temps parcial. La jornada habitual setmanal no pot ser inferior a 30 hores en el primer cas ni superior a 40 en el segon. Al seu torn, els assalariats es classifiquen en indefinits i temporals. Aquests últims tenen determinat el final del contracte o la relació laboral per mitjà de condicions objectives, com ara l'expiració d'un cert termini o la realització d'una tasca determinada. La **taxa d'ocupació** és la proporció de persones ocupades i la població en edat de treballar (15-64 anys).

*Població activa:* conjunt de persones aturades o ocupades, és a dir, que ja treballen o que busquen feina activament. La **taxa d'activitat** és la ràtio entre el nombre de persones en activitat (ocupades o aturades) i la població en edat de treballar, és a dir, la població total d'entre 15 i 64 anys.

**Població inactiva:** conjunt de persones d'entre 15 i 64 anys que no estan aturades ni ocupades. Inclou els estudiants, els jubilats, els pensionistes, les persones que s'ocupen únicament de les tasques de la llar, els treballadors socials sense remuneració, les persones que viuen únicament de les seves rendes i les persones que depenen totalment dels altres. En la població inactiva també s'hi inclouen les persones sense feina (però disponibles per treballar) que no busquen feina per alguna raó (creuen que no en trobaran; creuen no hi ha cap feina disponible o que s'adapti a la seva qualificació; estan afectades per una regulació d'ocupació; no saben on s'han d'adreçar per trobar feina; esperen l'estació de l'any amb més activitat; resten a l'espera dels resultats de gestions anteriors, o volen reprendre la seva activitat per compte propi). També en formen part les persones que ja han trobat feina però que s'hi incorporaran en més de tres mesos a partir de la data de realització de l'enquesta La **taxa d'inactivitat** és la ràtio entre el nombre de persones inactives i la població total d'entre 15 i 64 anys.

**Assalariat:** conjunt de persones d'entre 15 i 64 anys ocupades en una feina assalariada. S'inclouen: treballadors per empreses estrangeres, treballadors de baixa laboral i treballadors de l'economia submergida. S'exclouen: treballadors residents en llars col·lectives, treballadors temporers i frontereres per no formar part del marc mostral de l'enquesta.

El conjunt de la població en relació amb l'activitat laboral es pot classificar de la forma següent:





## Metodologia

Per tal d'equilibrar la càrrega informativa que representa l'EFT per a les persones seleccionades en la mostra de llars residents i la necessitat d'obtenir dades detallades sobre la població en relació amb l'activitat laboral, l'EFT s'executa conjuntament amb l'Enquesta de pressupostos familiars (EPF) des del mes d'octubre de l'any 2009.

L'EFT és una enquesta estratificada per mostreig aleatori de les llars de cada parròquia a partir de les dades del Cens comunal de població i amb afixació proporcional. La distribució de la mostra és uniforme al llarg del temps; cada període és un trimestre i cadascuna de les llars de la mostra és entrevistada en una de les tretze setmanes del trimestre. En total, cada trimestre es fa l'enquesta a 920 llars. Cada trimestre es renova una vuitena part (o sigui 115 llars) de la mostra i, d'aquesta manera, una vegada que un habitatge forma part de la mostra, hi roman vuit trimestres consecutius.

En concret, la mostra trimestral de les 920 llars es distribueix en els termes següents:

- 115 llars noves a les quals es fa l'enquesta sobre l'EPF i l'EFT presencialment (rotació 1).
- 115 llars a les quals es fa l'enquesta sobre el segon seguiment de l'EPF i el cinquè seguiment de l'EFT presencialment (rotació 5).
- 690 llars a les quals es fa l'enquesta telefònicament sobre l'avaluació de canvis eventuais produïts en la situació laboral de cada membre de la llar de 14 anys en amunt (rotacions 2, 3, 4, 6, 7 i 8).

La unitat de mostreig és la llar, però la unitat d'observació són tots els membres de la llar seleccionada. Es recullen les dades sociodemogràfiques de tots els membres de la llar, però únicament responen l'EFT els membres de la llar de 15 anys en amunt.

- **Referències metodològiques a la Unió Europea**

El principal referent de l'estadística comunitària és el Reglament (UE) núm. 2019/1700 del Parlament Europeu i del Consell, de 10 d'octubre de 2019, pel qual s'estableix un marco comú per les estadístiques europees relatives a les persones o les llars, basades en dades individuals recollides a partir de mostres, es modifiquen els reglaments núm. 808/2004, núm. 452/2008 i núm. 1338/2008 del Parlament Europeu i del Consell (UE) i es deroguen els reglaments núm. 1177/2003 i núm. 577/98 del Parlament Europeu i del Consell (UE).

El reglament que aporten precisions en relació amb l'execució, és el Reglament (UE) núm. 2019/2240 de la Comissió, de 16 de desembre de 2019, que especifica les dades tècniques al conjunt de dades, s'estableix els formats tècnics per la transmissió de la informació i es detallen les modalitats i el contingut dels informes de qualitat en relació amb l'organització d'una enquesta mostral en l'àmbit de la població activa, de conformitat amb el Reglament (UE) 2019/1700 del Parlament Europeu i del Consell.

En últim lloc, estan els reglaments associats amb la codificació i les classificacions de les variables. Els principals reglaments són: núm. 317/2013 (ISCED 2011), núm. 1022/2009 (ISCO 2008) i núm. 973/2009 (NACE 2008) de la Comissió Europea.

## **7. Data de les publicacions previstes**

- Nota interna "A018. Enquesta de Forces del Treball, 2n trimestre 2023": Setembre del 2023