



## NOTA DE PREMSA

### A014. Estadística de la població estacional. Any 2022.

Data de publicació: dijous, 30/03/2023

[www.estadistica.ad](http://www.estadistica.ad)

#### Resum

La població flotant durant l'any 2022 ha estat de 12.454.418 persones. Aquesta dada mostra com les xifres s'han recuperat totalment després del descens patit durant els anys 2020 i 2021, principalment causat per la pandèmia.

La població estacional durant l'any 2022 ha estat de 15.296.471 persones, el que equival a 41.908 persones al dia. Això es tradueix en què, durant l'any 2022, en equivalència a temps complert anual, el Principat va multiplicar un 51,4% la seva població estimada.

La població equivalent, és a dir, la població resident a temps complert anual al Principat que generaria la mateixa necessitat de recursos és de 117.480 persones, el que suposa un increment respecte a l'any 2021 del 19,6%.

**Nota:** cal destacar que la població estacional és un dels components de la població flotant i que aquesta es calcula factoritzant alguns dels components de la població estacional. És degut a aquesta factorització que el valor resultant de la població flotant és menor que el de la població estacional. Per a més detalls, veure la nota metodològica.

#### Índex

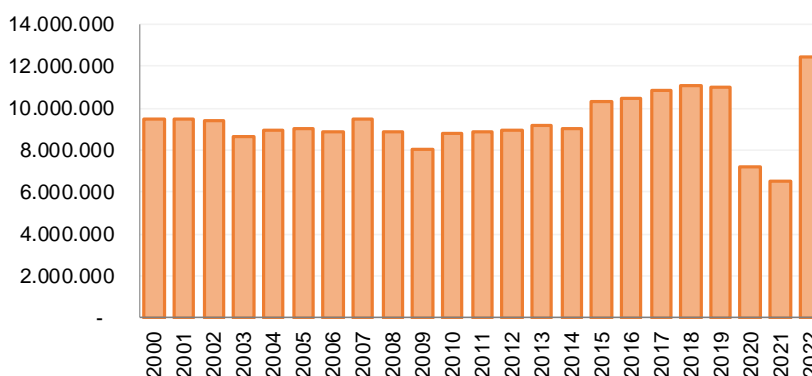
1.	Població flotant.....	2
2.	Població estacional.....	3
3.	Població equivalent .....	4
4.	Nota metodològica.....	5
5.	Dates de les publicacions previstes .....	6

1. Població flotant

La població flotant durant l'any 2022 ha estat de 12.454.418 persones, equivalent a un +90,9% si es compara amb el mateix període anterior. L'augment de la població flotant respecte a la xifra de l'any anterior s'explica, en gran part, per la recuperació del nombre de pernотacions al Principat acompanyat per l'augment de la mitjana anual d'autoritzacions de treballadors temporers i, en un segon pla, per l'augment dels visitants sense pernотació.

	2018	2019	2020	2021	2022
<b>Població flotant</b>	11.099.560	11.024.665	7.209.801	6.522.631	12.454.418
<b>Variació anual</b>	2,1%	-0,7%	-34,6%	-9,5%	90,9%

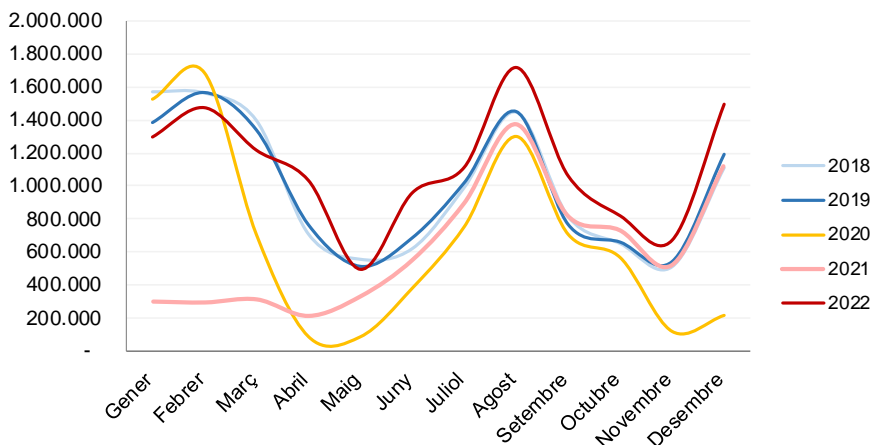
Població flotant. Històric 2000-2022



Si es realitza una anàlisi mensual per als anys anteriors, exceptuant l'any 2020 i 2021 i a causa de la pandèmia, es veu de manera molt clara com la població flotant augmenta en els darrers mesos de l'any i fins al març de l'any següent, coincidint amb la temporada d'hivern, i en el tercer trimestre, coincidint amb les vacances d'estiu.

Durant els tres primers mesos de l'any 2022 les xifres de població estacional es van situar al voltant d'1.300.000 persones, recuperant així els valors pre-pandèmics. Durant el segon trimestre, s'observa una reducció, especialment en els mesos d'abril i maig. De cara al juny i fins a l'agost, coincidint amb els mesos d'estiu, la població flotant assoleix el seu màxim anual (1.721.243 persones). Durant el quart trimestre, les xifres es van reduint fins al mes de desembre, quan comença la temporada d'hivern.

Població flotant. Comparativa 2018-2022



## A014. Estadística de la població estacional. Any 2022

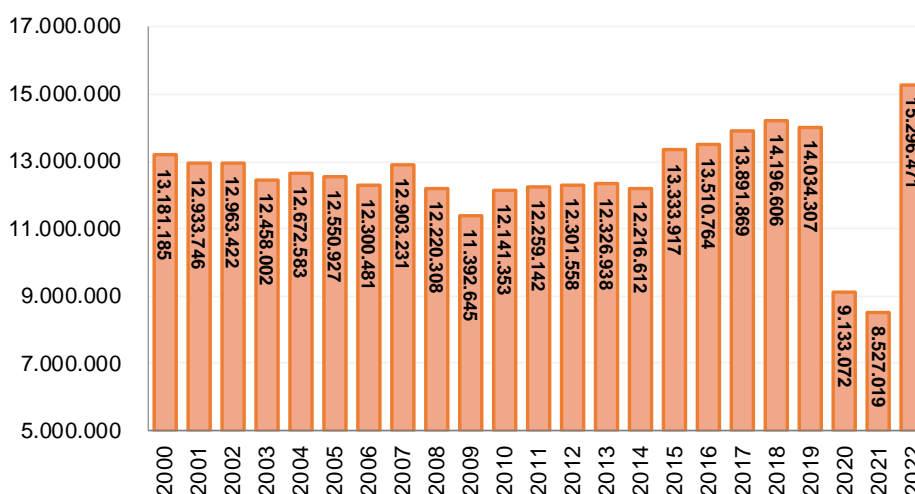
### 2. Població estacional

La població estacional al Principat d'Andorra durant l'any 2022 ha estat de 15.296.471 persones, el que equival a un augment del 79,4% respecte a l'any anterior. El concepte de població estacional inclou turistes, excursionistes i temporers. No inclou la població resident.

La població estacional equivalent a temps complert anual (població estacional ETCA) durant l'any 2022 ha estat de 41.908 persones, el 51,4% de la població resident.

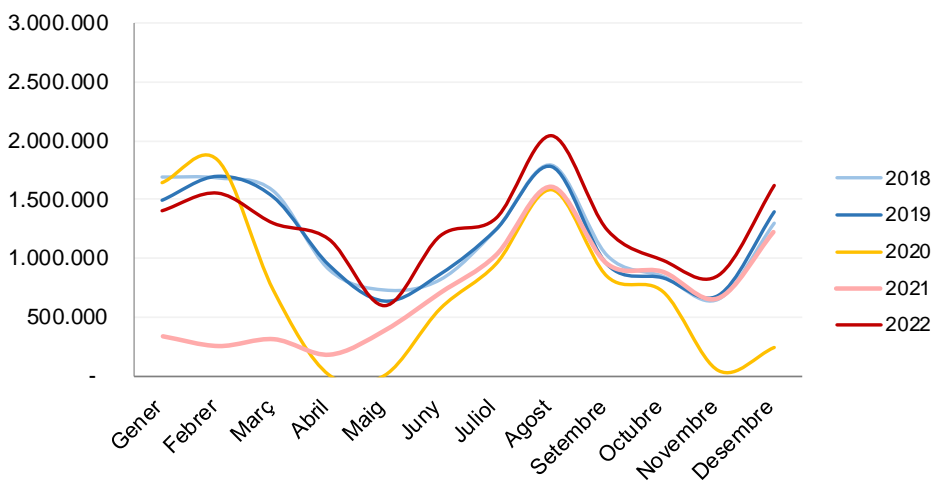
	2018	2019	2020	2021	2022
<b>Població estacional</b>	14.196.606	14.034.307	9.133.072	8.527.019	15.296.471
<b>Varació anual</b>	2,2%	-1,1%	-34,9%	-6,6%	79,4%

Població estacional. Històric 2000-2022.



El component estacional oscil·la significativament al llarg de l'any i, de forma general, registra els valors màxims en el primer trimestre, coincidint amb la temporada de neu i durant el tercer trimestre, amb l'estiu. Per al primer trimestre del 2022, la mitjana de la població estacional s'ha situat al voltant d'1.400.000 persones, un +384,6%, de mitjana, respecte al mateix període anterior. Pel que fa al tercer trimestre, la població estacional mitjana és d'1.500.000 persones, un augment mitjà del 29,4% respecte al mateix trimestre anterior. La diferència amb el primer trimestre s'explica per la recuperació de les xifres en el tercer trimestre del 2021, coincidint amb l'obertura i relaxament de restriccions.

Població estacional. Comparativa 2017-2022



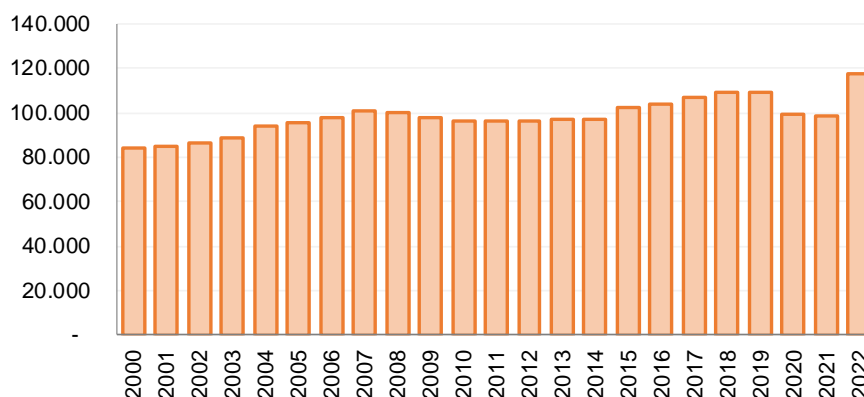
### 3. Població equivalent

La població equivalent és un càlcul que es realitza per a estimar quin seria el total de població anual resident que generaria la necessitat de recursos que requereixen els residents més els no residents que, en un moment donat de l'any, visiten el país (població estacional i població vinculada).

Per a l'any 2022, la població equivalent suma un total de 117.480 persones, un +19,6% respecte a l'any anterior.

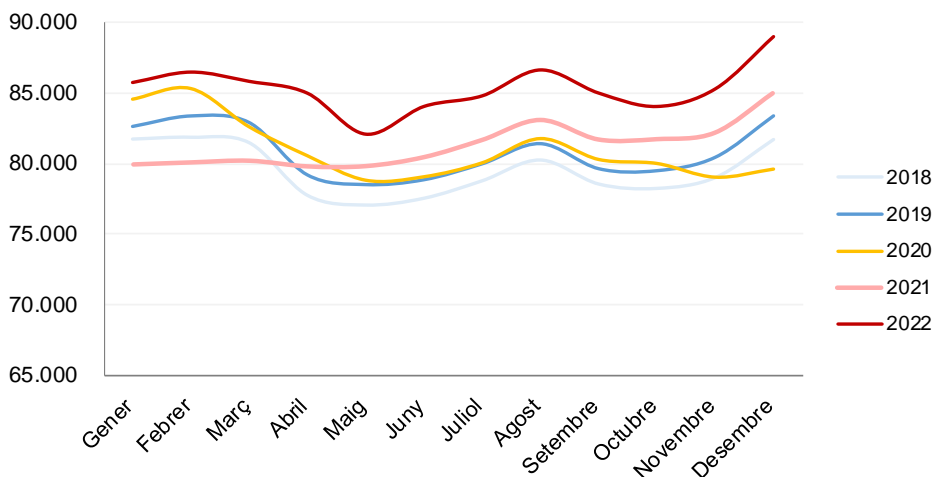
	2018	2019	2020	2021	2022
<b>Població equivalent</b>	109.213	109.035	99.113	98.260	117.480
<b>Varació anual</b>	2,1%	-0,2%	-9,1%	-0,9%	19,6%

Població equivalent. Històric 2000-2022



Si s'analitza el transcurs de l'any 2022, s'observa com en els mesos d'abril i maig, coincidint amb l'acabament de la temporada de neu, la població equivalent assoleix el seu mínim anual. El següent pic s'assoleix en el mes d'agost, coincidint amb el període de vacances. Finalment, en els mesos de novembre i desembre, la població equivalent torna a créixer, reflectint el començament de la temporada d'hivern.

Població equivalent. Comparativa 2018-2022



#### 4. Nota metodològica

- **Citació.** Per a qualsevol utilització de la informació continguda en aquesta nota de premsa, preguem citeu: “Dades tractades pel Departament d’Estadística per a la Nota de Premsa ref. NP\_A014\_20230330”.
- **Font.** Elaboració pròpia en base a les dades de població estimada, pernoctacions anuals, visitants sense pernoctació, fronterers i temporers, disponibles a la web [www.estadistica.ad](http://www.estadistica.ad), al banc de dades dins dels apartats:
  - Estadístiques i dades/Població i migració/Població/Població flotant o estacional
  - Estadístiques i dades/Estadístiques sectorials/Hoteleria i Turisme/Pernoctacions (metodologia 2012)/Pernoctacions per tipus d’allotjament (metodologia 2012)
  - Estadístiques i dades/Estadístiques sectorials/Hoteleria i Turisme/Visitants (metodologia 2012)/Nombre d’excursionistes (metodologia 2012)
  - Estadístiques i dades/Població i migració/Servei d’immigració/Autoritzacions d’immigració en vigor/Autoritzacions d’immigració en vigor per tipus
- **Nota.** D’acord amb les previsions de la Llei del Pla d’estadística 2022-2025 i el seu desplegament en el Programa estadístic per a l’any 2023, aquest informe dona resposta a l’activitat estadística:
  - A014: Estadística de la població estacional
- **Definicions.**
  - **Població flotant:** la població total tenint en compte els residents, la població estacional i la vinculada. És important mencionar que per a calcular la població flotant s’aplica un coeficient als diferents col·lectius per calcular el seu impacte real en la necessitat de recursos al país. El coeficient a aplicar en cada cas és:
    - Turistes: persones que visiten Andorra amb una estada de més d’un dia. No se’ls aplica coeficient.
    - Excursionistes: persones que visiten Andorra un sol dia. El coeficient que se’ls aplica és 0,4.
    - Fronterers: treballen a Andorra però no hi viuen. Venen a Andorra 5 dies a la setmana i fan un mes de vacances. El coeficient que se’ls aplica és 0,4.
    - Temporers: passen 180 dies a l’any a Andorra, ja que estan relacionats, normalment, amb la temporada d’esquí. Se’ls aplica el coeficient (180/365).
  - **Població equivalent:** és l’estimació del nombre de residents equivalents a temps complert anual (ETCA), és a dir, el nombre de persones que residissin tot l’any al país que generaria la mateixa necessitat de recursos que requereix la població resident més la població no resident que, durant un any, visita el país. És important mencionar que per a calcular la població equivalent s’aplica un coeficient per calcular el seu impacte real en la necessitat de recursos al país. El coeficient a aplicar en cada cas és:
    - Turistes: persones que visiten Andorra amb una estada de més d’un dia. El coeficient que se’ls aplica és (1/365).
    - Excursionistes: persones que visiten Andorra un sol dia. El coeficient que se’ls aplica és (0,4/365).
    - Fronterers: treballen a Andorra però no hi viuen. Venen a Andorra 5 dies a la setmana i fan un mes de vacances. El coeficient que se’ls aplica és 0,4.
    - Temporers: passen 180 dies a l’any a Andorra, ja que estan relacionats, normalment, amb la temporada d’esquí. Se’ls aplica el coeficient (180/365).
  - **Població resident:** població estimada pel Departament d’Estadística.
  - **Població estacional:** aquella població que resulta de restar dels fluxos d’entrada de població no resident la població resident absent (turistes, excursionistes i temporers). No s’hi inclouen aquells fluxos que no comportin pernoctació al país.
  - **Població estacional ETCA:** població estacional equivalent a residents a temps complert anual.

## A014. Estadística de la població estacional. Any 2022

- **Població vinculada:** la població vinculada per feina o estudis però que no pernocta al país. S'hi inclouen només els fronterers a causa de la manca d'altres dades com els residents absents.
  - **Nombre de pernoctacions:** persones que entren al Principat i pernocten, al menys, una nit.
  - **Nombre d'excursionistes:** persones que entren al Principat i en surten el mateix dia, per tant, sense pernoctar.
  - **Temporers:** persones amb autoritzacions de treball temporal.
- **Metodologia:** L'estimació de la població estacional constitueix una estimació de la càrrega de població que suporta el Principat d'Andorra i mesura el nombre de persones que hi ha el país de mitjana en un any sencer. Es considera la població que té vinculació amb el país ja per que hi resideix, hi treballa o hi estudia o bé per que hi passa algun període de temps, ja siguin vacances, estiuèig, caps de setmana, etc, ja sigui en residències pròpies com en cases de familiars i/o amics o en establiments turístics. No es consideren els moviments sense pernoctació diferents a la mobilitat obligada per treball o estudis. La unitat de mesura són les persones equivalents a temps complet anual (ETCA). Una persona equival a 1/365 persones ETCA.
  - **Referències metodològiques:**
    - Eurostat:**

L'Eurostat (en anglès: Statistical Office of the European Communities) és l'oficina estadística de la Comissió Europea, que produeix dades sobre la Unió Europea (UE) i promou l'harmonització dels mètodes estadístics dels estats membres. <https://joinup.ec.europa.eu/software/demetraplus/description>
    - US Census Bureau:**

L'Oficina del Cens dels Estats Units (de l'anglès United States Census Bureau) forma part del Departament de Comerç dels Estats Units. És l'organisme governamental que s'encarrega principalment dels censos de població als Estats Units, amb l'objectiu de proporcionar dades sobre població i economia. <http://www.census.gov>
  - **Contactes.** Per estar informat en qualsevol moment de les noves publicacions us podeu inscriure a la nostra "*Alerta informativa*" a la nostra web. També hi podeu trobar l'històric de les notes de premsa d'aquest tema: <http://www.estadística.ad>

Amb l'objectiu de maximitzar la difusió de la informació estadística d'Andorra, les Notes de Premsa del Departament d'Estadística es podran seguir també per [TWITTER](#)

---

### 5. Dates de les publicacions previstes

Nota de premsa A014. *Estadística de la població estacional. 1r trimestre del 2023:* 27 de juny del 2023